

1. INFORMACJE PODSTAWOWE

Kategoria JCWP	JCWP RW - jednolita część wód powierzchniowych rzecznych
Nazwa JCWP	Paklica
Kod JCWP	RW600018187889
Typ JCWP	R_poj - Rzeka w systemie rzeczno-jeziorowym Pojezierzy
Rzeczywista długość JCWP [km]	57.03
Powierzchnia zlewni JCWP [km ²]	272.36
Obszar dorzecza	obszar dorzecza Odry
Region wodny	region wodny Warty
Regionalny Zarząd Gospodarki Wodnej	Regionalny Zarząd Gospodarki Wodnej w Poznaniu
Zarząd Zlewni	Zarząd Zlewni w Gorzowie Wielkopolskim
Nadzór wodny	Nadzór wodny w Międzyrzeczu
Regionalna Dyrekcja Ochrony Środowiska	RDOŚ w Gorzowie Wielkopolskim
Województwo (TERYT)	lubuskie (08)
Powiat (TERYT)	międzyrzecki (0803); sulęciński (0807); świebodziński (0808)
Gmina (TERYT)	Lubrza (0808012); Międzyrzecz (0803023); Sulęcín (0807043); Łągów (0808022); Świebodzin (0808053)
Czy JCWP uległa zmianie (powstała w wyniku podzielenia lub scalenia JCWP w poprzednim cyklu planistycznym (2016-2021))?	bez zmian
Kod i nazwa JCWP w poprzednim cyklu planistycznym (2016-2021)	RW600025187889 (Paklica)

2. WARUNKI REFERENCYJNE

Nazwa dokumentu źródłowego	rozporządzenie Ministra Infrastruktury z dnia 25.06.2021 r. w sprawie klasyfikacji stanu ekologicznego, potencjału ekologicznego i stanu chemicznego oraz sposobu klasyfikacji stanu jednolitych części wód powierzchniowych, a także środowiskowych norm jakości dla substancji priorytetowych (Dz.U. 2021 poz. 1475)
Fitoplankton - Indeks IFPL	≥ 0,96
Fitobentos - Indeks okrzemkowy (IO)	> 0,54
Makrofity - Makrofitowy indeks rzeczny (MIR)	≥ 0,832
Makrobezkręgowce bentosowe - Indeks MMI_PL	≥ 0,893
Ichtiofauna	
Indeks EFI+PL dla rzek z dominacją ryb łososiowatych (Salmonid)	nie ustala się
Indeks EFI+PL dla rzek z dominacją ryb karpiowatych (Cyprinid)	
Brodzenie	nie ustala się
Połów z łodzi	nie ustala się
Wskaźnik IBI_PL	≥ 0,791 (jeżeli stwierdzono brak ryb, jednolitej części wód rzecznych nadaje się klasę V)

3. STATUS JCWP

Status JCWP	NAT - naturalna część wód
-------------	---------------------------

4. POWIĄZANIE JCWP Z JCWPd

Kody powiązanych JCWPd	PLGW600059
------------------------	------------

5. OCENA STANU JCWP

Czy JCWP była monitorowana (posiadała ustalony ppk w okresie 2016-2021)?	TAK - zlewnia była monitorowana
Kod punktu pomiarowo-kontrolnego (2016-2021)	PL02S0401_1647
Współrzędne geograficzne punktu pomiarowo-kontrolnego [2016-2021] (długość; szerokość)	15.574314; 52.444303
Czy JCWP jest monitorowana (posiada ustalony ppk na okres 2022-2027)?	TAK - zlewnia jest monitorowana
Kod punktu pomiarowo-kontrolnego (2022-2027)	PL02S0401_1647
Współrzędne geograficzne punktu pomiarowo-kontrolnego [2022-2027] (długość; szerokość)	15.57431389; 52.44430278
Podstawa prawna dokonanej klasyfikacji stanu wód	rozporządzenie Ministra Infrastruktury z dnia 25.06.2021 w sprawie klasyfikacji stanu ekologicznego, potencjału ekologicznego i stanu chemicznego oraz sposobu klasyfikacji stanu jednolitych części wód powierzchniowych, a także środowiskowych norm jakości dla substancji priorytetowych (Dz.U. 2021 poz. 1475)
Ocena stanu na podstawie oceny stanu GIOŚ 2014-2019 i oceny eksperckiej (wg klasyfikacji obowiązującej od 1 stycznia 2022 r.)	
Stan/potencjał ekologiczny	umiarkowany stan ekologiczny
Wskaźniki determinujące stan/ potencjał ekologiczny	nie dotyczy; ichtiofauna
Stan chemiczny	stan chemiczny poniżej dobrego
Wskaźniki determinujące stan chemiczny	związki tributyllocyny; bromowane difenyletery, heptachlor
Stan (ogólny)	zły stan wód

6. PRESJE DETERMINUJĄCE STAN WÓD

Rodzaj użytkowania obszaru zlewni JCWP (% powierzchni zlewni)	
Tereny zurbanizowane	5
Tereny użytkowane rolniczo	49
Tereny leśne	43
Zidentyfikowane presje znaczące. Wynik analizy znaczących oddziaływań – JCWP	BIO_HM (na elementy biologiczne zależne od hydromorfologii), CHEM (na elementy chemiczne), CHEM_B (na elementy chemiczne (biota)), OCH (na obszary chronione)
Rodzaj presji determinującej stan wód w obrębie danej JCWP	
Główne źródło presji troficznych	nie dotyczy
Główne źródło presji zasilających	nie dotyczy
Główne źródło presji z grupy syntetycznych i niesyntetycznych substancji zanieczyszczających	nie dotyczy
Główne źródło presji hydromorfologicznych	prostowanie koryta - rzeki główne i rzeki pozostałe, budowle piętrzące - rzeki główne,
Główne źródło presji chemicznych	rozproszone - rozwój obszarów zurbanizowanych: transport, turystyka, odpływ miejski; rozproszone - rolnictwo, leśnictwo; nieznane (substancje zakazane);
Ocena ryzyka nieosiągnięcia celu środowiskowego	zagrożona

7. OBSZARY CHRONIONE WYMENIONE W ZAŁ. IV RDW ORAZ USTAWIE Z DNIA 20 LIPCA 2017 R. – PRAWO WODNE

Jcw przeznaczone do poboru wody na potrzeby zaopatrzenia ludności w wodę przeznaczoną do spożycia przez ludzi	NIE – JCWP nieprzeznaczona do poboru wody na potrzeby zaopatrzenia ludności w wodę przeznaczoną do spożycia przez ludzi
Jcw przeznaczone do celów rekreacyjnych, w tym kąpieliskowych	TAK – JCWP przeznaczona do celów rekreacyjnych, w tym kąpieliskowych

Obszary wyznaczone jako tereny wrażliwe na mocy dyrektywy 91/271/EWG - obszary wrażliwe na eutrofizację wywołaną zanieczyszczeniami pochodzącymi ze źródeł komunalnych rozumianą jako wzbogacanie wód biogenami, w szczególności związkami azotu lub fosforu, powodującymi przyspieszony wzrost glonów oraz wyższych form życia roślinnego, w wyniku którego następują niepożądane zakłócenia biologicznych stosunków w środowisku wodnym oraz pogorszenie jakości tych wód

TAK - cała zlewnia JCWP stanowi obszar wrażliwy na eutrofizację wywołaną zanieczyszczeniami pochodzącymi ze źródeł komunalnych rozumianą jako wzbogacanie wód biogenami, w szczególności związkami azotu lub fosforu, powodującymi przyspieszony wzrost glonów oraz wyższych form życia roślinnego, w wyniku którego następują niepożądane zakłócenia biologicznych stosunków w środowisku wodnym oraz pogorszenie jakości tych wód

Obszary przeznaczone do ochrony siedlisk lub gatunków, dla których utrzymanie lub poprawa stanu jest ważnym czynnikiem w ich ochronie

1. PL.ZIPOP.1393.PK.5 2. PL.ZIPOP.1393.OCHK.542 3. PL.ZIPOP.1393.OCHK.545 4. PL.ZIPOP.1393.OCHK.614 5. PL.ZIPOP.1393.OCHK.616 6. PL.ZIPOP.1393.N2K.PLH080001.H 7. PL.ZIPOP.1393.ZPK.345 8. PL.ZIPOP.1393.UE.0808012.193 9. PL.ZIPOP.1393.UE.0808012.192 10. PL.ZIPOP.1393.UE.0803023.229

1 (obszar chroniony)

Nazwa obszaru	Łagowsko-Sulęciński Park Krajobrazowy
Typ obszaru	park krajobrazowy
Kod INSPIRE obszaru	PL.ZIPOP.1393.PK.5
Podstawa prawna utworzenia obszaru	uchwała nr 34/V/85 Wojewódzkiej Rady Narodowej w Gorzowie Wlkp. i Zielonej Górze z dnia 25 kwietnia 1985 r. w sprawie utworzenia Łagowskiego Parku Krajobrazowego; uchwała nr VI/42/85 Wojewódzkiej Rady Narodowej w Zielonej Górze z dnia 26 kwietnia 1985 r. w sprawie utworzenia Łagowskiego Parku Krajobrazowego; rozporządzenie Wojewody Gorzowskiego nr 8 z dnia 25 czerwca 1998 roku w sprawie Łagowskiego Parku Krajobrazowego; rozporządzenie nr 23 Wojewody Lubuskiego z dnia 19 września 2005 roku w sprawie wprowadzenia zakazów oraz ujednoczenia dotychczasowych zapisów ustanawiających obszar i granice Łagowskiego Parku Krajobrazowego; uchwała nr XIII/119/11 Sejmiku Woj. Lubuskiego z dnia 29 sierpnia 2011 r. zmieniająca rozporządzenie nr 23 Wojewody Lubuskiego z dnia 19 września 2005r. w sprawie wprowadzenia zakazów oraz ujednoczenia dotychczasowych zapisów ustanawiających obszar i granice Łagowskiego Parku Krajobrazowego; uchwała nr XLIV/677/18 SEJMIKU WOJEWÓDZTWA LUBUSKIEGO z dnia 23 kwietnia 2018 r. w sprawie Łagowsko-Sulęcińskiego Parku Krajobrazowego
Powierzchnia obszaru (całkowita) [ha]	5438.5
Udział obszaru w długości JCWP [%]	0.49
Udział obszaru w powierzchni zlewni JCWP [%]	8.44

Cel środowiskowy dla obszaru

ochrona przyrody i krajobrazu w warunkach zrównoważonego rozwoju. Eliminacja lub ograniczanie zagrożeń dla przyrody i krajobrazu. W szczególności: rzeki, jeziora rynnowe, oczka wytopiskowe, łągi olszowe, torfowiska wysokie, torfowiska niskie, torfowiska przejściowe, torfowiska alkaliczne, wilgotne łąki, jeziora ramienicowe, flora i fauna ekosystemów wodno-błotnych. Utrzymanie dynamiki naturalnych procesów geomorfologicznych. Zachowanie naturalnego systemu hydrogeologicznego. Poprawa stanu czystości i przeciwdziałanie wzrostowi trofii wód powierzchniowych. Zachowanie lub przywracanie elementów naturalnej struktury hydrograficznej. Utrzymanie trwałego funkcjonowania ekosystemów wodnych. Zachowanie cennych lub zagrożonych elementów rodzimej różnorodności biologicznej środowisk wodnych. Utrzymanie przepływowego charakteru zlewni. Poprawa stanu łąk, torfowisk oraz łągów nadrzecznych. Utrzymanie lub wzmacnianie różnorodności rodzimych gatunków występujących na ich naturalnych stanowiskach szczególnie w fitocenozach wodnych, torfowiskowych i bagiennych. Utrzymanie lub odtwarzanie korytarzy ekologicznych umożliwiających migrację zwierząt (wymagające utrzymania i odtworzenia ciągłości ekologicznej cieków). (Wymaga wg proj. planu ochr.: Utrzymanie dynamiki naturalnych procesów geomorfologicznych. Poprawa stanu czystości i przeciwdziałanie wzrostowi trofii wód powierzchniowych. Zachowanie lub przywracanie elementów naturalnej struktury hydrograficznej. Utrzymanie trwałego funkcjonowania ekosystemów wodnych. Zachowanie cennych lub zagrożonych elementów rodzimej różnorodności biologicznej środowisk wodnych. Utrzymanie przepływowego charakteru zlewni. Poprawa stanu naturalnych i półnaturalnych siedlisk przyrodniczych i zbiorowisk roślinnych, w tym torfowisk oraz łągów nadrzecznych i borów bagiennych. Odstąpienie od podejmowania następujących działań również wtedy, gdy miałyby one służyć ochronie przyrody, zwiększeniu retencji wodnej obszaru, ochronie przeciwpowodziowej, zrównoważonemu wykorzystaniu użytków rolnych i leśnych lub gospodarce rybackiej: likwidowania małych naturalnych zbiorników wodnych, jezior oraz mokradeł, zamiany zbiorników wodnych i lokalnych obniżen terenu w odstojniki ścieków lub wysypiska odpadów stałych, poboru wody ze zbiorników wodnych w objętości większej niż zasilanie oraz wszelkich prac powodujących ubytek wody z tych obiektów, w tym melioracji odwadniających, osuszania mokradeł, w tym torfowisk oraz olsów i źródeł, kopania zbiorników wodnych z torfowiskach. Odstąpienie od wylewania gnojowicy i stosowania środków ochrony roślin w odległości do 20 m od strefy ochronnej źródeł wody, ujęć wody, brzegu zbiorników lub cieków oraz ograniczenia nawożenia w pasie do 100 m. Podłączenie do oczyszczalni ścieków wszelkich nowych obiektów turystycznych i mieszkalnych. Uporządkowanie gospodarki ściekowej na terenach nie objętych dotychczas systemem kanalizacji sanitarnej poprzez egzekwowanie odprowadzania ścieków do szczelnych zbiorników lub przy udokumentowanych, odpowiednich warunkach gruntowo-wodnych i terenowych – do indywidualnych oczyszczalni przydomowych. Budowa systemu doczyszczającego wody opadowe odprowadzane kanalizacją deszczową z terenu Łagowa. Budowa systemów doczyszczających ścieki, zwłaszcza redukujących zawartość zawiesiny oraz pierwiastków biogenych: azotu i fosforu, odprowadzane do rzeki Łagowa z oczyszczalni w Gronowie. Pozostawienie kształtu i przebiegu koryt wszystkich cieków w obecnym stanie, z wyjątkiem sytuacji wynikających z odrębnych przepisów. Budowa systemów doczyszczających wodę, w tym zwłaszcza redukujących zawartość zawiesiny oraz pierwiastków troficznych: azotu i fosforu, odprowadzaną ze stawów hodowlanych do jezior. Odstąpienie od poboru wody z cieków w ilościach większych od przepływów dyspozycyjnych na inne cele niż ochrona przyrody, ochrona przeciwpożarowa i bezpieczeństwo publiczne. Odstąpienie od działań powodujących obniżenie zwierciadła wód podskórnych, w szczególności budowy urządzeń drenarskich

Uwagi dotyczące obszaru

sprawujący nadzór nad obszarem nie dysponuje danymi, na podstawie których mógłby dokonać oceny obszaru, o której mowa w art. 349 ust. 14 pr.w.

2 (obszar chroniony)

Nazwa obszaru	Dolina Jeziornej Strugi
Typ obszaru	obszar chronionego krajobrazu
Kod INSPIRE obszaru	PL.ZIPOP.1393.OCHK.542

Podstawa prawna utworzenia obszaru	rozporządzenie nr 14 Wojewody Lubuskiego z dnia 24 lipca 2003 r. w sprawie określenia obszarów chronionego krajobrazu na terenie województwa lubuskiego; rozporządzenie nr 3 Wojewody Lubuskiego z dnia 17 lutego 2005 r. w sprawie obszarów chronionego krajobrazu; rozporządzenie nr 52 Wojewody Lubuskiego z dnia 20 lipca 2006 r. zmieniające rozporządzenie w sprawie obszarów chronionego krajobrazu; uchwała nr LVII/579/2010 Sejmiku Woj. Lubuskiego z dnia 25 października 2010 r. zmieniająca rozporządzenie w sprawie obszarów chronionego krajobrazu; rozporządzenie nr 1/09 Wojewody Lubuskiego z dnia 13 stycznia 2009 r. zmieniające rozporządzenie w sprawie obszarów chronionego krajobrazu
Powierzchnia obszaru (całkowita) [ha]	5708
Udział obszaru w długości JCWP [%]	nie dotyczy
Udział obszaru w powierzchni zlewni JCWP [%]	2.93
Cel środowiskowy dla obszaru	zachowanie wyróżniającego się krajobrazu o zróżnicowanych ekosystemach, jego potencjału dla turystyki i wypoczynku oraz funkcji korytarzy ekologicznych. Zachowanie i utrzymywanie w stanie zbliżonym do naturalnego cieków, mokradeł i torfowisk
Uwagi dotyczące obszaru	sprawujący nadzór nad obszarem nie dysponuje danymi, na podstawie których mógłby dokonać oceny obszaru, o której mowa w art. 349 ust. 14 pr.w.
3 (obszar chroniony)	
Nazwa obszaru	Dolina Obry
Typ obszaru	obszar chronionego krajobrazu
Kod INSPIRE obszaru	PL.ZIPOP.1393.OCHK.545
Podstawa prawna utworzenia obszaru	rozporządzenie nr 14 Wojewody Lubuskiego z dnia 24 lipca 2003 r. w sprawie określenia obszarów chronionego krajobrazu na terenie województwa lubuskiego; rozporządzenie nr 3 Wojewody Lubuskiego z dnia 17 lutego 2005 r. w sprawie obszarów chronionego krajobrazu; rozporządzenie nr 52 Wojewody Lubuskiego z dnia 20 lipca 2006 r. zmieniająca rozporządzenie w sprawie obszarów chronionego krajobrazu; rozporządzenie nr 1/09 Wojewody Lubuskiego z dnia 13 stycznia 2009 r. zmieniające rozporządzenie w sprawie obszarów chronionego krajobrazu ; uchwała nr LVII/579/2010 Sejmiku Woj. Lubuskiego z dnia 25 października 2010 r. zmieniająca rozporządzenie w sprawie obszarów chronionego krajobrazu; uchwała nr XLV/534/14 Sejmiku Woj. Lubuskiego z dnia 24 lutego 2014 r. zmieniająca rozporządzenie w sprawie obszarów chronionego krajobrazu; uchwała nr XXV/351/16 Sejmiku Woj. Lubuskiego z dnia 14 listopada 2016 r. w sprawie wyznaczenia obszaru chronionego krajobrazu o nazwie „Dolina Obry”
Powierzchnia obszaru (całkowita) [ha]	9259.41
Udział obszaru w długości JCWP [%]	0.42
Udział obszaru w powierzchni zlewni JCWP [%]	0.01
Cel środowiskowy dla obszaru	zachowanie wyróżniającego się krajobrazu o zróżnicowanych ekosystemach, jego potencjału dla turystyki i wypoczynku oraz funkcji korytarzy ekologicznych. Zachowanie i utrzymywanie w stanie zbliżonym do naturalnego cieków, mokradeł i torfowisk, zachowanie różnorodności biologicznej siedlisk Bruzdy Zbąszyńskiej
Uwagi dotyczące obszaru	sprawujący nadzór nad obszarem nie dysponuje danymi, na podstawie których mógłby dokonać oceny obszaru, o której mowa w art. 349 ust. 14 pr.w.
4 (obszar chroniony)	
Nazwa obszaru	Rynna Paklicy i Otoboku
Typ obszaru	obszar chronionego krajobrazu
Kod INSPIRE obszaru	PL.ZIPOP.1393.OCHK.614

Podstawa prawna utworzenia obszaru	ROZPORZĄDZENIE nr 14 Wojewody Lubuskiego z dnia 24 lipca 2003 r. w sprawie określenia obszarów chronionego krajobrazu na terenie województwa lubuskiego; ROZPORZĄDZENIE nr 3 Wojewody Lubuskiego z dnia 17 lutego 2005 r. w sprawie obszarów chronionego krajobrazu; ROZPORZĄDZENIE nr 52 WOJEWODY LUBUSKIEGO z dnia 20 lipca 2006 r. zmieniające rozporządzenie w sprawie obszarów chronionego krajobrazu; ROZPORZĄDZENIE nr 26/08 WOJEWODY LUBUSKIEGO z dnia 10 listopada 2008 r. zmieniające rozporządzenie w sprawie obszarów chronionego krajobrazu; ROZPORZĄDZENIE nr 1/09 WOJEWODY LUBUSKIEGO z dnia 13 stycznia 2009 r. zmieniające rozporządzenie w sprawie obszarów chronionego krajobrazu; uchwała nr LVIII/579/2010 SEJMIKU WOJEWÓDZTWA LUBUSKIEGO z dnia 25 października 2010r. zmieniająca rozporządzenie w sprawie obszarów chronionego krajobrazu; uchwała nr XLV/534/14 SEJMIKU WOJEWÓDZTWA LUBUSKIEGO z dnia 24 lutego 2014r. zmieniająca rozporządzenie w sprawie obszarów chronionego krajobrazu; Wyrok WSA w Gorzowie Wielkopolskim z dnia 24 sierpnia 2017 r. (Sygn. akt II SA/Go 481/17) stwierdzający nieważność rozporządzenia nr 3 Wojewody Lubuskiego z dnia 17 lutego 2005 r., w sprawie obszarów chronionego krajobrazu w części obejmującej § 1 ust. 1 pkt 16, 19, 21, 22, 23, 24, 25, 26, 27, 28, 29, 30, 31, 32, 33, 34, 35, 36, 37, 38 oraz § 4 pkt 1 i 3.
Powierzchnia obszaru (całkowita) [ha]	20505.2823
Udział obszaru w długości JCWP [%]	72.87
Udział obszaru w powierzchni zlewni JCWP [%]	34.3
Cel środowiskowy dla obszaru	zachowanie wyróżniającego się krajobrazu o zróżnicowanych ekosystemach, jego potencjału dla turystyki i wypoczynku oraz funkcji korytarzy ekologicznych. Zachowanie i utrzymywanie w stanie zbliżonym do naturalnego cieków, mokradeł i torfowisk
Uwagi dotyczące obszaru	sprawujący nadzór nad obszarem nie dysponuje danymi, na podstawie których mógłby dokonać oceny obszaru, o której mowa w art. 349 ust. 14 pr.w.
5 (obszar chroniony)	
Nazwa obszaru	Rynny Obrzycko-Obrzańskie
Typ obszaru	obszar chronionego krajobrazu
Kod INSPIRE obszaru	PL.ZIPOP.1393.OCHK.616
Podstawa prawna utworzenia obszaru	rozporządzenie nr 14 Wojewody Lubuskiego z dnia 24 lipca 2003 r. w sprawie określenia obszarów chronionego krajobrazu na terenie województwa lubuskiego; rozporządzenie nr 3 Wojewody Lubuskiego z dnia 17 lutego 2005 r. w sprawie obszarów chronionego krajobrazu; rozporządzenie nr 52 Wojewody Lubuskiego z dnia 20 lipca 2006 r. zmieniające rozporządzenie w sprawie obszarów chronionego krajobrazu; rozporządzenie nr 1/09 Wojewody Lubuskiego z dnia 13 stycznia 2009 r. zmieniające rozporządzenie w sprawie obszarów chronionego krajobrazu; uchwała nr LVII/579/2010 Sejmiku Woj. Lubuskiego z dnia 25 października 2010 r. zmieniająca rozporządzenie w sprawie obszarów chronionego krajobrazu; uchwała nr XXIII/296/16 Sejmiku Woj. Lubuskiego z dnia 12 września 2016 r. w sprawie wyznaczenia obszaru chronionego krajobrazu o nazwie „Rynny Obrzycko - Obrzańskie”
Powierzchnia obszaru (całkowita) [ha]	18915.39
Udział obszaru w długości JCWP [%]	nie dotyczy
Udział obszaru w powierzchni zlewni JCWP [%]	0.21
Cel środowiskowy dla obszaru	zachowanie wyróżniającego się krajobrazu o zróżnicowanych ekosystemach, jego potencjału dla turystyki i wypoczynku oraz funkcji korytarzy ekologicznych. Zachowanie i utrzymywanie w stanie zbliżonym do naturalnego cieków, mokradeł i torfowisk
Uwagi dotyczące obszaru	sprawujący nadzór nad obszarem nie dysponuje danymi, na podstawie których mógłby dokonać oceny obszaru, o której mowa w art. 349 ust. 14 pr.w.
6 (obszar chroniony)	
Nazwa obszaru	Dolina Leniwej Obry
Typ obszaru	obszar Natura 2000
Kod INSPIRE obszaru	PL.ZIPOP.1393.N2K.PLH080001.H

Podstawa prawna utworzenia obszaru	decyzja Komisji z dnia 13 listopada 2007 r. przyjmująca, na mocy dyrektywy Rady 92/43/EWG, pierwszy zaktualizowany wykaz terenów mających znaczenie dla Wspólnoty, składających się na kontynentalny region biogeograficzny (notyfikowana jako dokument C(2007)5043) (2008/25/WE). PZO: zarządzenie Regionalnego Dyrektora Ochrony Środowiska w Gorzowie Wielkopolskim z dnia 24 marca 2014 r. w sprawie ustanowienia planu zadań ochronnych dla obszaru Natura 2000 Dolina Leniwej Obry PLH080001 (Dz. Urz. Woj. Lubuskiego 2014.778); rozporządzenie Ministra Środowiska z dnia 9 lutego 2017 r. w sprawie specjalnego obszaru ochrony siedlisk Dolina Leniwej Obry (PLH080001)
Powierzchnia obszaru (całkowita) [ha]	7137.66
Udział obszaru w długości JCWP [%]	15.61
Udział obszaru w powierzchni zlewni JCWP [%]	6.44
Cel środowiskowy dla obszaru	utrzymanie lub przywrócenie właściwego stanu ochrony przedmiotów ochrony – siedlisko przyrodnicze: 3150, 6410, 6430, 7140, 91D0, 91E0, 91F0; gatunki: Misgurnus fossilis, Bombina bombina, Castor fiber, Lutra lutra, Lycaena dispar, Caldesia parnassifolia (tabela wymagania wodne właściwego stanu ochrony siedlisk i gatunków Natura 2000). Na lata 2014-2024: Utrzymanie obecnego, naturalnego reżimu hydrologicznego rzeki Obry (w tym w szczególności, utrzymanie procesów madotwórczych). Zapobieganie: zaburzeniom hydrologicznym obszaru (intensywny drenaż, odwodnienie i osuszenie obszaru); modyfikacji reżimu hydrologicznego rzeki Obry (wykluczenie lub ograniczenie periodycznych zalewów i/lub podtopień obszaru); zmianie jakości chemicznej wody
Uwagi dotyczące obszaru	sprawujący nadzór nad obszarem nie dysponuje danymi, na podstawie których mógłby dokonać oceny obszaru, o której mowa w art. 349 ust. 14 pr.w.
7 (obszar chroniony)	
Nazwa obszaru	Uroczyska Międzyrzeckiego Rejonu Umocnionego
Typ obszaru	zespół przyrodniczo-krajobrazowy
Kod INSPIRE obszaru	PL.ZIPOP.1393.ZPK.345
Podstawa prawna utworzenia obszaru	uchwała nr XXXIV/262/97 Rady Miejskiej w Międzyrzeczu z dnia 30 września 1997 r.; uchwała nr XXXIII/271/2001 Rady Miejskiej w Międzyrzeczu z dnia 28 sierpnia 2001 r.
Powierzchnia obszaru (całkowita) [ha]	5159.2849
Udział obszaru w długości JCWP [%]	5.88
Udział obszaru w powierzchni zlewni JCWP [%]	5.28
Cel środowiskowy dla obszaru	ochrona krajobrazu naturalnego i kulturowego; walorów widokowych lub estetycznych. Celem ochrony obszarów położonych w granicach Zespołu jest zachowanie walorów krajobrazowych oraz antropogenicznych form ulegających procesom naturalizacji dla potrzeb ekologicznych, dydaktycznych, naukowych i turystyczno-rekreacyjnych
Uwagi dotyczące obszaru	w obowiązującym aPGW dla obszaru nie jest ustalony cel środowiskowy, którego osiągnięcie można ocenić
8 (obszar chroniony)	
Nazwa obszaru	Uroczysko Zagaje
Typ obszaru	użytek ekologiczny
Kod INSPIRE obszaru	PL.ZIPOP.1393.UE.0808012.193
Podstawa prawna utworzenia obszaru	uchwała nr XXXIV/208/2010 Rady Gminy Lubrza z dnia 19 lutego 2010 r. w sprawie uznania użytku ekologicznego „Uroczysko Zagaje” na terenie Gminy Lubrza.
Powierzchnia obszaru (całkowita) [ha]	5.5835
Udział obszaru w długości JCWP [%]	nie dotyczy
Udział obszaru w powierzchni zlewni JCWP [%]	0.02
Cel środowiskowy dla obszaru	zachowanie przedmiotów ochrony: zabagnienie
Uwagi dotyczące obszaru	w obowiązującym aPGW dla obszaru nie jest ustalony cel środowiskowy, którego osiągnięcie można ocenić
9 (obszar chroniony)	
Nazwa obszaru	Żurawie Trzciny
Typ obszaru	użytek ekologiczny

Kod INSPIRE obszaru	PL.ZIPOP.1393.UE.0808012.192
Podstawa prawna utworzenia obszaru	uchwała nr XXXIV/207/2010 Rady Gminy Lubrza z dnia 19 lutego 2010 r. w sprawie uznania użytku ekologicznego „Żurawie Trzciny” na terenie Gminy Lubrza.
Powierzchnia obszaru (całkowita) [ha]	2.9015
Udział obszaru w długości JCWP [%]	nie dotyczy
Udział obszaru w powierzchni zlewni JCWP [%]	0.01
Cel środowiskowy dla obszaru	zachowanie przedmiotów ochrony: torfowiska niskie
Uwagi dotyczące obszaru	w obowiązującym aPGW dla obszaru nie jest ustalony cel środowiskowy, którego osiągnięcie można ocenić

10 (obszar chroniony)

Nazwa obszaru	Skoki
Typ obszaru	użytek ekologiczny
Kod INSPIRE obszaru	PL.ZIPOP.1393.UE.0803023.229
Podstawa prawna utworzenia obszaru	rozporządzenie nr 1 Wojewody Lubuskiego z dnia 13 stycznia 2004 r. w sprawie uznania za użytek ekologiczny.
Powierzchnia obszaru (całkowita) [ha]	19.3138
Udział obszaru w długości JCWP [%]	nie dotyczy
Udział obszaru w powierzchni zlewni JCWP [%]	0.07
Cel środowiskowy dla obszaru	zachowanie przedmiotów ochrony: torfowiska niskie
Uwagi dotyczące obszaru	w obowiązującym aPGW dla obszaru nie jest ustalony cel środowiskowy, którego osiągnięcie można ocenić

Obszary przeznaczone do ochrony gatunków zwierząt wodnych o znaczeniu gospodarczym

Czy występują?	nie występują obszary przeznaczone do ochrony gatunków zwierząt wodnych o znaczeniu gospodarczym
----------------	--

8. CEL ŚRODOWISKOWY

Stan/potencjał ekologiczny	dobry stan ekologiczny; zapewnienie drożności cieku według wymagań gatunków chronionych
Stan chemiczny	stan chemiczny: dla złagodzonych wskaźników [związki tributylcyny(w)] poniżej stanu dobrego, dla pozostałych wskaźników - stan dobry
Wymagania dla elementów biologicznych	
Podstawa wymagania	rozporządzenie Ministra Infrastruktury z dnia 25.06.2021 r. w sprawie klasyfikacji stanu ekologicznego, potencjału ekologicznego i stanu chemicznego oraz sposobu klasyfikacji stanu jednolitych części wód powierzchniowych, a także środowiskowych norm jakości dla substancji priorytetowych (Dz.U. 2021 poz. 1475) oraz załącznik IIaPGW prezentujący wartości graniczne SCW i SZCW
Parametry charakteryzujące cel środowiskowy	
Fitoplankton - Indeks IFPL	≥0,79
Fitobentos - Indeks okrzemkowy (IO)	>0,39
Makrofity - Makrofitowy indeks rzeczny (MIR)	≥0,663
Makrobezkręgowce bentosowe - Indeks MMI_PL	≥0,687
Ichtyofauna	
Indeks EFI+PL dla rzek z dominacją ryb łososiowatych (Salmonid)	nie ustala się
Indeks EFI+PL dla rzek z dominacją ryb karpiowatych (Cyprinid)	
Brodzenie	nie ustala się
Połów z łodzi	nie ustala się
Wskaźnik IBI_PL	≥0,646 (jeżeli stwierdzono brak ryb, jednolitej części wód rzecznych nadaje się klasę V)

Klasa elementów biologicznych		klasa II
Wymagania dla elementów fizykochemicznych		
Podstawa wymagania		rozporządzenie Ministra Infrastruktury z dnia 25.06.2021 r. w sprawie klasyfikacji stanu ekologicznego, potencjału ekologicznego i stanu chemicznego oraz sposobu klasyfikacji stanu jednolitych części wód powierzchniowych, a także środowiskowych norm jakości dla substancji priorytetowych (Dz.U. 2021 poz. 1475)
Parametry charakteryzujące cel środowiskowy		
Tlen rozpuszczony (mgO ₂ /l)		≥7,5
BZT ₅ (mgO ₂ /l)		≤3,8
OWO (mgC/l)		≤12,1
Przewodność w 20oC (uS/cm)		≤480
Azot amonowy (mgN-NH ₄ /l)		≤0,3
Azot azotanowy (mgN-NO ₃ /l)		≤1,3
Azot ogólny (mgN/l)		≤2,5
Fosfor fosforanowy (V) (ortofosforanowy) (mg P-PO ₄ /l)		≤0,08
Fosfor ogólny (mgP/l)		≤0,3
Specyficzne zanieczyszczenia syntetyczne i niesyntetyczne		spełnienie wymagań załącznika 11 z rozporządzenia Ministra Infrastruktury z dnia 25.06.2021 r. w sprawie klasyfikacji stanu ekologicznego, potencjału ekologicznego i stanu chemicznego oraz sposobu klasyfikacji stanu jednolitych części wód powierzchniowych, a także środowiskowych norm jakości dla substancji priorytetowych (Dz.U. 2021 poz. 1475)
Wymagania dla elementów hydromorfologicznych		
Podstawa wymagania		rozporządzenie Ministra Infrastruktury z dnia 25.06.2021 r. w sprawie klasyfikacji stanu ekologicznego, potencjału ekologicznego i stanu chemicznego oraz sposobu klasyfikacji stanu jednolitych części wód powierzchniowych, a także środowiskowych norm jakości dla substancji priorytetowych (Dz.U. 2021 poz. 1475)
Parametry charakteryzujące cel środowiskowy		
Hydromorfologiczny indeks rzeczny (HIR)		≥0,639 (dla cieków o szerokości koryta ≤30 m) ≥0,613 (dla cieków o szerokości koryta >30 m)
Wymagania dla wskaźników chemicznych		
Podstawa wymagania		rozporządzenie Ministra Infrastruktury z dnia 25.06.2021 r. w sprawie klasyfikacji stanu ekologicznego, potencjału ekologicznego i stanu chemicznego oraz sposobu klasyfikacji stanu jednolitych części wód powierzchniowych, a także środowiskowych norm jakości dla substancji priorytetowych (Dz.U. 2021 poz. 1475)
Parametry charakteryzujące cel środowiskowy		spełnienie wymagań załącznika nr 14 rozporządzenia Ministra Infrastruktury z dnia 25.06.2021 r. w sprawie klasyfikacji stanu ekologicznego, potencjału ekologicznego i stanu chemicznego oraz sposobu klasyfikacji stanu jednolitych części wód powierzchniowych, a także środowiskowych norm jakości dla substancji priorytetowych (Dz.U. 2021 poz. 1475)
Wymagania dla obszarów chronionych będących jednolitymi częściami wód, przeznaczonymi do poboru wody na potrzeby zaopatrzenia ludności w wodę przeznaczoną do spożycia (wymagania dotyczą miejsc poboru wody)		
Podstawa wymagania		NIE – JCWP nieprzeznaczona do poboru wody na potrzeby zaopatrzenia ludności w wodę przeznaczoną do spożycia przez ludzi
Wymagania dla obszarów chronionych będących jednolitymi częściami wód przeznaczonymi do celów rekreacyjnych, w tym kąpieliskowych (wymagania dotyczą fragmentu wód wykorzystywanego do celów kąpieliskowych)		
Podstawa wymagania		TAK - JCWP przeznaczona do celów rekreacyjnych, w tym kąpieliskowych
Parametry charakteryzujące cel środowiskowy		
Enterokoki (jtk/100 ml lub NPL/100 ml)		nie dotyczy
Escherichia coli (jtk/100 ml lub NPL/100 ml)		nie dotyczy
Zakwit sinic (smugi, kożuch, piana) - wystąpienie		nie dotyczy

Rozmnożenie się makroalg lub fitoplanktonu morskiego - wystąpienie	nie dotyczy
Obecność w wodzie zanieczyszczeń takich jak materiały smoliste powstające wskutek rafinacji, destylacji lub jakiegokolwiek obróbki pirolitycznej w szczególności pozostałości podestylacyjnych, lub szkło, tworzywa sztuczne, guma oraz inne odpady (w ilości nie dającej się natychmiast usunąć) - wystąpienie	nie dotyczy
Wymagania dla obszarów wrażliwych na eutrofizację wywołaną zanieczyszczeniami pochodzącymi ze źródeł komunalnych, rozumianą jako wzbogacanie wód biogenami, w szczególności związkami azotu lub fosforu, powodującymi przyspieszony wzrost glonów oraz wyższych form życia roślinnego, w wyniku którego następują niepożądane zakłócenia biologicznych stosunków w środowisku wodnym oraz pogorszenie jakości tych wód	brak dodatkowych wymagań
Wymagania w odniesieniu do JCWP, wynikające z wymagań dla obszarów przyrodniczych	
Przepływy (wylewy)	ponadkorytowy charakter przepływu Q50 i niezredukowana antropogenicznie częstotliwość jego występowania (wylewy potrzebne dla: 91E0 w Dolina Leniwej Obry PLH080001)
Trasa migracji ryb dwuśrodowiskowych od morza do obszaru chroniącego ich tarliska	nie dotyczy
Drożność wg wymagań bolenia lub brzanki (brak przeszkód >0,30m), odcinek 50 km	nie dotyczy
Drożność wg wymagań minogów (brak przeszkód >0,15m), odcinek 20 km	nie dotyczy
Drożność wg wymagań: kietbia Kesslera, kietbia białopletwego, głowacza białopletwego, kozy, kozy żłotawej, piskorza lub różanki (brak przeszkód >0,1m), odcinek 10 km	drożność wg wymagań małych ryb chronionych - przedmiotów ochrony w obsz. Natura 2000: Dolina Leniwej Obry PLH080001
Stan hydromorfologii wg wymogów rzek włosienicznikowych (HQA >= 50 i HMS <= 20, con. 3 naturalne elementy morfologiczne)	nie dotyczy
Obszary chronione przeznaczone do ochrony siedlisk lub gatunków, ustanowionych w ustawie o ochronie przyrody, dla których utrzymanie lub poprawa stanu wód jest ważnym czynnikiem w ich ochronie- wymagania dla obszarów chronionych	spełnienie celu wskazanego w rejestrze wykazu obszarów chronionych do ochrony siedlisk i gatunków dla obszarów przypisanych JCWP
Wymagania dla obszarów przeznaczonych do ochrony gatunków zwierząt wodnych o znaczeniu gospodarczym	nie dotyczy
Postęp w osiągnięciu celów środowiskowych JCWP w porównaniu do aPGW 2016 r. (wg oceny stanu wód za lata 2014-2019) Ocena postępu według podziału jednostek planistycznych aPGW (2016)	
Stan/potencjał ekologiczny	RW600025187889 - cel nieosiągnięty - brak postępu
Stan chemiczny	RW600025187889 - cel nieosiągnięty - pogorszenie do stanu złego

9. ODSTĘPSTWA OD OSIĄGNIĘCIA CELÓW ŚRODOWISKOWYCH JCWP

9.1. Przyczyna odstępstwa od osiągnięcia celów środowiskowych, tj. przyczyna złego stanu wód (lub zagrożenia osiągnięcia celu środowiskowego - w przypadku niemonitorowanych JCWP)

Warunki naturalne

Potencjał sorpcyjny - wrażliwość zlewni na presję antropogeniczną wyrażona w skali od 1 do 5 (5 - najmniejsza odporność)	3 - przeciętny
Czy JCWP cechuje się naturalną podatnością na presję wskutek niekorzystnych wartości potencjału sorpcyjnego	NIE - JCWP nie cechuje się naturalną podatnością na presję wskutek niekorzystnych wartości potencjału sorpcyjnego
Susza	słabo i umiarkowanie zagrożone suszą
Brak przepływu	brak ryzyka
Wskaźniki, dla których osiągnięcie celu środowiskowego jest determinowane przez warunki naturalne	
Fizykochemiczne	nie dotyczy
Biologiczne	nie dotyczy
Chemiczne	Wskaźniki, dla których wykazano przekroczenie EQS w biocie

Presja pochodząca z innej/innych JCWP

Nazwa i kod JCWP	nie dotyczy (nie dotyczy)
Wskaźniki, dla których cel środowiskowy jest zagrożony przez presję z innej/innych JCWP	
Charakteryzujące warunki biogenne (substancje biogenne)	nie dotyczy
Zasolenie (przewodność)	nie dotyczy
Syntetyczne i niesyntetyczne substancje zanieczyszczające	nie dotyczy
Biologiczne	nie dotyczy
Chemiczne	nie dotyczy

Antropopresja w obrębie zlewni

Główne źródło presji troficznych	nie dotyczy
Główne źródło presji zasalających	nie dotyczy
Główne źródło presji z grupy syntetycznych i niesyntetycznych substancji zanieczyszczających	nie dotyczy
Główne źródło presji hydromorfologicznych	prostowanie koryta - rzeki główne, - rzeki pozostałe, budowle piętrzące rg
Główne źródło presji chemicznych	Rozproszone - rozwój obszarów zurbanizowanych: transport, turystyka, odpływ miejski; Rozproszone - rolnictwo, leśnictwo; nieznane (substancje zakazane)
Wskaźniki, dla których cel środowiskowy jest zagrożony przez presję występującą w zlewni JCWP	
Fizykochemiczne	nie dotyczy
Biologiczne	ichtiofauna
Chemiczne	związki tributyllocyny, bromowane difenyletery, heptachlor

9.2. Skuteczność programu działań

Możliwe osiągnięcie celu środowiskowego (wskazanie do odroczenia w czasie terminu osiągnięcia celów środowiskowych, tj. do odstąpienia czasowego w trybie art. 4 ust. 4 RDW)

Wskaźniki stanu wód, dla których program działań daje wysoki stopień pewności na osiągnięcie celów środowiskowych do 2027 r.	
Fizykochemiczne	nie dotyczy
Biologiczne	EFI+PL/ IBI_PL
Chemiczne	bromowane difenyletery (występowanie w biocie)
Wskaźniki stanu wód, dla których program działań daje wysoki stopień pewności na osiągnięcie celów środowiskowych po 2027 r.	
Fizykochemiczne	nie dotyczy
Biologiczne	nie dotyczy
Chemiczne	heptachlor (występowanie w biocie)

Brak możliwości osiągnięcia celów środowiskowych (wskazanie do złagodzenia celów środowiskowych, tj. do odstąpienia w trybie art. 4 ust. 5 RDW)

Wskaźniki stanu wód, dla których program działań (przy założeniu jego pełnego wdrożenia) nie daje wysokiego stopnia pewności osiągnięcia celów środowiskowych

Fizykochemiczne	nie dotyczy
Biologiczne	nie dotyczy
Chemiczne	związki tributylowy (występowanie w wodzie)

9.3. Odroczenie w czasie terminu osiągnięcia celu środowiskowego (odstępstwo czasowe w trybie art. 4 ust. 4 RDW)

Czy ustanowiono odstępstwo? Tak, dla danej JCWP zostało ustanowione odstępstwo z art. 4 ust. 4 Ramowej Dyrektywy Wodnej

Wskaźniki/grupa wskaźników, w zakresie których przedłużono termin osiągnięcia celu środowiskowego JCWP (odstępstwo czasowe w trybie art. 4 ust. 4 RDW)

Dla których program działań daje wysoki stopień pewności na osiągnięcie celów środowiskowych do 2027 r.

Fizykochemiczne	nie dotyczy
Biologiczne	EFI+PL/ IBI_PL
Chemiczne	bromowane difenyloetery (występowanie w biocie)

Dla których program działań daje wysoki stopień pewności na osiągnięcie celów środowiskowych po 2027 r.

Fizykochemiczne	nie dotyczy
Biologiczne	nie dotyczy
Chemiczne	heptachlor (występowanie w biocie)

Termin osiągnięcia celu środowiskowego do 2027 r.; substancje priorytetowe wprowadzone dyrektywą 2013/39/UE - do 2039 r.

Uzasadnienie odstępstwa czasowego (w trybie art. 4 ust. 4 RDW)

Warunki naturalne uniemożliwiające osiągnięcie celów środowiskowych w perspektywie do końca 2027 r. (lub roku 2039 - dla substancji priorytetowych wprowadzonych dyrektywą 2013/39/UE)

Naturalna podatność na presję wynikająca z potencjału sorpcyjnego zlewni	NIE - JCWP nie cechuje się naturalną podatnością na presję wskutek niekorzystnych wartości potencjału sorpcyjnego
Inne warunki naturalne	procesy biochemiczne procesy fizykochemiczne zanieczyszczenia z przeszłości

Wykonalność techniczna (dotyczy wyłącznie przypadków, w których przyczyną złego stanu wód są substancje priorytetowe wprowadzone dyrektywą 2013/39/UE)

Zgodnie z zaproponowanym zestawem działań

Nieproporcjonalne koszty: (dotyczy wyłącznie przypadków, w których przyczyną złego stanu wód są substancje priorytetowe wprowadzone dyrektywą 2013/39/UE)

NIE

Podsumowanie

odstępstwo polegające na odroczeniu terminu osiągnięcia celów środowiskowych jest związane z tym, że nie są osiągnięte (lub są zagrożone) cele środowiskowe JCWP w zakresie wskaźników: EFI+PL/ IBI_PL; bromowane difenyloetery (b), heptachlor (b). Jest to spowodowane warunkami naturalnymi (wskazanymi w kolumnie pn. „Warunki naturalne uniemożliwiające osiągnięcie celów środowiskowych w perspektywie do końca 2027 r. (lub roku 2039 - dla substancji priorytetowych wprowadzonych dyrektywą 2013/39/UE)”) a w odniesieniu do substancji priorytetowych wprowadzonych dyrektywą 2013/39/UE – brakiem możliwości technicznych (w tym: niewystarczającymi danymi na temat źródeł zanieczyszczenia) i nieproporcjonalnością kosztów. Warunkiem odstępstwa jest pełne i terminowe wdrożenie programu działań (którego zakres i skuteczność określono w zestawach działań).

9.4. Ustalenie mniej rygorystycznego celu środowiskowego (odstępstwo w trybie art. 4 ust. 5 RDW):

Czy ustanowiono odstępstwo? Tak, dla danej JCWP zostało ustanowione odstępstwo z art. 4 ust. 5 Ramowej Dyrektywy Wodnej

Wskaźniki/grupa wskaźników, w zakresie których ustalono mniej rygorystyczny cel środowiskowy dla JCWP (odstępstwo w trybie art. 4 ust. 5 RDW)

związki tributylowy (występowanie w wodzie)

Uzasadnienie odstępstwa polegającego na złagodzeniu celów środowiskowych (w trybie art. 4 ust. 5 RDW)

Warunki naturalne będące trwałą przyczyną nieosiągnięcia celów środowiskowych

nie dotyczy

Potrzeba społeczno-ekonomiczna zaspokajana przez źródło presji antropogenicznej determinującej na stan wód w stopniu zagrażającym osiągnięciu celów środowiskowych

rolnictwo (uwzględnione na etapie analiz presji, które wykonano dla potrzeb IIaPGW) rozumiane jako działalność służąca zaopatrzeniu gospodarki w surowce i produkty jest emanacją potrzeb społeczno-ekonomicznych. Potrzeby te wpisują się w cele strategiczne „Strategii zrównoważonego rozwoju wsi, rolnictwa i rybactwa 2030” i Programu Rozwoju Obszarów Wiejskich oraz w lokalne cele społeczno-gospodarcze, które identyfikowane i uzasadniane są na etapie sporządzania i aktualizacji lokalnych strategii rozwoju i aktów planowania przestrzennego. Dokumenty te podlegają cyklicznym przeglądom pod kątem badania zgodności z wymaganiami strategicznymi, w tym – z uwarunkowaniami w zakresie ochrony wód.; Emanacją potrzeb społeczno-ekonomicznych jest prowadzona działalność gospodarcza, budownictwo mieszkaniowe, gospodarka komunalna, infrastruktura transportowa. Funkcjonowanie zurbanizowanych ośrodków społeczno-przemysłowo-gospodarczych i centrów komunikacyjnych jest niezbędne dla rozwoju gospodarczego oraz podtrzymania i rozwoju funkcji społecznych, komunikacyjnych, usługowych i przemysłowych. Szczegółowe ustalenia w tym zakresie zawarte są w lokalnych strategii rozwoju oraz w aktach planowania przestrzennego. W odniesieniu do benzo(a)pirenu, którego źródłem jest emisja ze spalania paliw w celu produkcji energii cieplnej: zaopatrzenie mieszkańców w energię ciepłą jest elementarną potrzebą społeczną (w regionalnych warunkach klimatycznych) w zakresie zapewnienia odpowiednich warunków życia. Transport samochodowy (i związana z nim emisja zanieczyszczeń) jest niezbędny dla podtrzymania systemów społeczno-gospodarczych związanych z gospodarką, edukacją, handlem, rekreacją i ochroną zdrowia.

Wyjaśnienie braku alternatywnego sposobu zaspokojenia potrzeby społeczno-ekonomicznej

brak korzystniejszych alternatywnych opcji wynika z tego, że obecnie gospodarka rolna musi być prowadzona zgodnie z „Programem działań mających na celu zmniejszenie zanieczyszczenia wód azotanami pochodzącymi ze źródeł rolniczych oraz zapobieganie dalszemu zanieczyszczeniu” oraz z przepisami o ochronie gruntów rolnych, których ustalenia są zbieżne ze „Zbiorem zaleceń dobrej praktyki rolniczej mającego na celu ochronę wód przed zanieczyszczeniem azotanami pochodzącymi ze źródeł rolniczych”. Konieczność prowadzenia gospodarki rolnej w wariantcie najkorzystniejszym dla środowiska wodnego wynika również z warunków wsparcia przyznanego w ramach Wspólnej Polityki Rolnej i powiązane z nią Programu Rozwoju Obszarów Wiejskich.; Alternatywne opcje zagospodarowania terenu były analizowane na etapie przeglądu obowiązujących i tworzenia nowych aktów planowania przestrzennego. Obowiązujące przepisy o ochronie środowiska (w tym: Program działań mających na celu zmniejszenie zanieczyszczenia wód azotanami pochodzącymi ze źródeł rolniczych oraz zapobieganie dalszemu zanieczyszczeniu) zapewniają konieczność realizacji wariantów i rozwiązań najkorzystniejszych dla środowiska, o ile jest to wykonalne technicznie i nie powoduje nieproporcjonalnych kosztów, co jest ustalone każdorazowo w ramach indywidualnych postępowań administracyjnych i planistycznych. Efektywne wdrażanie polityk i strategii dedykowanych ochronie środowiska (z Polityką Ekologiczną Państwa na czele), rozwój systemu planowania przestrzennego (w tym: wdrażanie Krajowej Polityki Miejskiej), stosowanie programów ochrony powietrza i projektów rozbudowy systemów kanalizacji oraz wdrażanie i stosowanie przepisów o ochronie środowiska - są najlepszą opcją sprzyjającą dążeniu do wysokiego poziomu ochrony środowiska. W odniesieniu do benzo(a)pirenu, którego źródłem jest emisja ze spalania paliw w celu produkcji energii cieplnej: realizowanie polityki przekształcania struktury paliw (z konwencjonalnych na niskoemisyjne), wdrażanie Polityki Energetycznej Państwa, Polityki Ekologicznej Państwa, programów ochrony powietrza, planów gospodarki niskoemisyjnej i tzw. "ustaw antysmogowych" jest dowodem na to, że wdrażany jest system mający na celu zmniejszenie emisjogenności wytwarzania energii cieplnej. Modernizacja sieci drogowej, rozwój komunikacji publicznej i wymiana taboru samochodowego sprzyjają zmniejszeniu uciążliwości emisji z transportu - w aktualnych warunkach gospodarczo-logistycznych nie ma lepszej opcji środowiskowej niż podejmowanie ww. działań; brak możliwości skutecznego odwrócenia zmian hydromorfologicznych oraz brak alternatyw dla pełnionych funkcji.

Podsumowanie

odstępstwo polegające na złagodzeniu celów środowiskowych jest związane z tym, że nie są osiągnięte cele środowiskowe JCWP w zakresie wskaźników: związku trybutylocyny(w). Jest to spowodowane czynnikami wskazanymi w zestawie kolumn pn. „Wskazanie dominującego rodzaju presji determinujących stan wód”, które trwale uniemożliwiają osiągnięcie celów środowiskowych. Presje trwale uniemożliwiające osiągnięcie celów środowiskowych zaspokajają ważne potrzeby społeczno-gospodarcze (określone w kolumnie pn. „Potrzeba społeczno-ekonomiczna zaspokajana przez źródło presji antropogenicznej determinującej na stan wód w stopniu zagrażającym osiągnięciu celów środowiskowych”) i na obecnym etapie stwierdza się brak alternatywnych opcji zaspokojenia tych potrzeb (zob. kolumna pn. „Uzasadnienie braku alternatywnych opcji”). Warunkiem odstępstwa jest pełne i terminowe wdrożenie programu działań (którego zakres i skuteczność określono w zestawach działań).

9.5. Czy w obrębie jcw planowane są inwestycje spełniające przesłanki odstępstwa z art. 4 ust. 7 RDW (wg stanu na 2021 rok)

Czy ustanowiono odstępstwo?

Nie, dla danej JCWP nie zostało ustanowione odstępstwo z art. 4 ust. 7 Ramowej Dyrektywy Wodnej

10. POZA OBOWIĄZKOWĄ REALIZACJĄ KATALOGU DZIAŁAŃ KRAJOWYCH WDRAŻA SIĘ ZESTAW DZIAŁAŃ

Działania podstawowe

1 (działanie podstawowe)

ID działania	RW600018187889__RWP_02.02__CH__31379
Kategoria działań	Ograniczenie zanieczyszczeń rozproszonych z rolnictwa
Grupa działań	Działania kontrolne
Nazwa działania	Kontrola przestrzegania warunków stosowania środków ochrony roślin
Opis działania	Prawidłowe stosowanie środków ochrony roślin dla zapewnienia ochrony zasobów wodnych przed zanieczyszczeniem.
Koszt realizacji [PLN]	73760
Źródło finansowania	1. Środki własne.
Termin realizacji	działanie ciągłe
Jednostka odpowiedzialna za realizację	WIORiN Gorzów Wielkopolski
Jednostka odpowiedzialna za sprawozdawczość	WIORiN Gorzów Wielkopolski

2 (działanie podstawowe)

ID działania	RW600018187889__RWC_02.01__OC__20034
Kategoria działań	Poprawa warunków dla obszarów chronionych
Grupa działań	Działania wynikające z planów ochrony/planów zadań ochronnych ustanowionych dla obszarów przeznaczonych do ochrony siedlisk lub gatunków, dla których utrzymanie lub poprawa stanu wód jest ważnym czynnikiem w ich ochronie
Nazwa działania	Realizacja działań wynikających z planów ochrony i planów zadań ochronnych dla obszarów chronionych.
Opis działania	Mechaniczne usuwanie roślinności szuwaru wysokiego oraz roślin wodnych o liściach pływających w miejscach występowania gatunku wraz zebraniem i wywiezieniem pozyskanej biomasy poza strefę brzegową jeziora [kaldesia dziwięciornikowata]. Zadanie należy zrealizować w 2, 4, 7, 10 roku obowiązywania planu zadań ochronnych. (Obszar Natura 2000 Dolina Leniwej Obry).
Koszt realizacji [PLN]	Zgodnie z wyceną sprawującego nadzór nad obszarem
Źródło finansowania	W zależności od czasu i zakresu realizacji działania oraz możliwości jednostki odpowiedzialnej za realizację np. Środki własne, Środki UE: Europejski Fundusz Rozwoju Regionalnego (EFRR), Europejski Fundusz Rolny na rzecz Rozwoju Obszarów Wiejskich (EFRROW), Program LIFE, Środki krajowe - NFOŚiGW/WFOŚiGW, Mechanizm Finansowy EOG/Norweski Mechanizm Finansowy.
Termin realizacji	w okresie obowiązywania PZO/PO
Jednostka odpowiedzialna za realizację	RDOŚ Gorzów Wielkopolski w porozumieniu z właścicielem lub zarządcą nieruchomości

Jednostka odpowiedzialna za sprawozdawczość

RDOŚ Gorzów Wielkopolski

3 (działanie podstawowe)

ID działania	RW600018187889__RWC_02.01__OC__20037
Kategoria działań	Poprawa warunków dla obszarów chronionych
Grupa działań	Działania wynikające z planów ochrony/planów zadań ochronnych ustanowionych dla obszarów przeznaczonych do ochrony siedlisk lub gatunków, dla których utrzymanie lub poprawa stanu wód jest ważnym czynnikiem w ich ochronie
Nazwa działania	Realizacja działań wynikających z planów ochrony i planów zadań ochronnych dla obszarów chronionych.
Opis działania	Przeniesienie i/lub wprowadzenie części osobników gatunku [kaldesia dziwięciornikowata] na nowe miejsce występowania wraz z odpowiednim przygotowaniem uwarunkowań siedliskowych zbiornika przeznaczonego do wsiedlenia. (Obszar Natura 2000 Dolina Leniwej Obry).
Koszt realizacji [PLN]	Zgodnie z wyceną sprawującego nadzór nad obszarem
Źródło finansowania	W zależności od czasu i zakresu realizacji działania oraz możliwości jednostki odpowiedzialnej za realizację np. Środki własne, Środki UE: Europejski Fundusz Rozwoju Regionalnego (EFRR), Europejski Fundusz Rolny na rzecz Rozwoju Obszarów Wiejskich (EFRROW), Program LIFE, Środki krajowe - NFOŚiGW/WFOŚiGW, Mechanizm Finansowy EOG/Norweski Mechanizm Finansowy.
Termin realizacji	w okresie obowiązywania PZO/PO
Jednostka odpowiedzialna za realizację	RDOŚ Gorzów Wielkopolski w porozumieniu z właścicielem lub zarządcą nieruchomości
Jednostka odpowiedzialna za sprawozdawczość	RDOŚ Gorzów Wielkopolski

Działania uzupełniające
1 (działanie uzupełniające)

ID działania	RW600018187889__RWP_09.01__CH__32251
Kategoria działań	Aktualizacja programu ochrony środowiska
Grupa działań	Aktualizacja programu ochrony środowiska
Nazwa działania	Aktualizacja programu ochrony środowiska pod kątem poprawy efektywności dotyczącej ograniczania dopływu zanieczyszczeń do JCWP
Opis działania	Aktualizacja programu ochrony środowiska w celu ograniczenia emisji zanieczyszczeń do wody i powietrza, substancji będących czynnikami stwierdzonej presji chemicznej w wodzie oraz redukcji dopływu substancji priorytetowych ze zlewni do JCWP. Obejmuje uwzględnienie w opracowywanych i aktualizowanych planach (na wszystkich poziomach JST) zagadnień związanych z identyfikacją zagrożeń i problemów oraz wdrażaniem lokalnych działań mających na celu ograniczenie stwierdzonej presji chemicznej i poprawę stanu wód. Planowanie specyficznych działań na szczeblu samorządowym ma przyczynić się do osiągnięcia celów zapisanych w krajowych dokumentach strategicznych i programowych.
Koszt realizacji [PLN]	200000
Źródło finansowania	1. Środki własne.
Termin realizacji	2027
Jednostka odpowiedzialna za realizację	Urząd Marszałkowski Województwa Lubuskiego; powiat sulęciński, powiat międzyrzecki, powiat świebodziński; gmina Lubrza, gmina Łagów, gmina Międzyrzecz, gmina Sulęcín, gmina Świebódzin
Jednostka odpowiedzialna za sprawozdawczość	Urząd Marszałkowski Województwa Lubuskiego; powiat sulęciński, powiat międzyrzecki, powiat świebodziński; gmina Lubrza, gmina Łagów, gmina Międzyrzecz, gmina Sulęcín, gmina Świebódzin

2 (działanie uzupełniające)

ID działania	RW600018187889__RWHM_02.06__BI__02700
Kategoria działań	Zapewnienie ciągłości biologicznej rzek i potoków
Grupa działań	Ocena wpływu budowli poprzecznych na ciągłość biologiczną i cele środowiskowe JCWP
Nazwa działania	Ocena wpływu budowli poprzecznych na ciągłość biologiczną i cele środowiskowe JCWP

Opis działania	Ocena wpływu budowli poprzecznych na ciągłość biologiczną i cele środowiskowe JCWP. W przypadku stwierdzenia negatywnego wpływu budowli na ciągłość biologiczną i cele środowiskowe JCWP, analiza możliwości wdrożenia działań zapewniających ciągłość biologiczną i spełnienie celów środowiskowych. Realizacja działań zgodnie z przeprowadzoną analizą. Wykaz budowli objętych działaniem zamieszczono w wykazie działań dla budowli stanowiącym element Zestawu działań JCWP RW
Koszt realizacji [PLN]	40000
Źródło finansowania	1. Środki własne.
Termin realizacji	2027
Jednostka odpowiedzialna za realizację	KZGW; RZGW Poznań; ZZ w Gorzowie Wilk.; NW Międzyrzecz
Jednostka odpowiedzialna za sprawozdawczość	minister właściwy ds. gospodarki wodnej; KZGW

11. MAPY

11.1. Zlewnia jednolitej części wód powierzchniowych rzecznych (JCWP RW) z lokalizacją presji poboru i zrzutu

11.2. Zlewnia jednolitej części wód powierzchniowych rzecznych (JCWP RW) z zaznaczeniem obszarów przeznaczonych do ochrony siedlisk lub gatunków, dla których utrzymanie lub poprawa stanu jest ważnym czynnikiem w ich ochronie

Zlewnia jednolitej części wód powierzchniowych rzecznych (JCWP RW) z lokalizacją presji poboru i zrzutu

RW600018187889

Paklica



Zlewnia jednolitej części wód powierzchniowych (JCWP) rzecznych z lokalizacją presji poboru i zrzutu

Sieć monitoringu JCWP 2022-2027, punkty pomiarowo-kontrolne (ppk):

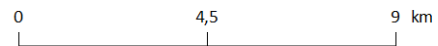
- ppk - monitoring badawczy [0]
- ppk - monitoring operacyjny [0]
- ppk - monitoring diagnostyczny [0]
- ppk - monitoring operacyjny, badawczy [0]
- ppk - monitoring diagnostyczny, operacyjny [1]
- ppk - monitoring diagnostyczny, operacyjny, badawczy [0]

Granice administracyjne:

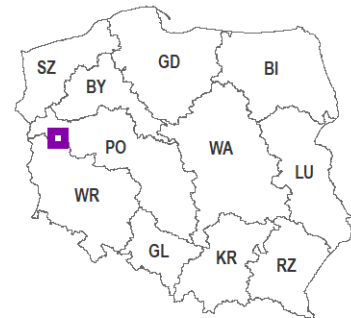
- Polski
- województwa
- powiatu
- gm iny

Lokalizacja punktów poboru i zrzutu (aktualność danych: 2016 r.):

- Punkt zrzutu ścieków bytowych [0]
- Punkt zrzutu ścieków komunalnych [2]
- Punkt zrzutu ścieków przemysłowych [0]
- Punkt poboru wód powierzchniowych [5]
- Miejsce odwodnień zakładów górniczych [1]
- Kierunek przepływu wody
- JCWP rzecznych (RW)
- Pozostałe ciek
- Jeziora i zbiorniki wodne
- Obszar zlewni wybranej JCWP RW
- Zlewnie JCWP RW



Lokalizacja zlewni JCWP na tle podziału na RZGW

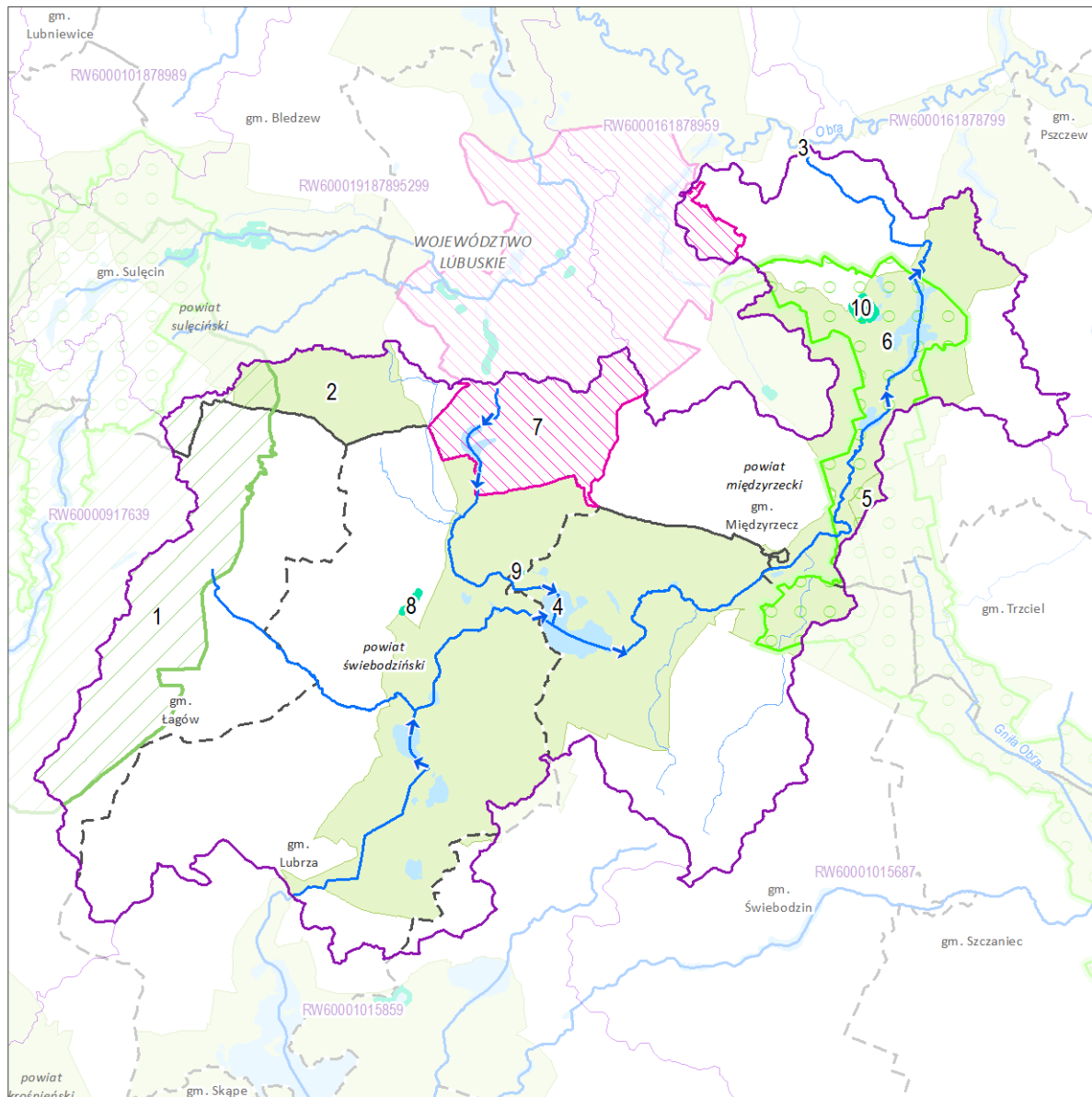


[3] - liczba obiektów w zlewni wybranej JCWP RW (obiekty mogą nakładać się na siebie)
Mapa podkładowa BDOO i BDOT10k,
źródło: http://mapy.geoportal.gov.pl/wss/service/WMTS/guest/wmts/G2_MOBILE_500

Zlewnia jednolitej części wód powierzchniowych rzecznych (JCWP RW) z zaznaczeniem obszarów przeznaczonych do ochrony siedlisk lub gatunków, dla których utrzymanie lub poprawa stanu jest ważnym czynnikiem w ich ochronie

RW600018187889

Paklica



Zlewnia jednolitej części wód powierzchniowych (JCWP) rzecznych z zaznaczeniem obszarów przeznaczonych do ochrony siedlisk i gatunków, dla których utrzymanie lub poprawa stanu wód jest ważnym czynnikiem w ich ochronie

0 5,5 11 km

Lokalizacja zlewni JCWP na tle podziału na RZGW

- | | |
|---|----------------------------------|
| 1 Numer obszaru chronionego według karty | ➔ Kierunek przepływu wody |
| ■ Stanowisko dokumentacyjne [0] | ➦ JCWP rzecznych (RW) |
| ● Pomnik przyrody (punkt) [0] | ➦ Pozostałe ciek |
| ■ Pomnik przyrody (powierzchnia) [0] | ■ Jeziora i zbiorniki wodne |
| ■ Park narodowy [0] | ■ Obszar zlewni wybranej JCWP RW |
| ■ Park krajobrazowy [1] | ■ Zlewnie JCWP RW |
| ■ Rezerwat przyrody [0] | Granice administracyjne: |
| ■ Użytek ekologiczny [3] | ■ Polski |
| ■ Obszar chronionego krajobrazu [4] | ■ województwa |
| ■ Zespół przyrodniczo-krajobrazowy [1] | ■ powiatu |
| ■ Specjalny obszar ochrony siedlisk (PLH) [1] | ■ gminy |
| ■ Obszar specjalnej ochrony ptaków (PLB) [0] | |



[3] - liczba obiektów w zlewni wybranej JCWP RW (obiekty mogą nakładać się na siebie)