

### 1. INFORMACJE PODSTAWOWE

Kategoria JCWP	JCWP RW - jednolita część wód powierzchniowych rzecznych
Nazwa JCWP	Łabuńka do Czarnego Potoku
Kod JCWP	RW20001524239
Typ JCWP	P_org - Potok lub struga w dolinie o dużym udziale torfowisk
Rzeczywista długość JCWP [km]	100.85
Powierzchnia zlewni JCWP [km <sup>2</sup> ]	393.09
Obszar dorzecza	obszar dorzecza Wisły
Region wodny	region wodny Bugu
Regionalny Zarząd Gospodarki Wodnej	Regionalny Zarząd Gospodarki Wodnej w Lublinie
Zarząd Zlewni	Zarząd Zlewni w Zamościu
Nadzór wodny	Nadzór wodny w Zamościu
Regionalna Dyrekcja Ochrony Środowiska	RDOŚ w Lublinie
Województwo (TERYT)	lubelskie (06)
Powiat (TERYT)	Zamość (0664); tomaszowski (0618); zamojski (0620)
Gmina (TERYT)	Adamów (0620012); Komarów-Osada (0620032); Krynice (0618042); M. Zamość (0664011); Miączyn (0620062); Sitno (0620092); Szczepieszyn (0620133); Zamość (0620142); Zwierzyniec (0620153); Łabunie (0620052)
Czy JCWP uległa zmianie (powstała w wyniku podzielenia lub scalenia JCWP w poprzednim cyklu planistycznym (2016-2021))?	bez zmian
Kod i nazwa JCWP w poprzednim cyklu planistycznym (2016-2021)	RW20002324249 (Łabuńka do Czarnego Potoku)

### 2. WARUNKI REFERENCYJNE

Nazwa dokumentu źródłowego	rozporządzenie Ministra Infrastruktury z dnia 25.06.2021 r. w sprawie klasyfikacji stanu ekologicznego, potencjału ekologicznego i stanu chemicznego oraz sposobu klasyfikacji stanu jednolitych części wód powierzchniowych, a także środowiskowych norm jakości dla substancji priorytetowych (Dz.U. 2021 poz. 1475)
Fitoplankton - Indeks IFPL	nie ustala się
Fitobentos - Indeks okrzemkowy (IO)	>0,54
Makrofity - Makrofitowy indeks rzeczny (MIR)	≥35,000
Makrobezkręgowce bentosowe - Indeks MMI_PL	≥0,687
<b>Ichtiofauna</b>	
Indeks EFI+PL dla rzek z dominacją ryb łososiowatych (Salmonid)	nie ustala się
Indeks EFI+PL dla rzek z dominacją ryb karpiowatych (Cyprinid)	
Brodzenie	nie ustala się
Połów z łodzi	nie ustala się
Wskaźnik IBI_PL	≥1,000

### 3. STATUS JCWP

Status JCWP	SZCW - silnie zmieniona część wód
Uzasadnienia wyznaczenia SCW, SZCW	
Ostateczne wyznaczenie - opis uzasadnienia	brak możliwości skutecznego odwrócenia zmian hydromorfologicznych, brak alternatyw dla pełnionych funkcji
Uzasadnienie wyznaczenia - wskaźniki	ograniczenie migracji ryb (przekroczenie wskaźnika m3 - obliczenia wykonawcy wg HYMO)

Zmiany hydromorfologiczne	zapory, bariery, przegrody (zabudowa poprzeczna); zmiany fizyczne koryta /strefy nadbrzeżnej, zabudowa podłużna
Użytkowanie wód	akwakultura; rolnictwo - nawadnianie; ochrona przeciwpowodziowa; inne: pobór wody dla Stawu Parkowego

#### 4. POWIĄZANIE JCWP Z JCWPd

Kody powiązanych JCWPd	PLGW200090
------------------------	------------

#### 5. OCENA STANU JCWP

Czy JCWP była monitorowana (posiadała ustalony ppk w okresie 2016-2021)?	TAK - zlewnia była monitorowana
Kod punktu pomiarowo-kontrolnego (2016-2021)	PL01S1101_1609
Współrzędne geograficzne punktu pomiarowo-kontrolnego [2016-2021] (długość; szerokość)	23.19865; 50.76145
Czy JCWP jest monitorowana (posiada ustalony ppk na okres 2022-2027)?	TAK - zlewnia jest monitorowana
Kod punktu pomiarowo-kontrolnego (2022-2027)	PL01S1101_1609
Współrzędne geograficzne punktu pomiarowo-kontrolnego [2022-2027] (długość; szerokość)	23.19865; 50.76145
Podstawa prawna dokonanej klasyfikacji stanu wód	rozporządzenie Ministra Infrastruktury z dnia 25.06.2021 w sprawie klasyfikacji stanu ekologicznego, potencjału ekologicznego i stanu chemicznego oraz sposobu klasyfikacji stanu jednolitych części wód powierzchniowych, a także środowiskowych norm jakości dla substancji priorytetowych (Dz.U. 2021 poz. 1475)
Ocena stanu na podstawie oceny stanu GIOŚ 2014-2019 i oceny eksperckiej (wg klasyfikacji obowiązującej od 1 stycznia 2022 r.)	
Stan/potencjał ekologiczny	umiarkowany potencjał ekologiczny
Wskaźniki determinujące stan/ potencjał ekologiczny	przewodność, azot ogólny, azot azotanowy; fitobentos, makrofity
Stan chemiczny	stan chemiczny dobry
Wskaźniki determinujące stan chemiczny	związki tributyllocyny; nie dotyczy
Stan (ogólny)	zły stan wód

#### 6. PRESJE DETERMINUJĄCE STAN WÓD

Rodzaj użytkowania obszaru zlewni JCWP (% powierzchni zlewni)	
Tereny zurbanizowane	11
Tereny użytkowane rolniczo	73
Tereny leśne	15
Zidentyfikowane presje znaczące. Wynik analizy znaczących oddziaływań – JCWP	BIO_FIZ (na elementy biologiczne zależne od fizykochemii), CHEM (na elementy chemiczne), FIZ (na elementy fizykochemiczne), OCH (na obszary chronione)
Rodzaj presji determinującej stan wód w obrębie danej JCWP	
Główne źródło presji troficznych	nawożenie i depozycja oraz odpływ miejski (wody opadowe)
Główne źródło presji zasalających	eutrofizacja (źródło zgodne ze źródłem troficznym)
Główne źródło presji z grupy syntetycznych i niesyntetycznych substancji zanieczyszczających	nie dotyczy
Główne źródło presji hydromorfologicznych	prostowanie koryta - rzeki główne i rzeki pozostałe, budowle piętrzące - rzeki główne,
Główne źródło presji chemicznych	rozproszone - rolnictwo, leśnictwo;
Ocena ryzyka nieosiągnięcia celu środowiskowego	zagrożona

7. OBSZARY CHRONIONE WYMENIONE W ZAŁ. IV RDW ORAZ USTAWIE Z DNIA 20 LIPCA 2017 R. – PRAWO WODNE

Jcw przeznaczone do poboru wody na potrzeby zaopatrzenia ludności w wodę przeznaczoną do spożycia przez ludzi	NIE – JCWP nieprzeznaczona do poboru wody na potrzeby zaopatrzenia ludności w wodę przeznaczoną do spożycia przez ludzi
Jcw przeznaczone do celów rekreacyjnych, w tym kąpieliskowych	TAK - JCWP przeznaczona do celów rekreacyjnych, w tym kąpieliskowych
Obszary wyznaczone jako tereny wrażliwe na mocy dyrektywy 91/271/EWG - obszary wrażliwe na eutrofizację wywołaną zanieczyszczeniami pochodzącymi ze źródeł komunalnych rozumianą jako wzbogacanie wód biogenami, w szczególności związkami azotu lub fosforu, powodującymi przyspieszony wzrost glonów oraz wyższych form życia roślinnego, w wyniku którego następują niepożądane zakłócenia biologicznych stosunków w środowisku wodnym oraz pogorszenie jakości tych wód	TAK - cała zlewnia JCWP stanowi obszar wrażliwy na eutrofizację wywołaną zanieczyszczeniami pochodzącymi ze źródeł komunalnych rozumianą jako wzbogacanie wód biogenami, w szczególności związkami azotu lub fosforu, powodującymi przyspieszony wzrost glonów oraz wyższych form życia roślinnego, w wyniku którego następują niepożądane zakłócenia biologicznych stosunków w środowisku wodnym oraz pogorszenie jakości tych wód
Obszary przeznaczone do ochrony siedlisk lub gatunków, dla których utrzymanie lub poprawa stanu jest ważnym czynnikiem w ich ochronie	1. PL.ZIPOP.1393.PN.17 2. PL.ZIPOP.1393.PK.24 3. PL.ZIPOP.1393.PK.43 4. PL.ZIPOP.1393.N2K.PLB060012.B 5. PL.ZIPOP.1393.N2K.PLB060013.B 6. PL.ZIPOP.1393.N2K.PLH060087.H 7. PL.ZIPOP.1393.N2K.PLH060017.H
<b>1 (obszar chroniony)</b>	
Nazwa obszaru	Roztoczański Park Narodowy
Typ obszaru	park narodowy
Kod INSPIRE obszaru	PL.ZIPOP.1393.PN.17
Podstawa prawna utworzenia obszaru	rozporządzenie Rady Ministrów z dnia 10 maja 1974 r. w sprawie utworzenia Roztoczańskiego Parku Narodowego; rozporządzenie Rady Ministrów z dnia 23 listopada 1979 r. zmieniające rozporządzenie w sprawie utworzenia Roztoczańskiego Parku Narodowego; rozporządzenie Rady Ministrów z dnia 11 grudnia 1990 r. zmieniające rozporządzenie w sprawie utworzenia Roztoczańskiego Parku Narodowego.; rozporządzenie Rady Ministrów z dnia 28 lutego 1995 r. w sprawie Roztoczańskiego Parku Narodowego. Plan ochronny: rozporządzenie Ministra Środowiska z dn. 5 czerwca 2018 r. Dz. U. 2018.1081.
Powierzchnia obszaru (całkowita) [ha]	8481.76
Udział obszaru w długości JCWP [%]	17.1
Udział obszaru w powierzchni zlewni JCWP [%]	18.92
Cel środowiskowy dla obszaru	Ochrona całości przyrody w granicach parku. Minimalizacja lub ograniczenie zagrożeń wewnętrznych i zewnętrznych. Zachowanie naturalnych procesów i struktur hydrologicznych. Zachowanie układu sieci hydrologicznej o cechach w części pierwotnych, unikatowych ekosystemów torfowiskowych i gleb hydrogenicznych oraz wód podziemnych w dobrym stanie ilościowym i jakościowym. Utrzymanie i poprawa bilansu wodnego oraz czystości wód. Uwolnienie wód powierzchniowych od zanieczyszczeń i powstrzymanie pogarszania się ich właściwości fizyko-chemicznych. Doprowadzenie wód powierzchniowych do stanu umożliwiającego niezakłócone funkcjonowanie populacji gatunków oraz ekosystemów. Utrzymanie i odtwarzanie siedlisk mokradłowych (naturalnych lub powstałych w wyniku działalności człowieka), zwłaszcza torfowisk oraz zbiorników wodnych. Zachowanie ciągłości ekosystemów wodnych – zbiorników stałych i okresowych, śródpolnych obniżeń o charakterze turzycowisk – jako korytarzy ekologicznych. Zapobieganie zaburzeniu naturalnego kierunku spływu wód, zniekształceniu wododziału Wieprza i Sanu, przez zasypywanie rowów melioracyjnych; ograniczenie spływu powierzchniowego z obszaru ochrony ścisłej Międzyrzeki. Renaturalizacja stosunków wodnych w zlewniach górnego Świerszcza i Szumu. Ograniczenie liczby ujęć wody i wielkości jej poboru, powodujących obniżanie się poziomu wód gruntowych w Parku. Ograniczenie odpływu wód z istniejącego systemu melioracyjnego w bezpośrednim sąsiedztwie Parku. Zachowanie naturalnego koryta rzeki Wieprz; niezabudowanie teras zalewowych; utrzymanie istniejącej obudowy biologicznej rzeki lub jej wzbogacenie.

Uwagi dotyczące obszaru

obowiązuje plan ochrony parku. Na obszarze RPN od 2012 roku prowadzony jest monitoring środowiska przyrodniczego prowadzony przez Stację Bazową Zintegrowanego Monitoringu Środowiska Przyrodniczego obejmujący m. in. wody powierzchniowe i podziemne w zlewni rzeki Świerszcz; sprawujący nadzór nad obszarem uznał jednak, że nie są to dane wystarczające do oceny obszaru.

**2 (obszar chroniony)**

Nazwa obszaru	Skierbieszowski Park Krajobrazowy
Typ obszaru	park krajobrazowy
Kod INSPIRE obszaru	PL.ZIPOP.1393.PK.24
Podstawa prawna utworzenia obszaru	rozporządzenie Nr 9 Woj. Zamojskiego z dnia 23 stycznia 1995 r. w sprawie utworzenia parku krajobrazowego pod nazwą Skierbieszowski Park Krajobrazowy; rozporządzenie Nr 16 Woj. Chełmskiego z dnia 29 grudnia 1995 r. w sprawie utworzenia Skierbieszowskiego Parku Krajobrazowego na terenie województwa chełmskiego; rozporządzenie Nr 29 WOJEWODY LUBELSKIEGO z dnia 10 sierpnia 2005 r. w sprawie Skierbieszowskiego Parku Krajobrazowego
Powierzchnia obszaru (całkowita) [ha]	35488
Udział obszaru w długości JCWP [%]	nie dotyczy
Udział obszaru w powierzchni zlewni JCWP [%]	3.45
Cel środowiskowy dla obszaru	Ochrona przyrody i krajobrazu w warunkach zrównoważonego rozwoju. Eliminacja lub ograniczanie zagrożeń dla przyrody i krajobrazu. W szczególności: rzeki, stawy rybne, łągi, torfowiska niskie, flora i fauna ekosystemów wodno-błotnych. Zachowanie walorów przyrodniczych, krajobrazowych, kulturowych, historycznych i turystycznych środowiska [wymaga zachowania procesów erozji lessowej i zachowania podmokłego charakteru dol. Wolicy i Wojsławki z dopływ. oraz natur. elem. w tym starorzeczy, w dol].
Uwagi dotyczące obszaru	sprawujący nadzór nad obszarem nie dysponuje danymi, na podstawie których mógłby dokonać oceny obszaru, o której mowa w art. 349 ust. 14 pr.w.

**3 (obszar chroniony)**

Nazwa obszaru	Krasnobrodzki Park Krajobrazowy
Typ obszaru	park krajobrazowy
Kod INSPIRE obszaru	PL.ZIPOP.1393.PK.43
Podstawa prawna utworzenia obszaru	Uchwała Nr XXVII/175/88 Wojewódzkiej Rady Narodowej w Zamościu z dnia 11 maja 1988 r. w sprawie utworzenia Krasnobrodzkiego Parku Krajobrazowego i Parku Krajobrazowego Puszczy Solskiej; rozporządzenie Nr 10 WOJEWODY LUBELSKIEGO z dnia 14 kwietnia 2005 r. w sprawie Krasnobrodzkiego Parku Krajobrazowego
Powierzchnia obszaru (całkowita) [ha]	9390
Udział obszaru w długości JCWP [%]	nie dotyczy
Udział obszaru w powierzchni zlewni JCWP [%]	0.31
Cel środowiskowy dla obszaru	Ochrona przyrody i krajobrazu w warunkach zrównoważonego rozwoju. Eliminacja lub ograniczanie zagrożeń dla przyrody i krajobrazu. W szczególności: rzeki, stawy rybne, źródła, olsy, torfowiska wysokie, torfowiska niskie, flora i fauna ekosystemów wodno-błotnych w tym w szczególności ptaki wodne i wodno-błotne. Zachowanie walorów przyrodniczych, krajobrazowych, kulturowych, historycznych i turystycznych środowiska [wymaga: zachowania źródeł i źródlisk, zachowanie i odtworzenie war. torfotwórczych wodnych torfowisk w dol. Wieprza oraz bagiennych warunków wodnych w olsach; zachowanie kompleksu stawów rybnych].
Uwagi dotyczące obszaru	sprawujący nadzór nad obszarem nie dysponuje danymi, na podstawie których mógłby dokonać oceny obszaru, o której mowa w art. 349 ust. 14 pr.w.

**4 (obszar chroniony)**

Nazwa obszaru	Roztocze
Typ obszaru	obszar Natura 2000
Kod INSPIRE obszaru	PL.ZIPOP.1393.N2K.PLB060012.B
Podstawa prawna utworzenia obszaru	rozporządzenie Ministra Środowiska z dnia 05.09.2007 r. zmieniające rozporządzenie w sprawie obszarów specjalnej ochrony ptaków Natura 2000
Powierzchnia obszaru (całkowita) [ha]	103503.33

Udział obszaru w długości JCWP [%]	24.77
Udział obszaru w powierzchni zlewni JCWP [%]	26.27
Cel środowiskowy dla obszaru	Utrzymanie lub przywrócenie właściwego stanu ochrony przedmiotów ochrony - gatunki: Aquila pomarina r, Aythya nyroca r, Chlidonias hybridus r, Ciconia ciconia r, Ciconia nigra r, Crex crex r, Ixobrychus minutus r, Motacilla cinerea r, Sterna hirundo r [dokładne dane zawiera tabela wymagań wodnych właściwego stanu ochrony gatunków Natura 2000].
Uwagi dotyczące obszaru	sprawujący nadzór nad obszarem nie dysponuje danymi, na podstawie których mógłby dokonać oceny obszaru, o której mowa w art. 349 ust. 14 pr.w.

**5 (obszar chroniony)**

Nazwa obszaru	Dolina Górnej Łabuńki
Typ obszaru	obszar Natura 2000
Kod INSPIRE obszaru	PL.ZIPOP.1393.N2K.PLB060013.B
Podstawa prawna utworzenia obszaru	rozporządzenie Ministra Środowiska z dnia 05.09.2007 r. zmieniające rozporządzenie w sprawie obszarów specjalnej ochrony ptaków Natura 2000. PZO: zarządzenie Regionalnego Dyrektora Ochrony Środowiska w Lublinie z dnia 24 listopada 2014 r. w sprawie ustanowienia planu zadań ochronnych dla obszaru Natura 2000 Dolina Górnej Łabuńki PLB060013 (Dz. Urz. Woj. Lubelskiego 2014.3985)
Powierzchnia obszaru (całkowita) [ha]	1906.98
Udział obszaru w długości JCWP [%]	15.25
Udział obszaru w powierzchni zlewni JCWP [%]	4.85
Cel środowiskowy dla obszaru	Utrzymanie lub przywrócenie właściwego stanu ochrony przedmiotów ochrony - gatunki: Crex crex r, Gallinago media r, Limosa limosa r [dokładne dane zawiera tabela wymagań wodnych właściwego stanu ochrony gatunków Natura 2000]. Na lata 2014–2024: Utrzymanie właściwego stanu ochrony siedlisk i warunków wodnych w obszarze. Zapobieganie: osuszaniu terasy zalewowej, przyspieszaniu spływu wody poprzez czyszczenie z roślinności podwodnej i wynurzonej fragmentów koryta Łabuńk; zanieczyszczaniu wód powierzchniowych.
Uwagi dotyczące obszaru	sprawujący nadzór nad obszarem nie dysponuje danymi, na podstawie których mógłby dokonać oceny obszaru, o której mowa w art. 349 ust. 14 pr.w.

**6 (obszar chroniony)**

Nazwa obszaru	Doliny Łabuńki i Topornicy
Typ obszaru	obszar Natura 2000
Kod INSPIRE obszaru	PL.ZIPOP.1393.N2K.PLH060087.H
Podstawa prawna utworzenia obszaru	decyzja Komisji z dnia 10 stycznia 2011 r. w sprawie przyjęcia na mocy dyrektywy Rady 92/43/EWG czwartego zaktualizowanego wykazu terenów mających znaczenie dla Wspólnoty składających się na kontynentalny region biogeograficzny (notyfikowana jako dokument nr C(2010) 9669) (2011/64/UE)
Powierzchnia obszaru (całkowita) [ha]	2054.72
Udział obszaru w długości JCWP [%]	26.72
Udział obszaru w powierzchni zlewni JCWP [%]	5.23
Cel środowiskowy dla obszaru	Utrzymanie lub przywrócenie właściwego stanu ochrony przedmiotów ochrony - gatunki: Castor fiber, Lutra lutra, Lycaena dispar, Lycaena helle, Phengaris nausithous, Phengaris teleius, Angelica palustris [dokładne dane zawiera tabela wymagań wodnych właściwego stanu ochrony gatunków Natura 2000].
Uwagi dotyczące obszaru	sprawujący nadzór nad obszarem nie dysponuje danymi, na podstawie których mógłby dokonać oceny obszaru, o której mowa w art. 349 ust. 14 pr.w.

**7 (obszar chroniony)**

Nazwa obszaru	Roztocze Środkowe
Typ obszaru	obszar Natura 2000
Kod INSPIRE obszaru	PL.ZIPOP.1393.N2K.PLH060017.H

Podstawa prawna utworzenia obszaru	decyzja Komisji z dnia 13 listopada 2007 r. przyjmująca, na mocy dyrektywy Rady 92/43/EWG, pierwszy zaktualizowany wykaz terenów mających znaczenie dla Wspólnoty, składających się na kontynentalny region biogeograficzny (notyfikowana jako dokument C(2007)5043) (2008/25/WE)
Powierzchnia obszaru (całkowita) [ha]	8472.8
Udział obszaru w długości JCWP [%]	nie dotyczy
Udział obszaru w powierzchni zlewni JCWP [%]	1.55
Cel środowiskowy dla obszaru	Utrzymanie lub przywrócenie właściwego stanu ochrony przedmiotów ochrony - siedl. przyr.: 3260, 7110, 7140, 7150, 91D0, 91E0; gatunki: Cobitis taenia, Cottus gobio, Eudontomyzon spp., Lampetra planeri, Misgurnus fossilis, Rhodeus amarus, Bombina bombina, Triturus cristatus, Castor fiber, Lutra lutra, Lycaena dispar [dokładne dane zawiera tabela wymagań wodnych właściwego stanu ochrony siedlisk i gatunków Natura 2000].
Uwagi dotyczące obszaru	sprawujący nadzór nad obszarem nie dysponuje danymi, na podstawie których mógłby dokonać oceny obszaru, o której mowa w art. 349 ust. 14 pr.w.
<b>Obszary przeznaczone do ochrony gatunków zwierząt wodnych o znaczeniu gospodarczym</b>	
Czy występują?	nie występują obszary przeznaczone do ochrony gatunków zwierząt wodnych o znaczeniu gospodarczym

### 8. CEL ŚRODOWISKOWY

Stan/potencjał ekologiczny	dobry potencjał ekologiczny
Stan chemiczny	stan chemiczny: dla złagodzonych wskaźników [związki tributyllocyny (w)] poniżej stanu dobrego, dla pozostałych wskaźników - stan dobry
<b>Wymagania dla elementów biologicznych</b>	
Podstawa wymagania	rozporządzenie Ministra Infrastruktury z dnia 25.06.2021 r. w sprawie klasyfikacji stanu ekologicznego, potencjału ekologicznego i stanu chemicznego oraz sposobu klasyfikacji stanu jednolitych części wód powierzchniowych, a także środowiskowych norm jakości dla substancji priorytetowych (Dz.U. 2021 poz. 1475) oraz załącznik IIaPGW prezentujący wartości graniczne SCW i SZCW
<b>Parametry charakteryzujące cel środowiskowy</b>	
Fitoplankton - Indeks IFPL	nie ustala się
Fitobentos - Indeks okrzemkowy (IO)	> 0,39
Makrofity - Makrofitowy indeks rzeczny (MIR)	≥ 32,568
Makrobezkręgowce bentosowe - Indeks MMI_PL	≥ 0,629
<b>Ichtiofauna</b>	
Indeks EFI+PL dla rzek z dominacją ryb łososiowatych (Salmonid)	nie ustala się
Indeks EFI+PL dla rzek z dominacją ryb karpowatych (Cyprinid)	
Brodzenie	nie ustala się
Połów z łodzi	nie ustala się
Wskaźnik IBI_PL	≥ 0,614
Klasa elementów biologicznych	klasa II
<b>Wymagania dla elementów fizykochemicznych</b>	
Podstawa wymagania	rozporządzenie Ministra Infrastruktury z dnia 25.06.2021 r. w sprawie klasyfikacji stanu ekologicznego, potencjału ekologicznego i stanu chemicznego oraz sposobu klasyfikacji stanu jednolitych części wód powierzchniowych, a także środowiskowych norm jakości dla substancji priorytetowych (Dz.U. 2021 poz. 1475)
<b>Parametry charakteryzujące cel środowiskowy</b>	
Tlen rozpuszczony (mgO <sub>2</sub> /l)	≥ 7,5
BZT <sub>5</sub> (mgO <sub>2</sub> /l)	≤ 4,1

OWO (mgC/l)	≤15
Przewodność w 20oC (uS/cm)	≤570
Azot amonowy (mgN-NH <sub>4</sub> /l)	≤0,42
Azot azotanowy (mgN-NO <sub>3</sub> /l)	≤2,1
Azot ogólny (mgN/l)	≤3,5
Fosfor fosforanowy (V) (ortofosforanowy) (mg P-PO <sub>4</sub> /l)	≤0,09
Fosfor ogólny (mgP/l)	≤0,33
Specyficzne zanieczyszczenia syntetyczne i niesyntetyczne	spełnienie wymagań załącznika 11 z rozporządzenia Ministra Infrastruktury z dnia 25.06.2021 r. w sprawie klasyfikacji stanu ekologicznego, potencjału ekologicznego i stanu chemicznego oraz sposobu klasyfikacji stanu jednolitych części wód powierzchniowych, a także środowiskowych norm jakości dla substancji priorytetowych (Dz.U. 2021 poz. 1475)

**Wymagania dla elementów hydromorfologicznych**

Podstawa wymagania	rozporządzenie Ministra Infrastruktury z dnia 25.06.2021 r. w sprawie klasyfikacji stanu ekologicznego, potencjału ekologicznego i stanu chemicznego oraz sposobu klasyfikacji stanu jednolitych części wód powierzchniowych, a także środowiskowych norm jakości dla substancji priorytetowych (Dz.U. 2021 poz. 1475) oraz załącznik IIaPGW prezentujący wartości graniczne SCW i SZCW
Parametry charakteryzujące cel środowiskowy	
Hydromorfologiczny indeks rzeczny (HIR)	0.448000000000000001

**Wymagania dla wskaźników chemicznych**

Podstawa wymagania	rozporządzenie Ministra Infrastruktury z dnia 25.06.2021 r. w sprawie klasyfikacji stanu ekologicznego, potencjału ekologicznego i stanu chemicznego oraz sposobu klasyfikacji stanu jednolitych części wód powierzchniowych, a także środowiskowych norm jakości dla substancji priorytetowych (Dz.U. 2021 poz. 1475)
Parametry charakteryzujące cel środowiskowy	spełnienie wymagań załącznika nr 14 rozporządzenia Ministra Infrastruktury z dnia 25.06.2021 r. w sprawie klasyfikacji stanu ekologicznego, potencjału ekologicznego i stanu chemicznego oraz sposobu klasyfikacji stanu jednolitych części wód powierzchniowych, a także środowiskowych norm jakości dla substancji priorytetowych (Dz.U. 2021 poz. 1475)

**Wymagania dla obszarów chronionych będących jednolitymi częściami wód, przeznaczonymi do poboru wody na potrzeby zaopatrzenia ludności w wodę przeznaczoną do spożycia (wymagania dotyczą miejsc poboru wody)**

Podstawa wymagania	NIE – JCWP nieprzeznaczona do poboru wody na potrzeby zaopatrzenia ludności w wodę przeznaczoną do spożycia przez ludzi
--------------------	---

**Wymagania dla obszarów chronionych będących jednolitymi częściami wód przeznaczonymi do celów rekreacyjnych, w tym kąpieliskowych (wymagania dotyczą fragmentu wód wykorzystywanego do celów kąpieliskowych)**

Podstawa wymagania	TAK - JCWP przeznaczona do celów rekreacyjnych, w tym kąpieliskowych
Parametry charakteryzujące cel środowiskowy	
Enterokoki (jtk/100 ml lub NPL/100 ml)	≤ 400
Escherichia coli (jtk/100 ml lub NPL/100 ml)	≤ 1000
Zakwit sinic (smugi, kożuch, piana) - wystąpienie	brak występowania
Rozmnożenie się makroalg lub fitoplanktonu morskiego - wystąpienie	brak występowania
Obecność w wodzie zanieczyszczeń takich jak materiały smoliste powstające wskutek rafinacji, destylacji lub jakiegokolwiek obróbki pirolitycznej w szczególności pozostałości podestylacyjnych, lub szkło, tworzywa sztuczne, guma oraz inne odpady (w ilości nie dającej się natychmiast usunąć) - wystąpienie	brak występowania

Wymagania dla obszarów wrażliwych na eutrofizację wywołaną zanieczyszczeniami pochodzącymi ze źródeł komunalnych, rozumianą jako wzbogacanie wód biogenami, w szczególności związkami azotu lub fosforu, powodującymi przyspieszony wzrost glonów oraz wyższych form życia roślinnego, w wyniku którego następują niepożądane zakłócenia biologicznych stosunków w środowisku wodnym oraz pogorszenie jakości tych wód

brak dodatkowych wymagań

Wymagania w odniesieniu do JCWP, wynikające z wymagań dla obszarów przyrodniczych

Przepływ (wylewy)	nie dotyczy
Trasa migracji ryb dwuśrodowiskowych od morza do obszaru chroniącego ich tarliska	nie dotyczy
Drożność wg wymagań bolenia lub brzanki (brak przeszkód >0,30m), odcinek 50 km	nie dotyczy
Drożność wg wymagań minogów (brak przeszkód >0,15m), odcinek 20 km	nie dotyczy
Drożność wg wymagań: kiełbia Kesslera, kiełbia białopletwego, głowacza białopletwego, kozy, kozy złotawej, piskorza lub różanki (brak przeszkód >0,1m), odcinek 10 km	nie dotyczy
Stan hydromorfologii wg wymogów rzek włosienicznikowych (HQA >= 50 i HMS <=20, con. 3 naturalne elementy morfologiczne)	nie dotyczy
Obszary chronione przeznaczone do ochrony siedlisk lub gatunków, ustanowionych w ustawie o ochronie przyrody, dla których utrzymanie lub poprawa stanu wód jest ważnym czynnikiem w ich ochronie- wymagania dla obszarów chronionych	spełnienie celu wskazanego w rejestrze wykazu obszarów chronionych do ochrony siedlisk i gatunków dla obszarów przypisanych JCWP

Wymagania dla obszarów przeznaczonych do ochrony gatunków zwierząt wodnych o znaczeniu gospodarczym

nie dotyczy

Postęp w osiągnięciu celów środowiskowych JCWP w porównaniu do aPGW 2016 r. (wg oceny stanu wód za lata 2014-2019) Ocena postępu według podziału jednostek planistycznych aPGW (2016)

Stan/potencjał ekologiczny	RW20002324249 - cel nieosiągnięty - brak postępu
Stan chemiczny	RW20002324249 - cel osiągnięty - utrzymanie dobrego stanu

## 9. ODSTĘPSTWA OD OSIĄGNIĘCIA CELÓW ŚRODOWISKOWYCH JCWP

9.1. Przyczyna odstępstwa od osiągnięcia celów środowiskowych, tj. przyczyna złego stanu wód (lub zagrożenia osiągnięcia celu środowiskowego - w przypadku niemonitorowanych JCWP)

Warunki naturalne	
Potencjał sorpcyjny - wrażliwość zlewni na presję antropogeniczną wyrażona w skali od 1 do 5 (5 - najmniejsza odporność)	5 - bardzo słaby
Czy JCWP cechuje się naturalną podatnością na presję wskutek niekorzystnych wartości potencjału sorpcyjnego	TAK - JCWP cechuje się naturalną podatnością na presję wskutek niekorzystnych wartości potencjału sorpcyjnego
Susza	silnie i ekstremalnie zagrożone suszą
Brak przepływu	brak ryzyka
Wskaźniki, dla których osiągnięcie celu środowiskowego jest determinowane przez warunki naturalne	
Fizykochemiczne	azot amonowy, azot azotanowy, azot ogólny, fosfor ogólny, fosfor fosforanowy (V)
Biologiczne	fitobentos, makrofity

Chemiczne

nie dotyczy

**Presja pochodząca z innej/innych JCWP**

Nazwa i kod JCWP	nie dotyczy (nie dotyczy)
------------------	---------------------------

Wskaźniki, dla których cel środowiskowy jest zagrożony przez presję z innej/innych JCWP

Charakteryzujące warunki biogenne (substancje biogenne)	nie dotyczy
Zasolenie (przewodność)	przewodność elektrolityczna właściwa w 20°C
Syntetyczne i niesyntetyczne substancje zanieczyszczające	nie dotyczy
Biologiczne	fitobentos, makrofity
Chemiczne	nie dotyczy

**Antropopresja w obrębie zlewni**

Główne źródło presji troficznych	nawożenie i depozycja oraz odpływ miejski (wody opadowe)
Główne źródło presji zasalających	eutrofizacja (źródło zgodne ze źródłem troficznym)
Główne źródło presji z grupy syntetycznych i niesyntetycznych substancji zanieczyszczających	nie dotyczy
Główne źródło presji hydromorfologicznych	prostowanie koryta - rzeki główne, - rzeki pozostałe, budowle piętrzące rg
Główne źródło presji chemicznych	Rozproszone - rolnictwo, leśnictwo

Wskaźniki, dla których cel środowiskowy jest zagrożony przez presję występującą w zlewni JCWP

Fizykochemiczne	przewodność, azot ogólny, azot azotanowy
Biologiczne	fitobentos, makrofity
Chemiczne	związki tributylowocyny

**9.2. Skuteczność programu działań**

Możliwe osiągnięcie celu środowiskowego (wskazanie do odroczenia w czasie terminu osiągnięcia celów środowiskowych, tj. do odstąpienia czasowego w trybie art. 4 ust. 4 RDW)

Wskaźniki stanu wód, dla których program działań daje wysoki stopień pewności na osiągnięcie celów środowiskowych do 2027 r.

Fizykochemiczne	azot ogólny, azot azotanowy, przewodność elektrolityczna właściwa w 20°C
Biologiczne	IO, , MIR
Chemiczne	nie dotyczy

Wskaźniki stanu wód, dla których program działań daje wysoki stopień pewności na osiągnięcie celów środowiskowych po 2027 r.

Fizykochemiczne	nie dotyczy
Biologiczne	nie dotyczy
Chemiczne	nie dotyczy

Brak możliwości osiągnięcia celów środowiskowych (wskazanie do złagodzenia celów środowiskowych, tj. do odstąpienia w trybie art. 4 ust. 5 RDW)

Wskaźniki stanu wód, dla których program działań (przy założeniu jego pełnego wdrożenia) nie daje wysokiego stopnia pewności osiągnięcia celów środowiskowych

Fizykochemiczne	nie dotyczy
Biologiczne	nie dotyczy
Chemiczne	związki tributylowocyny (występowanie w wodzie)

**9.3. Odroczenie w czasie terminu osiągnięcia celu środowiskowego (odstąpienie czasowe w trybie art. 4 ust. 4 RDW)**

Czy ustanowiono odstąpienie?	Tak, dla danej JCWP zostało ustanowione odstąpienie z art. 4 ust. 4 Ramowej Dyrektywy Wodnej
------------------------------	--

Wskaźniki/grupa wskaźników, w zakresie których przedłużono termin osiągnięcia celu środowiskowego JCWP (odstąpienie czasowe w trybie art. 4 ust. 4 RDW)

Dla których program działań daje wysoki stopień pewności na osiągnięcie celów środowiskowych do 2027 r.

Fizykochemiczne	azot ogólny, azot azotanowy, przewodność elektrolityczna właściwa w 20°C
Biologiczne	IO, , MIR

Chemiczne	nie dotyczy
Dla których program działań daje wysoki stopień pewności na osiągnięcie celów środowiskowych po 2027 r.	
Fizykochemiczne	nie dotyczy
Biologiczne	nie dotyczy
Chemiczne	nie dotyczy
<b>Termin osiągnięcia celu środowiskowego</b>	do 2027 r.
<b>Uzasadnienie odstępstwa czasowego (w trybie art. 4 ust. 4 RDW)</b>	
Warunki naturalne uniemożliwiające osiągnięcie celów środowiskowych w perspektywie do końca 2027 r. (lub roku 2039 - dla substancji priorytetowych wprowadzonych dyrektywą 2013/39/UE)	
Naturalna podatność na presję wynikająca z potencjału sorpcyjnego zlewni	TAK - JCWP cechuje się naturalną podatnością na presję wskutek niekorzystnych wartości potencjału sorpcyjnego
Inne warunki naturalne	dopływ z innej JCWP procesy biochemiczne procesy ekologiczne procesy fizykochemiczne procesy hydromorfologiczne
Wykonalność techniczna (dotyczy wyłącznie przypadków, w których przyczyną złego stanu wód są substancje priorytetowe wprowadzone dyrektywą 2013/39/UE)	nie dotyczy
Nieproporcjonalne koszty: (dotyczy wyłącznie przypadków, w których przyczyną złego stanu wód są substancje priorytetowe wprowadzone dyrektywą 2013/39/UE)	nie dotyczy
<b>Podsumowanie</b>	odstępstwo polegające na odroczeniu terminu osiągnięcia celów środowiskowych jest związane z tym, że nie są osiągnięte (lub są zagrożone) cele środowiskowe JCWP w zakresie wskaźników: azot ogólny, azot azotanowy, przewodność elektrolityczna właściwa w 20°C; IO, , MIR. Jest to spowodowane warunkami naturalnymi (wskazanymi w kolumnie pn. „Warunki naturalne uniemożliwiające osiągnięcie celów środowiskowych w perspektywie do końca 2027 r. (lub roku 2039 - dla substancji priorytetowych wprowadzonych dyrektywą 2013/39/UE)”) a w odniesieniu do substancji priorytetowych wprowadzonych dyrektywą 2013/39/UE – brakiem możliwości technicznych (w tym: niewystarczającymi danymi na temat źródeł zanieczyszczenia) i nieproporcjonalnością kosztów. Warunkiem odstępstwa jest pełne i terminowe wdrożenie programu działań (którego zakres i skuteczność określono w zestawach działań).
<b>9.4. Ustalenie mniej rygorystycznego celu środowiskowego (odstępstwo w trybie art. 4 ust. 5 RDW):</b>	
Czy ustanowiono odstępstwo?	Tak, dla danej JCWP zostało ustanowione odstępstwo z art. 4 ust. 5 Ramowej Dyrektywy Wodnej
Wskaźniki/grupa wskaźników, w zakresie których ustalono mniej rygorystyczny cel środowiskowy dla JCWP (odstępstwo w trybie art. 4 ust. 5 RDW)	związki tributylowy (występowanie w wodzie)
<b>Uzasadnienie odstępstwa polegającego na złagodzeniu celów środowiskowych (w trybie art. 4 ust. 5 RDW)</b>	
Warunki naturalne będące trwałą przyczyną nieosiągnięcia celów środowiskowych	dopływ z innej JCWP

Potrzeba społeczno-ekonomiczna zaspokajana przez źródło presji antropogenicznej determinującej na stan wód w stopniu zagrażającym osiągnięciu celów środowiskowych

rolnictwo (uwzględnione na etapie analiz presji, które wykonano dla potrzeb iia pggw) rozumiane jako działalność służąca zaopatrzeniu gospodarki w surowce i produkty jest emanacją potrzeb społeczno-ekonomicznych. potrzeby te wpisują się w cele strategiczne „strategii zrównoważonego rozwoju wsi, rolnictwa i rybactwa 2030” i programu rozwoju obszarów wiejskich oraz w lokalne cele społeczno-gospodarcze, które identyfikowane i uzasadniane są na etapie sporządzania i aktualizacji lokalnych strategii rozwoju i aktów planowania przestrzennego. dokumenty te podlegają cyklicznym przeglądom pod kątem badania zgodności z wymaganiami strategicznymi, w tym – z uwarunkowaniami w zakresie ochrony wód.; emanacją potrzeb społeczno-ekonomicznych jest prowadzona działalność gospodarcza, budownictwo mieszkaniowe, gospodarka komunalna, infrastruktura transportowa. funkcjonowanie zurbanizowanych ośrodków społeczno-przemysłowo-gospodarczych i centrów komunikacyjnych jest niezbędne dla rozwoju gospodarczego oraz podtrzymania i rozwoju funkcji społecznych, komunikacyjnych, usługowych i przemysłowych. szczegółowe ustalenia w tym zakresie zawarte są w lokalnych strategiach rozwoju oraz w aktach planowania przestrzennego. w odniesieniu do benzo(a)pirenu, którego źródłem jest emisja ze spalania paliw w celu produkcji energii cieplnej: zaopatrzenie mieszkańców w energię ciepłą jest elementarną potrzebą społeczną (w regionalnych warunkach klimatycznych) w zakresie zapewnienia odpowiednich warunków życia. transport samochodowy (i związana z nim emisja zanieczyszczeń) jest niezbędny dla podtrzymania systemów społeczno-gospodarczych związanych z gospodarką, edukacją, handlem, rekreacją i ochroną zdrowia. potrzeba społeczno-gospodarcza zachowania obiektu generującego presję hydromorfologiczną została uwzględniona przy określaniu statusu silnie zmienionych części wód. ochrona bezpieczeństwa publicznego przed skutkami powodzi jest emanacją potrzeb społeczno-ekonomicznych i wpisuje się w ustalenia planu zarządzania ryzykiem powodziowym, polityki ekologicznej państwa oraz lokalnych dokumentów strategicznych i planistycznych. w przypadku produkcji energii - potrzeby społeczno-ekonomiczne wpisują się w cele strategiczne „polityki energetycznej polski do 2040 roku”, „krajowego planu na rzecz energii i klimatu na lata 2021-2030”, „polityki ekologicznej państwa 2030 – strategii rozwoju w obszarze środowiska i gospodarki wodnej”.

Wyjaśnienie braku alternatywnego sposobu zaspokojenia potrzeby społeczno-ekonomicznej

brak korzystniejszych alternatywnych opcji wynika z tego, że obecnie gospodarka rolna musi być prowadzona zgodnie z „programem działań mających na celu zmniejszenie zanieczyszczenia wód azotanami pochodzącymi ze źródeł rolniczych oraz zapobieganie dalszemu zanieczyszczeniu” oraz z przepisami o ochronie gruntów rolnych, których ustalenia są zbieżne ze „zbiorem zaleceń dobrej praktyki rolniczej mającego na celu ochronę wód przed zanieczyszczeniem azotanami pochodzącymi ze źródeł rolniczych”. konieczność prowadzenia gospodarki rolnej w wariantcie najkorzystniejszym dla środowiska wodnego wynika również z warunków wsparcia przyznanego w ramach wspólnej polityki rolnej i powiązanego z nią programu rozwoju obszarów wiejskich.; alternatywne opcje zagospodarowania terenu były analizowane na etapie przeglądu obowiązujących i tworzenia nowych aktów planowania przestrzennego. obowiązujące przepisy o ochronie środowiska (w tym: program działań mających na celu zmniejszenie zanieczyszczenia wód azotanami pochodzącymi ze źródeł rolniczych oraz zapobieganie dalszemu zanieczyszczeniu) zapewniają konieczność realizacji wariantów i rozwiązań najkorzystniejszych dla środowiska, o ile jest to wykonalne technicznie i nie powoduje nieproporcjonalnych kosztów, co jest ustalone każdorazowo w ramach indywidualnych postępowań administracyjnych i planistycznych. efektywne wdrażanie polityk i strategii dedykowanych ochronie środowiska (z polityką ekologiczną państwa na czele), rozwój systemu planowania przestrzennego (w tym: wdrażanie krajowej polityki miejskiej), stosowanie programów ochrony powietrza i projektów rozbudowy systemów kanalizacji oraz wdrażanie i stosowanie przepisów o ochronie środowiska - są najlepszą opcją sprzyjającą dążeniu do wysokiego poziomu ochrony środowiska. w odniesieniu do benzo(a)pirenu, którego źródłem jest emisja ze spalania paliw w celu produkcji energii cieplnej: realizowanie polityki przekształcania struktury paliw (z konwencjonalnych na niskoemisyjne), wdrażanie polityki energetycznej państwa, polityki ekologicznej państwa, programów ochrony powietrza, planów gospodarki niskoemisyjnej i tzw. „ustaw antysmogowych” jest dowodem na to, że wdrażany jest system mający na celu zmniejszenie emisjogenności wytwarzania energii cieplnej. modernizacja sieci drogowej, rozwój komunikacji publicznej i wymiana taboru samochodowego sprzyjają zmniejszeniu uciążliwości emisji z transportu - w aktualnych warunkach gospodarczo-logistycznych nie ma lepszej opcji środowiskowej niż podejmowanie ww. działań.; brak możliwości skutecznego odwrócenia zmian hydromorfologicznych oraz brak alternatyw dla pełnionych funkcji.

## Podsumowanie

odstępstwo polegające na złagodzeniu celów środowiskowych jest związane z tym, że nie są osiągnięte cele środowiskowe JCWP w zakresie wskaźników: związku trybutylocyny(w). Jest to spowodowane czynnikami wskazanymi w zestawie kolumn pn. „Wskazanie dominującego rodzaju presji determinujących stan wód”, które trwale uniemożliwiają osiągnięcie celów środowiskowych. Presje trwale uniemożliwiające osiągnięcie celów środowiskowych zaspokajają ważne potrzeby społeczno-gospodarcze (określone w kolumnie pn. „Potrzeba społeczno-ekonomiczna zaspokajana przez źródło presji antropogenicznej determinującej na stan wód w stopniu zagrażającym osiągnięciu celów środowiskowych”) i na obecnym etapie stwierdza się brak alternatywnych opcji zaspokojenia tych potrzeb (zob. kolumna pn. „Uzasadnienie braku alternatywnych opcji”). Warunkiem odstępstwa jest pełne i terminowe wdrożenie programu działań (którego zakres i skuteczność określono w zestawach działań).

## 9.5. Czy w obrębie jcw planowane są inwestycje spełniające przesłanki odstępstwa z art. 4 ust. 7 RDW (wg stanu na 2021 rok)

## Czy ustanowiono odstępstwo?

Nie, dla danej JCWP nie zostało ustanowione odstępstwo z art. 4 ust. 7 Ramowej Dyrektywy Wodnej

## 10. POZA OBOWIĄZKOWĄ REALIZACJĄ KATALOGU DZIAŁAŃ KRAJOWYCH WDRAŻA SIĘ ZESTAW DZIAŁAŃ

## Działania podstawowe

## 1 (działanie podstawowe)

ID działania	RW20001524239__RWHM_03.01__OC__05130
Kategoria działań	Poprawa warunków hydromorfologicznych rzek i potoków
Grupa działań	Ochrona i odtwarzanie naturalnych procesów hydromorfologicznych w korycie w zakresie spełnienia celów środowiskowych obszarów przyrodniczych
Nazwa działania	Rozpoznanie zasadności realizacji działań naprawczych dla obszarów chronionych w zakresie utrzymania naturalnego charakteru koryta.
Opis działania	Rozpoznanie zasadności, a w przypadku jej stwierdzenia wprowadzenie w PZO/PO działań dot. wskazań obejmujących: zakres prac utrzymaniowych (modyfikacja, zaniechanie, prowadzenie prac zgodnie z katalogiem dobrych praktyk prac utrzymaniowych itp.), wprowadzenie modyfikacji renaturyzujących w ramach prac utrzymaniowych wg katalogu KPRWP, poprawę warunków siedliskowych w korycie, odtwarzanie siedlisk w korycie i strefie brzegowej w ramach prac renaturyzacyjnych wg KPRWP (zgodnie z celami środowiskowymi dla obszaru chronionego, adekwatnie do natężenia istniejącej presji) (Obszar Natura 2000 Dolina Górnej Łabuńki).
Koszt realizacji [PLN]	Zgodnie z wyceną sprawującego nadzór nad obszarem
Źródło finansowania	W zależności od czasu i zakresu realizacji działania oraz możliwości jednostki odpowiedzialnej za realizację np. Środki własne, Środki UE: Europejski Fundusz Rozwoju Regionalnego (EFRR), Europejski Fundusz Rolny na rzecz Rozwoju Obszarów Wiejskich (EFRROW), Program LIFE, Środki krajowe - NFOŚiGW/WFOŚiGW, Mechanizm Finansowy EOG/Norweski Mechanizm Finansowy.
Termin realizacji	2027
Jednostka odpowiedzialna za realizację	RDOŚ Lublin
Jednostka odpowiedzialna za sprawozdawczość	RDOŚ Lublin

## 2 (działanie podstawowe)

ID działania	RW20001524239__RWHM_03.01__OC__05131
Kategoria działań	Poprawa warunków hydromorfologicznych rzek i potoków
Grupa działań	Ochrona i odtwarzanie naturalnych procesów hydromorfologicznych w korycie w zakresie spełnienia celów środowiskowych obszarów przyrodniczych
Nazwa działania	Rozpoznanie zasadności realizacji działań naprawczych dla obszarów chronionych w zakresie utrzymania naturalnego charakteru koryta.

Opis działania	Rozpoznanie zasadności, a w przypadku jej stwierdzenia wprowadzenie w PZO/PO działań dot. wskazań obejmujących: zakres prac utrzymaniowych (modyfikacja, zaniechanie, prowadzenie prac zgodnie z katalogiem dobrych praktyk prac utrzymaniowych itp.), wprowadzenie modyfikacji renaturyzujących w ramach prac utrzymaniowych wg katalogu KPRWP, poprawę warunków siedliskowych w korycie, odtwarzanie siedlisk w korycie i strefie brzegowej w ramach prac renaturyzacyjnych wg KPRWP (zgodnie z celami środowiskowymi dla obszaru chronionego, adekwatnie do natężenia istniejącej presji) (Obszar Natura 2000 Doliny Łabuńki i Topornicy).
Koszt realizacji [PLN]	Zgodnie z wyceną sprawującego nadzór nad obszarem
Źródło finansowania	W zależności od czasu i zakresu realizacji działania oraz możliwości jednostki odpowiedzialnej za realizację np. Środki własne, Środki UE: Europejski Fundusz Rozwoju Regionalnego (EFRR), Europejski Fundusz Rolny na rzecz Rozwoju Obszarów Wiejskich (EFRROW), Program LIFE, Środki krajowe - NFOŚiGW/WFOŚiGW, Mechanizm Finansowy EOG/Norweski Mechanizm Finansowy.
Termin realizacji	2027
Jednostka odpowiedzialna za realizację	RDOŚ Lublin
Jednostka odpowiedzialna za sprawozdawczość	RDOŚ Lublin
<b>3 (działanie podstawowe)</b>	
ID działania	RW20001524239__RWHM_03.01__OC__05133
Kategoria działań	Poprawa warunków hydromorfologicznych rzek i potoków
Grupa działań	Ochrona i odtwarzanie naturalnych procesów hydromorfologicznych w korycie w zakresie spełnienia celów środowiskowych obszarów przyrodniczych
Nazwa działania	Rozpoznanie zasadności realizacji działań naprawczych dla obszarów chronionych w zakresie utrzymania naturalnego charakteru koryta.
Opis działania	Rozpoznanie zasadności, a w przypadku jej stwierdzenia wprowadzenie w PZO/PO działań dot. wskazań obejmujących: zakres prac utrzymaniowych (modyfikacja, zaniechanie, prowadzenie prac zgodnie z katalogiem dobrych praktyk prac utrzymaniowych itp.), wprowadzenie modyfikacji renaturyzujących w ramach prac utrzymaniowych wg katalogu KPRWP, poprawę warunków siedliskowych w korycie, odtwarzanie siedlisk w korycie i strefie brzegowej w ramach prac renaturyzacyjnych wg KPRWP (zgodnie z celami środowiskowymi dla obszaru chronionego, adekwatnie do natężenia istniejącej presji) (Obszar Natura 2000 Roztocze Środkowe).
Koszt realizacji [PLN]	Zgodnie z wyceną sprawującego nadzór nad obszarem
Źródło finansowania	W zależności od czasu i zakresu realizacji działania oraz możliwości jednostki odpowiedzialnej za realizację np. Środki własne, Środki UE: Europejski Fundusz Rozwoju Regionalnego (EFRR), Europejski Fundusz Rolny na rzecz Rozwoju Obszarów Wiejskich (EFRROW), Program LIFE, Środki krajowe - NFOŚiGW/WFOŚiGW, Mechanizm Finansowy EOG/Norweski Mechanizm Finansowy.
Termin realizacji	2027
Jednostka odpowiedzialna za realizację	Roztoczański PN
Jednostka odpowiedzialna za sprawozdawczość	Roztoczański PN
<b>4 (działanie podstawowe)</b>	
ID działania	RW20001524239__RWHM_03.01__OC__06066
Kategoria działań	Poprawa warunków hydromorfologicznych rzek i potoków
Grupa działań	Ochrona i odtwarzanie naturalnych procesów hydromorfologicznych w korycie w zakresie spełnienia celów środowiskowych obszarów przyrodniczych
Nazwa działania	Rozpoznanie zasadności realizacji działań naprawczych dla obszarów chronionych w zakresie utrzymania naturalnego charakteru koryta.
Opis działania	Rozpoznanie zasadności, a w przypadku jej stwierdzenia wprowadzenie w PZO/PO działań dot. wskazań obejmujących: zakres prac utrzymaniowych (modyfikacja, zaniechanie, prowadzenie prac zgodnie z katalogiem dobrych praktyk prac utrzymaniowych itp.), wprowadzenie modyfikacji renaturyzujących w ramach prac utrzymaniowych wg katalogu KPRWP, poprawę warunków siedliskowych w korycie, odtwarzanie siedlisk w korycie i strefie brzegowej w ramach prac renaturyzacyjnych wg KPRWP (zgodnie z celami środowiskowymi dla obszaru chronionego, adekwatnie do natężenia istniejącej presji) (Skierbieszowski Park Krajobrazowy).
Koszt realizacji [PLN]	Zgodnie z wyceną sprawującego nadzór nad obszarem

Źródło finansowania	W zależności od czasu i zakresu realizacji działania oraz możliwości jednostki odpowiedzialnej za realizację np. Środki własne, Środki UE: Europejski Fundusz Rozwoju Regionalnego (EFRR), Europejski Fundusz Rolny na rzecz Rozwoju Obszarów Wiejskich (EFRROW), Program LIFE, Środki krajowe - NFOŚiGW/WFOŚiGW, Mechanizm Finansowy EOG/Norweski Mechanizm Finansowy.
Termin realizacji	2027
Jednostka odpowiedzialna za realizację	Zespół Lubelskich PK
Jednostka odpowiedzialna za sprawozdawczość	Zespół Lubelskich PK
<b>5 (działanie podstawowe)</b>	
ID działania	RW20001524239__RWHM_03.01__OC__06067
Kategoria działań	Poprawa warunków hydromorfologicznych rzek i potoków
Grupa działań	Ochrona i odtwarzanie naturalnych procesów hydromorfologicznych w korycie w zakresie spełnienia celów środowiskowych obszarów przyrodniczych
Nazwa działania	Rozpoznanie zasadności realizacji działań naprawczych dla obszarów chronionych w zakresie utrzymania naturalnego charakteru koryta.
Opis działania	Rozpoznanie zasadności, a w przypadku jej stwierdzenia wprowadzenie w PZO/PO działań dot. wskazań obejmujących: zakres prac utrzymaniowych (modyfikacja, zaniechanie, prowadzenie prac zgodnie z katalogiem dobrych praktyk prac utrzymaniowych itp.), wprowadzenie modyfikacji renaturyzujących w ramach prac utrzymaniowych wg katalogu KPRWP, poprawę warunków siedliskowych w korycie, odtwarzanie siedlisk w korycie i strefie brzegowej w ramach prac renaturyzacyjnych wg KPRWP (zgodnie z celami środowiskowymi dla obszaru chronionego, adekwatnie do natężenia istniejącej presji) (Roztoczański Park Narodowy).
Koszt realizacji [PLN]	Zgodnie z wyceną sprawującego nadzór nad obszarem
Źródło finansowania	W zależności od czasu i zakresu realizacji działania oraz możliwości jednostki odpowiedzialnej za realizację np. Środki własne, Środki UE: Europejski Fundusz Rozwoju Regionalnego (EFRR), Europejski Fundusz Rolny na rzecz Rozwoju Obszarów Wiejskich (EFRROW), Program LIFE, Środki krajowe - NFOŚiGW/WFOŚiGW, Mechanizm Finansowy EOG/Norweski Mechanizm Finansowy.
Termin realizacji	2027
Jednostka odpowiedzialna za realizację	Roztoczański PN
Jednostka odpowiedzialna za sprawozdawczość	Roztoczański PN
<b>6 (działanie podstawowe)</b>	
ID działania	RW20001524239__RWHM_04.01__HM__50249
Kategoria działań	Poprawa warunków hydromorfologicznych rzek i potoków
Grupa działań	Poprawa stanu elementów hydromorfologicznych w zakresie spełnienia celów środowiskowych
Nazwa działania	Działania renaturyzacyjne
Opis działania	Analiza sposobu prowadzenia działań restytucyjnych z uwzględnieniem zachowania funkcji cieku oraz realizacja działań restytucyjnych na podstawie przeprowadzonej analizy (do 2027 r.).
Koszt realizacji [PLN]	koszty na podstawie przeprowadzonej analizy działań renaturyzacyjnych
Źródło finansowania	1. Środki własne.
Termin realizacji	2027
Jednostka odpowiedzialna za realizację	KZGW; RZGW Lublin; ZZ w Zamościu
Jednostka odpowiedzialna za sprawozdawczość	PGW WP
<b>7 (działanie podstawowe)</b>	
ID działania	RW20001524239__RWP_01.00__FC__03309
Kategoria działań	Gospodarka ściekowa
Grupa działań	Gospodarka ściekowa w aglomeracjach
Nazwa działania	Realizacja Krajowego Programu Oczyszczania Ścieków Komunalnych.

Opis działania	Modernizacja istniejącej oczyszczalni ścieków i modernizacja części osadowej oczyszczalni ścieków w aglomeracji Zamość w celu poprawy jakości odprowadzanych ścieków (ID oczyszczalni: PLLE0020).
Koszt realizacji [PLN]	47000000
Źródło finansowania	1. Środki własne. 2. Środki UE: Europejski Fundusz Rozwoju Regionalnego (EFRR). 3. Środki UE: Fundusz Spójności (FS).
Termin realizacji	2027
Jednostka odpowiedzialna za realizację	gmina m. Zamość (wiodąca w aglomeracji)
Jednostka odpowiedzialna za sprawozdawczość	gmina m. Zamość (wiodąca w aglomeracji)

**8 (działanie podstawowe)**

ID działania	RW20001524239__RWP_02.01__FC__03311
Kategoria działań	Ograniczenie zanieczyszczeń rozproszonych z rolnictwa
Grupa działań	Działania kontrolne
Nazwa działania	Kontrole dotyczące stosowania programu działań mających na celu zmniejszenie zanieczyszczenia wód azotanami pochodzącymi ze źródeł rolniczych oraz zapobieganie dalszemu zanieczyszczeniu przez podmioty prowadzące produkcję rolną i działalność
Opis działania	Działania kontrolne przestrzegania przez rolników rozporządzenia z dnia 12 lutego 2020 r w sprawie przyjęcia „Programu działań mających na celu zmniejszenie zanieczyszczenia wód azotanami pochodzącymi ze źródeł rolniczych oraz zapobieganie dalszemu zanieczyszczeniu” zgodnie z art. 108 pr. w., tj.: 1) stosowania programu działań, 2) spełnienia obowiązku posiadania planu nawożenia azotem, 3) stosowania nawozów zgodnie z planem nawożenia azotem.
Koszt realizacji [PLN]	911680
Źródło finansowania	1. Budżet państwa.
Termin realizacji	działanie ciągłe
Jednostka odpowiedzialna za realizację	WIOŚ w Lublinie
Jednostka odpowiedzialna za sprawozdawczość	WIOŚ w Lublinie

**9 (działanie podstawowe)**

ID działania	RW20001524239__RWP_01.00__FC__03307
Kategoria działań	Gospodarka ściekowa
Grupa działań	Gospodarka ściekowa w aglomeracjach
Nazwa działania	Realizacja Krajowego Programu Oczyszczania Ścieków Komunalnych.
Opis działania	Modernizacja sieci kanalizacyjnej w aglomeracji Zamość Etap II i Etap III.
Koszt realizacji [PLN]	19000000
Źródło finansowania	1. Środki własne. 2. Środki UE: Europejski Fundusz Rozwoju Regionalnego (EFRR). 3. Środki UE: Fundusz Spójności (FS).
Termin realizacji	2027
Jednostka odpowiedzialna za realizację	gmina Zamość
Jednostka odpowiedzialna za sprawozdawczość	gmina Zamość

**10 (działanie podstawowe)**

ID działania	RW20001524239__RWP_01.00__FC__03308
Kategoria działań	Gospodarka ściekowa
Grupa działań	Gospodarka ściekowa w aglomeracjach
Nazwa działania	Realizacja Krajowego Programu Oczyszczania Ścieków Komunalnych.

Opis działania	Budowa sieci kanalizacji sanitarnej w ul.: Braterstwa Broni, Malowniczej, Lawendowej, Klukowskiego, Grabskiego, Fredry, Onyszkiewicza, Majdan na terenie Miasta Zamość; Budowa sieci kanalizacji sanitarnej w m. Mokre; Budowa sieci kanalizacji sanitarnej w m. Płoskie; Wykonanie sieci kanalizacji sanitarnej na terenie Gminy Łabunie; Budowa sieci kanalizacji sanitarnej w m. Sitno.
Koszt realizacji [PLN]	10100000
Źródło finansowania	1. Środki własne. 2. Środki UE: Europejski Fundusz Rozwoju Regionalnego (EFRR). 3. Środki UE: Fundusz Spójności (FS).
Termin realizacji	2027
Jednostka odpowiedzialna za realizację	gmina Zamość
Jednostka odpowiedzialna za sprawozdawczość	gmina Zamość

**11 (działanie podstawowe)**

ID działania	RW20001524239__RWC_02.02__OC__20530
Kategoria działań	Poprawa warunków dla obszarów chronionych
Grupa działań	Działania naprawcze dla obszarów chronionych
Nazwa działania	Rozpoznanie zasadności realizacji działań naprawczych dla obszarów chronionych w zakresie dopływu zanieczyszczeń.
Opis działania	Rozpoznanie zasadności, a w przypadku jej stwierdzenia wprowadzenie do ustanawianych PZO/PO działań mających na celu redukcję dopływu zanieczyszczeń. Zalecane w sytuacji stwierdzenia ryzyka presji zrzutów oraz znaczącej presji na elementy fizykochemiczne dla realizacji celów środowiskowych obszarów chronionych przeznaczonych do ochrony siedlisk i gatunków w zakresie kryterium: dopływ zanieczyszczeń (zgodnie z celami środowiskowymi dla obszaru chronionego, adekwatnie do natężenia istniejącej presji) (Obszar Natura 2000 Roztocze).
Koszt realizacji [PLN]	Zgodnie z wyceną sprawującego nadzór nad obszarem
Źródło finansowania	W zależności od czasu i zakresu realizacji działania oraz możliwości jednostki odpowiedzialnej za realizację np. Środki własne, Środki UE: Europejski Fundusz Rozwoju Regionalnego (EFRR), Europejski Fundusz Rolny na rzecz Rozwoju Obszarów Wiejskich (EFRROW), Program LIFE, Środki krajowe - NFOŚiGW/WFOŚiGW, Mechanizm Finansowy EOG/Norweski Mechanizm Finansowy.
Termin realizacji	2027
Jednostka odpowiedzialna za realizację	Roztoczański PN
Jednostka odpowiedzialna za sprawozdawczość	Roztoczański PN

**12 (działanie podstawowe)**

ID działania	RW20001524239__RWC_02.01__OC__00433
Kategoria działań	Poprawa warunków dla obszarów chronionych
Grupa działań	Działania wynikające z planów ochrony/planów zadań ochronnych ustanowionych dla obszarów przeznaczonych do ochrony siedlisk lub gatunków, dla których utrzymanie lub poprawa stanu wód jest ważnym czynnikiem w ich ochronie
Nazwa działania	Realizacja działań wynikających z planów ochrony i planów zadań ochronnych dla obszarów chronionych.
Opis działania	Rozbiórka tam i żeremi wybudowanych przez bobry europejskie, zlokalizowanych na rowach melioracyjnych. Rozbiórka tam prowadzona będzie poza okresem rozrodczym bobrów tj. w terminie od 16 marca do 30 września. (rez. Wieprzec).
Koszt realizacji [PLN]	Zgodnie z wyceną sprawującego nadzór nad obszarem
Źródło finansowania	W zależności od czasu i zakresu realizacji działania oraz możliwości jednostki odpowiedzialnej za realizację np. Środki własne, Środki UE: Europejski Fundusz Rozwoju Regionalnego (EFRR), Europejski Fundusz Rolny na rzecz Rozwoju Obszarów Wiejskich (EFRROW), Program LIFE, Środki krajowe - NFOŚiGW/WFOŚiGW, Mechanizm Finansowy EOG/Norweski Mechanizm Finansowy.
Termin realizacji	w okresie obowiązywania PZO/PO
Jednostka odpowiedzialna za realizację	Sprawujący nadzór nad obszarem

Jednostka odpowiedzialna za sprawozdawczość

Sprawujący nadzór nad obszarem

## Działania uzupełniające

## 1 (działanie uzupełniające)

ID działania	RW20001524239__RWP_04.01__FC__03310
Kategoria działań	Edukacja i informacja
Grupa działań	Działania edukacyjne i doradcze dla rolników
Nazwa działania	Ograniczenie zanieczyszczenia wód związkami biogennymi pochodzącymi z rolnictwa oraz ograniczenie zanieczyszczenia pestycydami
Opis działania	Promocja działań wynikających ze: „Zbioru zaleceń dobrej praktyki rolniczej” dla ograniczenia zanieczyszczenia wód związkami azotu i fosforu, których źródłem jest działalność rolnicza, w tym w szczególności działania ograniczające migrację biogenów wraz ze spływem powierzchniowym (przeciwdziałanie erozji, strefy buforowe i inne). Promocja działań wynikających z „Kodeksu doradczego dobrej praktyki rolniczej dotyczącej ograniczenia emisji amoniaku”. Działania doradcze ukierunkowane są na: doradztwo technologiczne, pomoc rolnikom w ubieganiu się o przyznanie pomocy finansowej ze środków pochodzących z funduszy UE lub innych instytucji krajowych i zagranicznych.
Koszt realizacji [PLN]	341880
Źródło finansowania	1. Środki własne.
Termin realizacji	2027
Jednostka odpowiedzialna za realizację	Lubelski ODR w Końskowoli
Jednostka odpowiedzialna za sprawozdawczość	Lubelski ODR w Końskowoli

## 11. MAPY

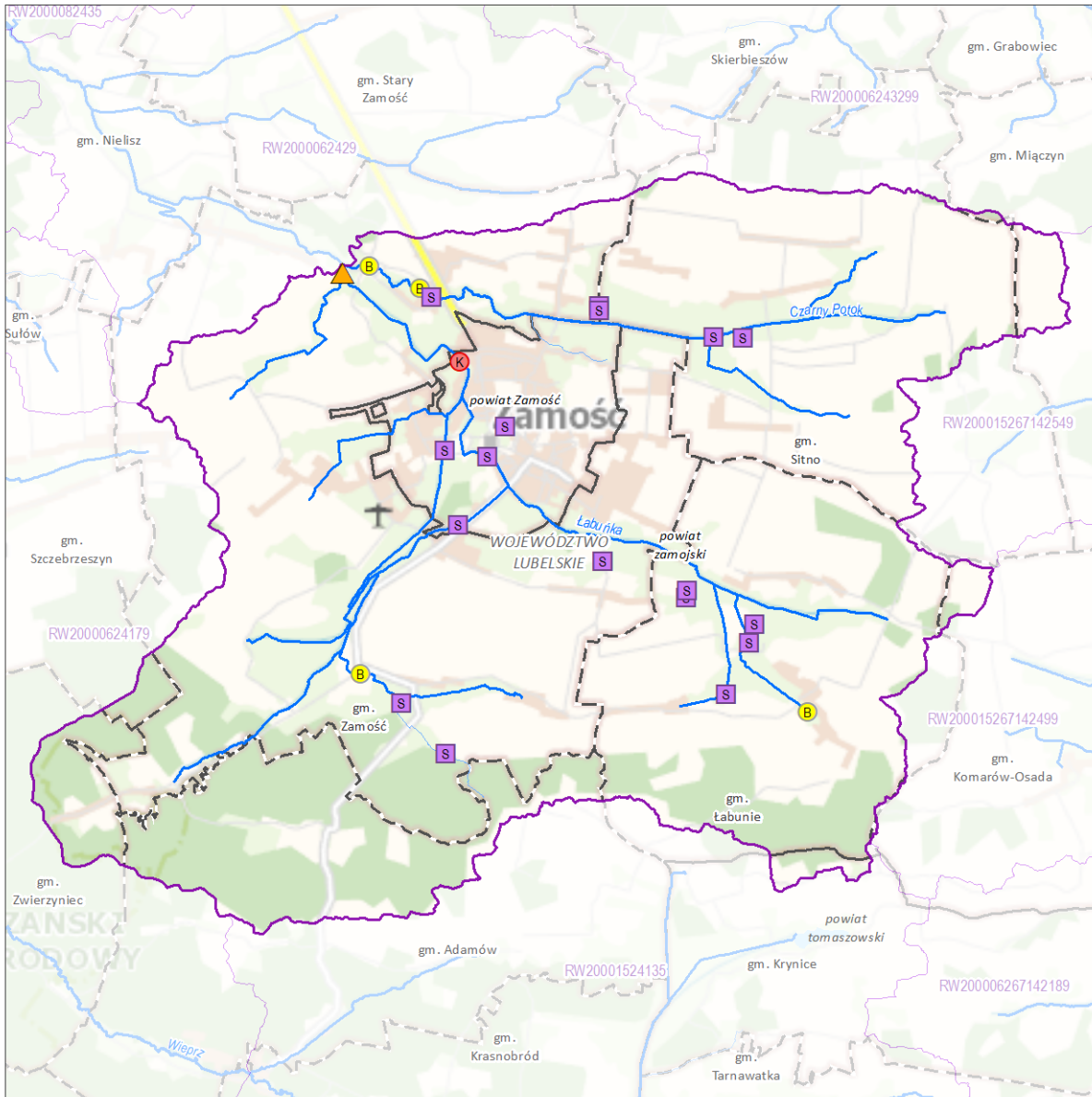
11.1. Zlewnia jednolitej części wód powierzchniowych rzecznych (JCWP RW) z lokalizacją presji poboru i zrzutu

11.2. Zlewnia jednolitej części wód powierzchniowych rzecznych (JCWP RW) z zaznaczeniem obszarów przeznaczonych do ochrony siedlisk lub gatunków, dla których utrzymanie lub poprawa stanu jest ważnym czynnikiem w ich ochronie

Zlewnia jednolitej części wód powierzchniowych rzecznych (JCWP RW) z lokalizacją presji poboru i zrztu

RW20001524239

Łabuńka do Czarnego Potoku



Zlewnia jednolitej części wód powierzchniowych (JCWP) rzecznych z lokalizacją presji poboru i zrztu

Sieć monitoringu JCWP 2022-2027, punkty pomiarowo-kontrolne (ppk):

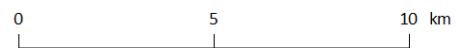
- ▲ ppk - monitoring badawczy [0]
- ▲ ppk - monitoring operacyjny [0]
- ▲ ppk - monitoring diagnostyczny [0]
- ▲ ppk - monitoring operacyjny, badawczy [0]
- ▲ ppk - monitoring diagnostyczny, operacyjny [1]
- ▲ ppk - monitoring diagnostyczny, operacyjny, badawczy [0]

Granice administracyjne:

- Polski
- województwa
- powiatu
- gm iny

Lokalizacja punktów poboru i zrztu (aktualność danych: 2016 r.):

- B Punkt zrztu ścieków bytowych [4]
- K Punkt zrztu ścieków komunalnych [1]
- P Punkt zrztu ścieków przemysłowych [0]
- S Punkt poboru wód powierzchniowych [18]
- M Miejsce odwodnień zakładów górniczych [0]
- Kierunek przepływu wody
- ~ JCWP rzecznych (RW)
- ~ Pozostałe ciek
- Jeziora i zbiorniki wodne
- Obszar zlewni wybranej JCWP RW
- Zlewnie JCWP RW



Lokalizacja zlewni JCWP na tle podziału na RZGW

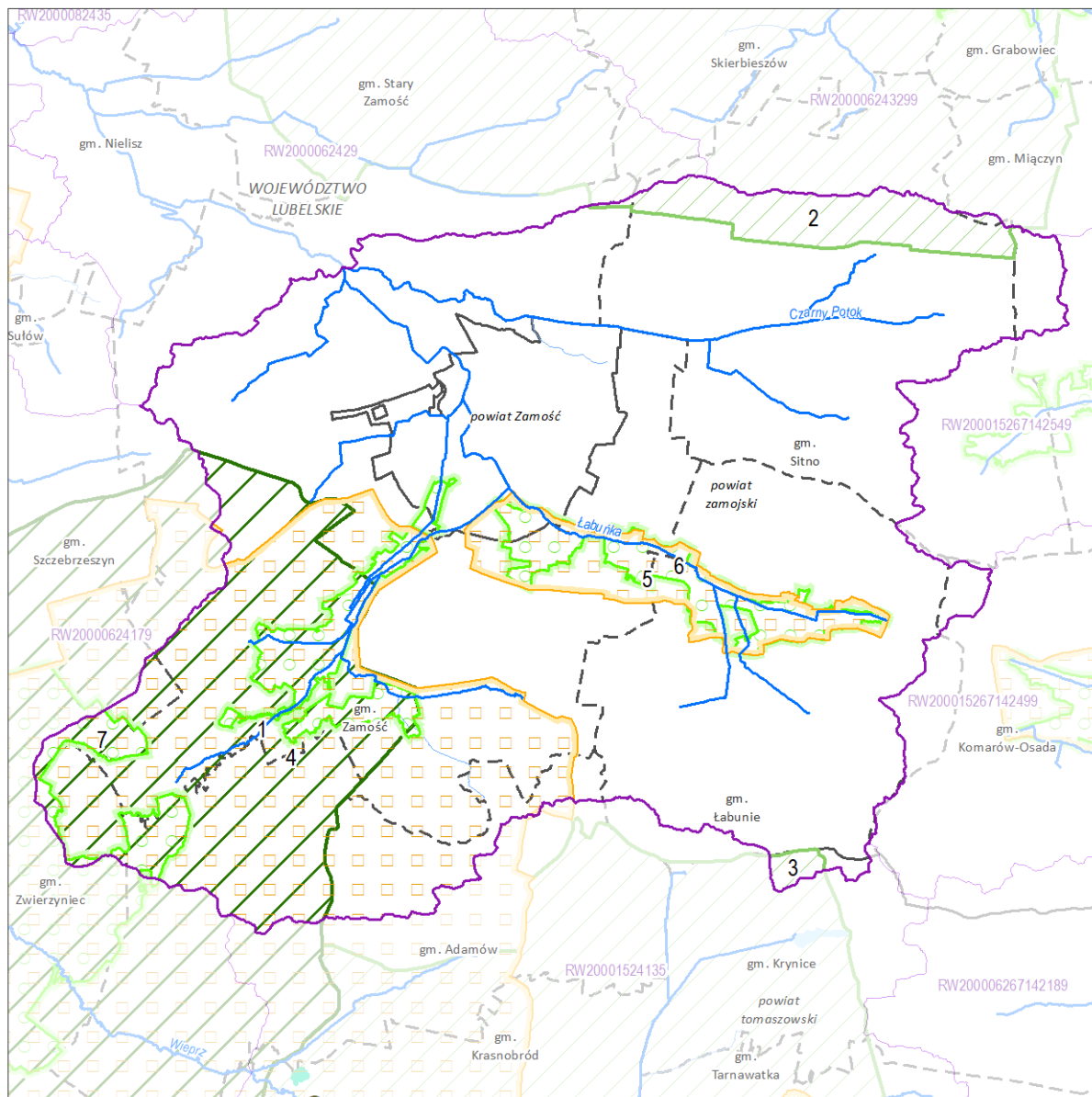


[3] - liczba obiektów w zlewni wybranej JCWP RW (obiekty mogą nakładać się na siebie)  
Mapa podkładowa BDOO i BDOT10k,  
źródło: [http://mapy.geoportal.gov.pl/wss/service/WMTS/guest/wmts/G2\\_MOBILE\\_500](http://mapy.geoportal.gov.pl/wss/service/WMTS/guest/wmts/G2_MOBILE_500)

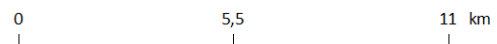
Zlewnia jednolitej części wód powierzchniowych rzecznych (JCWP RW) z zaznaczeniem obszarów przeznaczonych do ochrony siedlisk lub gatunków, dla których utrzymanie lub poprawa stanu jest ważnym czynnikiem w ich ochronie

RW20001524239

Łabuńka do Czarnego Potoku



Zlewnia jednolitej części wód powierzchniowych (JCWP) rzecznych z zaznaczeniem obszarów przeznaczonych do ochrony siedlisk i gatunków, dla których utrzymanie lub poprawa stanu wód jest ważnym czynnikiem w ich ochronie



Lokalizacja zlewni JCWP na tle podziału na RZGW

- |   |                                  |
|---|----------------------------------|
| 1 Numer obszaru chronionego według karty      | ➔ Kierunek przepływu wody        |
| ■ Stanowisko dokumentacyjne [0]               | ➤ JCWP rzecznych (RW)            |
| ● Pomnik przyrody (punkt) [0]                 | ➤ Pozostałe ciek                 |
| ■ Pomnik przyrody (powierzchnia) [0]          | ■ Jeziora i zbiorniki wodne      |
| ■ Park narodowy [1]                           | ■ Obszar zlewni wybranej JCWP RW |
| ■ Park krajobrazowy [2]                       | ■ Zlewnie JCWP RW                |
| ■ Rezerwat przyrody [0]                       | Granicze administracyjne:        |
| ■ Użytek ekologiczny [0]                      | ■ Polski                         |
| ■ Obszar chronionego krajobrazu [0]           | ■ województwa                    |
| ■ Zespół przyrodniczo-krajobrazowy [0]        | ■ powiatu                        |
| ■ Specjalny obszar ochrony siedlisk (PLH) [2] | ■ gm iny                         |
| ■ Obszar specjalnej ochrony ptaków (PLB) [2]  |                                  |



[3] - liczba obiektów w zlewni wybranej JCWP RW (obiekty mogą nakładać się na siebie)