

### 1. INFORMACJE PODSTAWOWE

Kategoria JCWP	JCWP RW - jednolita część wód powierzchniowych rzecznych
Nazwa JCWP	Sanna do Stanianki
Kod JCWP	RW20000623219
Typ JCWP	RW_wap - Potok lub mała rzeka wyżynna na podłożu węglanowym
Rzeczywista długość JCWP [km]	34.15
Powierzchnia zlewni JCWP [km <sup>2</sup> ]	195.61
Obszar dorzecza	obszar dorzecza Wisły
Region wodny	region wodny Górnej-Wschodniej Wisły
Regionalny Zarząd Gospodarki Wodnej	Regionalny Zarząd Gospodarki Wodnej w Rzeszowie
Zarząd Zlewni	Zarząd Zlewni w Stalowej Woli
Nadzór wodny	Nadzór wodny w Stalowej Woli
Regionalna Dyrekcja Ochrony Środowiska	RDOŚ w Lublinie; RDOŚ w Rzeszowie
Województwo (TERYT)	lubelskie (06); podkarpackie (18)
Powiat (TERYT)	janowski (0605); kraśnicki (0607); stalowowolski (1818)
Gmina (TERYT)	Batorz (0605012); Godziszów (0605042); Janów Lubelski (0605053); Kraśnik (0607052); Modliborzycze (0605063); Potok Wielki (0605072); Szastarka (0607062); Trzydnik Duży (0607072); Zaklików (1818053)
Czy JCWP uległa zmianie (powstała w wyniku podzielenia lub scalenia JCWP w poprzednim cyklu planistycznym (2016-2021))?	bez zmian
Kod i nazwa JCWP w poprzednim cyklu planistycznym (2016-2021)	RW2000623229 (Sanna od źródeł do Stanianki)

### 2. WARUNKI REFERENCYJNE

Nazwa dokumentu źródłowego	rozporządzenie Ministra Infrastruktury z dnia 25.06.2021 r. w sprawie klasyfikacji stanu ekologicznego, potencjału ekologicznego i stanu chemicznego oraz sposobu klasyfikacji stanu jednolitych części wód powierzchniowych, a także środowiskowych norm jakości dla substancji priorytetowych (Dz.U. 2021 poz. 1475)
Fitoplankton - Indeks IFPL	nie ustala się
Fitobentos - Indeks okrzemkowy (IO)	>0,66
Makrofity - Makrofitowy indeks rzeczny (MIR)	≥0,781
Makrobezkręgowce bentosowe - Indeks MMI_PL	≥0,891
<b>Ichtiofauna</b>	
Indeks EFI+PL dla rzek z dominacją ryb łososiowatych (Salmonid)	≥ 0,911 (jeżeli wskaźnik diadromiczny (D) przyjmuje wartości < 0,50, nadaje się klasę gorszą o 1. Jeżeli stwierdzono brak ryb, jednolitej części wód rzecznych nadaje się klasę V)
Indeks EFI+PL dla rzek z dominacją ryb karpiowatych (Cyprinid)	
Brodzenie	≥ 0,939 (jeżeli wskaźnik diadromiczny (D) przyjmuje wartości < 0,50, nadaje się klasę gorszą o 1. Jeżeli stwierdzono brak ryb, jednolitej części wód rzecznych nadaje się klasę V)
Połów z łodzi	≥ 0,917 (jeżeli wskaźnik diadromiczny (D) przyjmuje wartości < 0,50, nadaje się klasę gorszą o 1. Jeżeli stwierdzono brak ryb, jednolitej części wód rzecznych nadaje się klasę V)
Wskaźnik IBI_PL	nie ustala się

### 3. STATUS JCWP

Status JCWP	NAT - naturalna część wód
-------------	---------------------------

### 4. POWIĄZANIE JCWP Z JCWPd

Kody powiązanych JCWPd PLGW2000118

**5. OCENA STANU JCWP**

Czy JCWP była monitorowana (posiadała ustalony ppk w okresie 2016-2021)?	TAK - zlewnia była monitorowana
Kod punktu pomiarowo-kontrolnego (2016-2021)	PL01S1101_3276
Współrzędne geograficzne punktu pomiarowo-kontrolnego [2016-2021] (długość; szerokość)	22.321677; 50.759167
Czy JCWP jest monitorowana (posiada ustalony ppk na okres 2022-2027)?	TAK - zlewnia jest monitorowana
Kod punktu pomiarowo-kontrolnego (2022-2027)	PL01S1101_4036
Współrzędne geograficzne punktu pomiarowo-kontrolnego [2022-2027] (długość; szerokość)	22.229885; 50.753312
Podstawa prawna dokonanej klasyfikacji stanu wód	rozporządzenie Ministra Infrastruktury z dnia 25.06.2021 w sprawie klasyfikacji stanu ekologicznego, potencjału ekologicznego i stanu chemicznego oraz sposobu klasyfikacji stanu jednolitych części wód powierzchniowych, a także środowiskowych norm jakości dla substancji priorytetowych (Dz.U. 2021 poz. 1475)
Ocena stanu na podstawie oceny stanu GIOŚ 2014-2019 i oceny eksperckiej (wg klasyfikacji obowiązującej od 1 stycznia 2022 r.)	
Stan/potencjał ekologiczny	słaby stan ekologiczny
Wskaźniki determinujące stan/ potencjał ekologiczny	BZT5; fitobentos, makrobezkręgowce, ichtiofauna
Stan chemiczny	stan chemiczny poniżej dobrego
Wskaźniki determinujące stan chemiczny	benzo(a)piren; bromowane difenyletery, rtęć
Stan (ogólny)	zły stan wód

**6. PRESJE DETERMINUJĄCE STAN WÓD**

Rodzaj użytkowania obszaru zlewni JCWP (% powierzchni zlewni)

Tereny zurbanizowane	4
Tereny użytkowane rolniczo	83
Tereny leśne	12
Zidentyfikowane presje znaczące. Wynik analizy znaczących oddziaływań – JCWP	BIO_FIZ (na elementy biologiczne zależne od fizykochemii), BIO_HM (na elementy biologiczne zależne od hydromorfologii), CHEM (na elementy chemiczne), CHEM_B (na elementy chemiczne (biota)), FIZ (na elementy fizykochemiczne), OCH (na obszary chronione)
Rodzaj presji determinującej stan wód w obrębie danej JCWP	
Główne źródło presji troficznych	źródła przemysłowe oraz źródła bytowe i komunalne (punktowe i rozproszone)
Główne źródło presji zasalających	nie dotyczy
Główne źródło presji z grupy syntetycznych i niesyntetycznych substancji zanieczyszczających	nie dotyczy
Główne źródło presji hydromorfologicznych	budowle piętrzące - rzeki główne i rzeki pozostałe, obiekty gospodarki wodnej (zbiorniki, stawy rybne) - rzeki główne i rzeki pozostałe,
Główne źródło presji chemicznych	rozproszone - rozwój obszarów zurbanizowanych: transport, turystyka, odpływ miejski; rozproszone - rolnictwo, leśnictwo;
Ocena ryzyka nieosiągnięcia celu środowiskowego	zagrożona

**7. OBSZARY CHRONIONE WYMNIENIONE W ZAŁ. IV RDW ORAZ USTAWIE Z DNIA 20 LIPCA 2017 R. – PRAWO WODNE**

Jcw przeznaczone do poboru wody na potrzeby zaopatrzenia ludności w wodę przeznaczoną do spożycia przez ludzi	NIE – JCWP nieprzeznaczona do poboru wody na potrzeby zaopatrzenia ludności w wodę przeznaczoną do spożycia przez ludzi
Jcw przeznaczone do celów rekreacyjnych, w tym kąpieliskowych	NIE - JCWP nieprzeznaczona do celów rekreacyjnych, w tym kąpieliskowych
Obszary wyznaczone jako tereny wrażliwe na mocy dyrektywy 91/271/EWG – obszary wrażliwe na eutrofizację wywołaną zanieczyszczeniami pochodzącymi ze źródeł komunalnych rozumianą jako wzbogacanie wód biogenami, w szczególności związkami azotu lub fosforu, powodującymi przyspieszony wzrost glonów oraz wyższych form życia roślinnego, w wyniku którego następują niepożądane zakłócenia biologicznych stosunków w środowisku wodnym oraz pogorszenie jakości tych wód	TAK - cała zlewnia JCWP stanowi obszar wrażliwy na eutrofizację wywołaną zanieczyszczeniami pochodzącymi ze źródeł komunalnych rozumianą jako wzbogacanie wód biogenami, w szczególności związkami azotu lub fosforu, powodującymi przyspieszony wzrost glonów oraz wyższych form życia roślinnego, w wyniku którego następują niepożądane zakłócenia biologicznych stosunków w środowisku wodnym oraz pogorszenie jakości tych wód
Obszary przeznaczone do ochrony siedlisk lub gatunków, dla których utrzymanie lub poprawa stanu jest ważnym czynnikiem w ich ochronie	1. PL.ZIPOP.1393.PK.79 2. PL.ZIPOP.1393.OCHK.165 3. PL.ZIPOP.1393.OCHK.498 4. PL.ZIPOP.1393.N2K.PLB060005.B 5. PL.ZIPOP.1393.SD.72
<b>1 (obszar chroniony)</b>	
Nazwa obszaru	Park Krajobrazowy Lasy Janowskie
Typ obszaru	park krajobrazowy
Kod INSPIRE obszaru	PL.ZIPOP.1393.PK.79
Podstawa prawna utworzenia obszaru	Uchwała Nr II/12/84 WRN w Tarnobrzegu z dnia 3 października 1984 r. w sprawie utworzenia Parku Krajobrazowego Lasy Janowskie; Uchwała Nr XXVI/141/88 WRN w Tarnobrzegu z dnia 30 marca 1988 r.; rozporządzenie Nr 83 WOJEWODY LUBELSKIEGO z dnia 30 grudnia 2003 r. w sprawie Parku Krajobrazowego „Lasy Janowskie”; rozporządzenie WOJEWODY PODKARPACKIEGO z dnia 4 marca 2004 r. w sprawie Parku Krajobrazowego „Lasy Janowskie”; rozporządzenie Nr 12 WOJEWODY LUBELSKIEGO z dnia 5 maja 2005 r. w sprawie Parku Krajobrazowego „Lasy Janowskie”; rozporządzenie Nr 86/05 WOJEWODY PODKARPACKIEGO z dnia 12 grudnia 2005 r. w sprawie Parku Krajobrazowego „Lasy Janowskie”; Uchwała NR XLVIII/994/14 SEJMIKU WOJEWÓDZTWA PODKARPACKIEGO z dnia 23 czerwca 2014 r. w sprawie Parku Krajobrazowego „Lasy Janowskie”. Plan ochrony: rozporządzenie 13 Wojewody Lubelsk. z 6.05.2005 w sprawie ustanowienia planu ochrony PKLJ Dz. Urz. 117 poz. 2221.
Powierzchnia obszaru (całkowita) [ha]	40122
Udział obszaru w długości JCWP [%]	7.28
Udział obszaru w powierzchni zlewni JCWP [%]	4.5

**Cel środowiskowy dla obszaru**

Ochrona przyrody i krajobrazu w warunkach zrównoważonego rozwoju. Eliminacja lub ograniczanie zagrożeń dla przyrody i krajobrazu. W szczególności: niewielkie ciek, bagna, stawy rybne, torfowiska wysokie, torfowiska niskie, torfowiska przejściowe, źródła, bory bagienne, olsy, łąki, flora i fauna ekosystemów wodno-błotnych w szczególności ptaki wodno-błotne. Zachowanie naturalnego charakteru przyrody nieożywionej. Zachowanie, a w miarę potrzeb wzbogacanie różnorodności śródleśnych zbiorników i cieków wodnych. Przywrócenie oraz utrzymanie właściwych stosunków wodnych oraz utrzymanie wysokiej jakości i właściwego składu fizyko-chemicznego wód. Przeciwdziałanie procesom negatywnie wpływającym na przyrodę takim jak: przesuszanie bądź podtapianie obszarów leśnych, osuszanie torfowisk, zmniejszenie retencji, nawożenie stawów rybnych. Renaturalizacja siedlisk zmienionych lub zniekształconych wskutek niewłaściwego gospodarowania, ze szczególnym uwzględnieniem obszarów bagiennych i torfowisk. Spowolnienie sztucznie przyspieszonego w ostatnich latach odpływu wód autogenicznych Parku w okresie całego roku, a szczególnie w okresie wegetacyjnym (półrocze letnie), renaturalizacja terenów niepotrzebnie osuszonych. Nie wykonywanie melioracji, z wyjątkiem miejsc, gdzie poziom wód powoduje podtopienia użytków rolnych, gospodarstw, dróg i terenów leśnych, pod warunkiem, że nie jest to sprzeczne z zasadami gospodarki w ostojach gęszcica i obszarach Natura 2000. Wskazanie rejonów oraz określenie technik renaturalizacji stosunków wodnych Parku, głównie przez spowalnianie odpływu systemami rowów melioracyjnych, zwiększenie uwilgotnienia torfowisk. Zachowanie w stanie zbliżonym do naturalnego oraz odtwarzanie śródleśnych zbiorników i cieków wodnych. Odtwarzanie zniszczonych urządzeń piętrzących lub budowa nowych, służących do zatrzymywania wody w ciekach, rowach i zabagnieniach terenu. Zachowanie w dolinach rzek łągów, olsów i innych naturalnych formacji przyrodniczych jako ostoi rzadkich zwierząt i roślin, oraz regulatorów wilgotności siedlisk i klimatu lokalnego. Dna dolin rzecznych wyłącza się z lokalizacji nowej zabudowy. Weryfikacja wielkości poboru wód podziemnych, uwzględniająca potrzeby ochrony ekosystemów hydrogenicznych. Spowolnienie odpływu wód, zwłaszcza z rejonu mis torfowiskowych, przez wypływanie rowów i przekształconych cieków odprowadzających wody z torfowisk, utworzenie systemu przewałów lub zastawek piętrzących itp., budowę nowych i modernizację istniejących urządzeń hydrotechnicznych na uregulowanych odcinkach cieków wodnych. Zachowanie koryt rzecznych, stawów, torfowisk i terenów podmokłych w stanie zbliżonym do naturalnego. Ochrona naturalnego charakteru koryt i dolin rzecznych. Ochrona torfowisk przed wydobywaniem torfu.

**Uwagi dotyczące obszaru**

plan ochrony: rozporządzenie Nr 13 Wojewody Lubelskiego z dnia 6 maja 2005r. w sprawie ustanowienia planu ochrony Parku Krajobrazowego „Lasy Janowskie” Dz. Urz. Woj. Lubelskiego z 2005 r. Nr 117, poz. 2221 Sprawujący nadzór nad obszarem uznał dostępne dane za niewystarczające dla oceny obszaru o której mowa w art. 349 ust. 14 pr.w.

**2 (obszar chroniony)**

Nazwa obszaru	Kraśnicki Obszar Chronionego Krajobrazu
Typ obszaru	obszar chronionego krajobrazu
Kod INSPIRE obszaru	PL.ZIPOP.1393.OCHK.165
Podstawa prawna utworzenia obszaru	Uchwała Nr XII/56/90 WRN w Lublinie z dn. 26.02.1990 r. w sprawie utworzenia systemu parków krajobrazowych i obszarów chronionego krajobrazu na terenie woj. lubelskiego; rozporządzenie Nr 28 Wojewody Lubelskiego z dnia 2 czerwca 1998 r. w sprawie Obszarów Chronionego Krajobrazu; rozporządzenie Nr 39 WOJEWODY LUBELSKIEGO z dnia 17 lutego 2006 r. w sprawie Kraśnickiego Obszaru Chronionego Krajobrazu.; Uchwała NR XXXVII/491/2017 SEJMIKU WOJEWÓDZTWA LUBELSKIEGO z dnia 18 grudnia 2017 r. w sprawie Kraśnickiego Obszaru Chronionego Krajobrazu
Powierzchnia obszaru (całkowita) [ha]	29207.64
Udział obszaru w długości JCWP [%]	nie dotyczy
Udział obszaru w powierzchni zlewni JCWP [%]	0.07

Cel środowiskowy dla obszaru	Zachowanie wyróżniającego się krajobrazu o zróżnicowanych ekosystemach, jego potencjału dla turystyki i wypoczynku oraz funkcji korytarzy ekologicznych. Zachowanie oraz poprawa stosunków wodnych poprzez ograniczanie nadmiernego odpływu wód, gospodarowanie zasobami wodnymi w sposób uwzględniający potrzeby ekosystemów wodnych i wodno-błotnych, zachowanie naturalnego charakteru rzek, cieków wodnych, zbiorników wodnych i starorzeczy, ochrona funkcji obszarów źródłiskowych o dużych zdolnościach retencyjnych; zachowanie lub przywracanie dobrego stanu ekologicznego wód. Ochrona i kształtowanie zadrzewień nadwodnych. Ochrona specyficznych cech krajobrazu, w tym dolin rzecznych, starorzeczy, naturalnych form rzeźby terenu (doliny denudacyjne, wąwozy lessowe, kotły i studzienki erozyjne). Tworzenie i ochrona korytarzy ekologicznych, umożliwiających migrację gatunków. Eliminowanie lub ograniczanie źródeł zagrożeń, w szczególności wód i gleb, poprzez usuwanie zanieczyszczeń antropogenicznych, kształtowanie prawidłowej gospodarki wodno-ściekowej.
Uwagi dotyczące obszaru	sprawujący nadzór nad obszarem nie dysponuje danymi, na podstawie których mógłby dokonać oceny obszaru, o której mowa w art. 349 ust. 14 pr.w.

### 3 (obszar chroniony)

Nazwa obszaru	Roztoczański (woj. lubelskie)
Typ obszaru	obszar chronionego krajobrazu
Kod INSPIRE obszaru	PL.ZIPOP.1393.OCHK.498
Podstawa prawna utworzenia obszaru	rozporządzenie Nr 1 Wojewody Tarnobrzeskiego z dnia 5.01.1996 r., w sprawie ustanowienia obszarów chronionego krajobrazu; rozporządzenie Nr 44 Wojewody Lubelskiego z dnia 17 lutego 2006 r. w sprawie Roztoczańskiego Obszaru Chronionego Krajobrazu
Powierzchnia obszaru (całkowita) [ha]	20000
Udział obszaru w długości JCWP [%]	10.65
Udział obszaru w powierzchni zlewni JCWP [%]	20.9
Cel środowiskowy dla obszaru	Zachowanie wyróżniającego się krajobrazu o zróżnicowanych ekosystemach, jego potencjału dla turystyki i wypoczynku oraz funkcji korytarzy ekologicznych. Zachowanie oraz poprawa stosunków wodnych poprzez ograniczanie nadmiernego odpływu wód, gospodarowanie zasobami wodnymi w sposób uwzględniający potrzeby ekosystemów wodnych i wodno-błotnych, zachowanie naturalnego charakteru rzek, cieków wodnych, zbiorników wodnych i starorzeczy, ochrona funkcji obszarów źródłiskowych o dużych zdolnościach retencyjnych; zachowanie lub przywracanie dobrego stanu ekologicznego wód. Ochrona i kształtowanie zadrzewień nadwodnych. Ochrona specyficznych cech krajobrazu Roztocza Zachodniego, w tym naturalnych form rzeźby terenu (sieci wąwozów lessowych). Tworzenie i ochrona korytarzy ekologicznych, umożliwiających migrację gatunków.
Uwagi dotyczące obszaru	sprawujący nadzór nad obszarem nie dysponuje danymi, na podstawie których mógłby dokonać oceny obszaru, o której mowa w art. 349 ust. 14 pr.w.

### 4 (obszar chroniony)

Nazwa obszaru	Lasy Janowskie
Typ obszaru	obszar Natura 2000
Kod INSPIRE obszaru	PL.ZIPOP.1393.N2K.PLB060005.B
Podstawa prawna utworzenia obszaru	rozporządzenie Ministra Środowiska z dnia 21.07.2004 r. w sprawie obszarów specjalnej ochrony ptaków Natura 2000
Powierzchnia obszaru (całkowita) [ha]	60235.75
Udział obszaru w długości JCWP [%]	nie dotyczy
Udział obszaru w powierzchni zlewni JCWP [%]	0.49
Cel środowiskowy dla obszaru	Utrzymanie lub przywrócenie właściwego stanu ochrony przedmiotów ochrony - gatunki: <i>Ciconia nigra</i> r, <i>Circus aeruginosus</i> r, <i>Haliaeetus albicilla</i> r, <i>Ixobrychus minutus</i> r, <i>Tetrao urogallus</i> p [dokładne dane zawiera tabela wymagań wodnych właściwego stanu ochrony gatunków Natura 2000].
Uwagi dotyczące obszaru	sprawujący nadzór nad obszarem nie dysponuje danymi, na podstawie których mógłby dokonać oceny obszaru, o której mowa w art. 349 ust. 14 pr.w.

### 5 (obszar chroniony)

Nazwa obszaru	Bez Nazwy
---------------	-----------

Typ obszaru	stanowisko dokumentacyjne
Kod INSPIRE obszaru	PL.ZIPOP.1393.SD.72
Podstawa prawna utworzenia obszaru	rozporządzenie Nr 30 Wojewody Lubelskiego z dnia 5 lutego 2002 r. w sprawie uznania obiektów za stanowiska dokumentacyjne przyrody nieożywionej na terenie województwa lubelskiego
Powierzchnia obszaru (całkowita) [ha]	0.02
Udział obszaru w długości JCWP [%]	nie dotyczy
Udział obszaru w powierzchni zlewni JCWP [%]	0.0001
Cel środowiskowy dla obszaru	Zachowanie: Nisze źródłiskowe w dolinie rzeki
Uwagi dotyczące obszaru	w obowiązującym aPGW dla obszaru nie jest ustalony cel środowiskowy, którego osiągnięcie można ocenić

**Obszary przeznaczone do ochrony gatunków zwierząt wodnych o znaczeniu gospodarczym**

Czy występują?	nie występują obszary przeznaczone do ochrony gatunków zwierząt wodnych o znaczeniu gospodarczym
----------------	--

**8. CEL ŚRODOWISKOWY**

Stan/potencjał ekologiczny	dobry stan ekologiczny; zapewnienie drożności cieku dla migracji ichtiofauny o ile jest monitorowany wskaźnik diadromiczny D
Stan chemiczny	stan chemiczny: dla złągodzonych wskaźników [benzo(a)piren(w)] poniżej stanu dobrego, dla pozostałych wskaźników - stan dobry
<b>Wymagania dla elementów biologicznych</b>	
Podstawa wymagania	rozporządzenie Ministra Infrastruktury z dnia 25.06.2021 r. w sprawie klasyfikacji stanu ekologicznego, potencjału ekologicznego i stanu chemicznego oraz sposobu klasyfikacji stanu jednolitych części wód powierzchniowych, a także środowiskowych norm jakości dla substancji priorytetowych (Dz.U. 2021 poz. 1475) oraz załącznik IIaPGW prezentujący wartości graniczne SCW i SZCW
<b>Parametry charakteryzujące cel środowiskowy</b>	
Fitoplankton - Indeks IFPL	nie ustala się
Fitobentos - Indeks okrzemkowy (IO)	>0,48
Makrofity - Makrofitowy indeks rzeczny (MIR)	≥0,582
Makrobezkręgowce bentosowe - Indeks MMI_PL	≥0,698
<b>Ichtyofauna</b>	
Indeks EFI+PL dla rzek z dominacją ryb łososiowatych (Salmonid)	≥0,755 (jeżeli wskaźnik diadromiczny (D) przyjmuje wartości < 0,50, nadaje się klasę gorszą o 1. Jeżeli stwierdzono brak ryb, jednolitej części wód rzecznych nadaje się klasę V)
Indeks EFI+PL dla rzek z dominacją ryb karpiowatych (Cyprinid)	
Brodzenie	≥0,655 (jeżeli wskaźnik diadromiczny (D) przyjmuje wartości < 0,50, nadaje się klasę gorszą o 1. Jeżeli stwierdzono brak ryb, jednolitej części wód rzecznych nadaje się klasę V)
Połów z łodzi	≥0,562 (jeżeli wskaźnik diadromiczny (D) przyjmuje wartości < 0,50, nadaje się klasę gorszą o 1. Jeżeli stwierdzono brak ryb, jednolitej części wód rzecznych nadaje się klasę V)
Wskaźnik IBI_PL	nie ustala się
Klasa elementów biologicznych	klasa II
<b>Wymagania dla elementów fizykochemicznych</b>	
Podstawa wymagania	rozporządzenie Ministra Infrastruktury z dnia 25.06.2021 r. w sprawie klasyfikacji stanu ekologicznego, potencjału ekologicznego i stanu chemicznego oraz sposobu klasyfikacji stanu jednolitych części wód powierzchniowych, a także środowiskowych norm jakości dla substancji priorytetowych (Dz.U. 2021 poz. 1475)
<b>Parametry charakteryzujące cel środowiskowy</b>	
Tlen rozpuszczony (mgO <sub>2</sub> /l)	≥8
BZT <sub>5</sub> (mgO <sub>2</sub> /l)	≤2,8

OWO (mgC/l)	≤7
Przewodność w 20oC (uS/cm)	≤450
Azot amonowy (mgN-NH <sub>4</sub> /l)	≤0,3
Azot azotanowy (mgN-NO <sub>3</sub> /l)	≤2
Azot ogólny (mgN/l)	≤3
Fosfor fosforanowy (V) (ortofosforanowy) (mg P-PO <sub>4</sub> /l)	≤0,08
Fosfor ogólny (mgP/l)	≤0,25
Specyficzne zanieczyszczenia syntetyczne i niesyntetyczne	spełnienie wymagań załącznika 11 z rozporządzenia Ministra Infrastruktury z dnia 25.06.2021 r. w sprawie klasyfikacji stanu ekologicznego, potencjału ekologicznego i stanu chemicznego oraz sposobu klasyfikacji stanu jednolitych części wód powierzchniowych, a także środowiskowych norm jakości dla substancji priorytetowych (Dz.U. 2021 poz. 1475)

**Wymagania dla elementów hydromorfologicznych**

Podstawa wymagania	rozporządzenie Ministra Infrastruktury z dnia 25.06.2021 r. w sprawie klasyfikacji stanu ekologicznego, potencjału ekologicznego i stanu chemicznego oraz sposobu klasyfikacji stanu jednolitych części wód powierzchniowych, a także środowiskowych norm jakości dla substancji priorytetowych (Dz.U. 2021 poz. 1475)
Parametry charakteryzujące cel środowiskowy	
Hydromorfologiczny indeks rzeczny (HIR)	≥0,715 (dla cieków o szerokości koryta ≤30 m)    ≥0,613 (dla cieków o szerokości koryta >30 m)

**Wymagania dla wskaźników chemicznych**

Podstawa wymagania	rozporządzenie Ministra Infrastruktury z dnia 25.06.2021 r. w sprawie klasyfikacji stanu ekologicznego, potencjału ekologicznego i stanu chemicznego oraz sposobu klasyfikacji stanu jednolitych części wód powierzchniowych, a także środowiskowych norm jakości dla substancji priorytetowych (Dz.U. 2021 poz. 1475)
Parametry charakteryzujące cel środowiskowy	spełnienie wymagań załącznika nr 14 rozporządzenia Ministra Infrastruktury z dnia 25.06.2021 r. w sprawie klasyfikacji stanu ekologicznego, potencjału ekologicznego i stanu chemicznego oraz sposobu klasyfikacji stanu jednolitych części wód powierzchniowych, a także środowiskowych norm jakości dla substancji priorytetowych (Dz.U. 2021 poz. 1475)

**Wymagania dla obszarów chronionych będących jednolitymi częściami wód, przeznaczonymi do poboru wody na potrzeby zaopatrzenia ludności w wodę przeznaczoną do spożycia (wymagania dotyczą miejsc poboru wody)**

Podstawa wymagania	NIE – JCWP nieprzeznaczona do poboru wody na potrzeby zaopatrzenia ludności w wodę przeznaczoną do spożycia przez ludzi
--------------------	---

**Wymagania dla obszarów chronionych będących jednolitymi częściami wód przeznaczonymi do celów rekreacyjnych, w tym kąpieliskowych (wymagania dotyczą fragmentu wód wykorzystywanego do celów kąpieliskowych)**

Podstawa wymagania	NIE – JCWP nieprzeznaczona do celów rekreacyjnych, w tym kąpieliskowych
--------------------	---

Wymagania dla obszarów wrażliwych na eutrofizację wywołaną zanieczyszczeniami pochodzącymi ze źródeł komunalnych, rozumianą jako wzbogacanie wód biogenami, w szczególności związkami azotu lub fosforu, powodującymi przyspieszony wzrost glonów oraz wyższych form życia roślinnego, w wyniku którego następują niepożądane zakłócenia biologicznych stosunków w środowisku wodnym oraz pogorszenie jakości tych wód

brak dodatkowych wymagań

**Wymagania w odniesieniu do JCWP, wynikające z wymagań dla obszarów przyrodniczych**

Przepływ (wylewy)	nie dotyczy
Trasa migracji ryb dwuśrodowiskowych od morza do obszaru chroniącego ich tarliska	nie dotyczy
Drożność wg wymagań bolenia lub brzanki (brak przeszkód >0,30m), odcinek 50 km	nie dotyczy

Drożność wg wymagań minogów (brak przeszkód >0,15m), odcinek 20 km	nie dotyczy
Drożność wg wymagań: kłębia Kesslera, kłębia białopletwego, głowacza białopletwego, kozy, kozy złotawej, piskorza lub różanki (brak przeszkód >0,1m), odcinek 10 km	nie dotyczy
Stan hydromorfologii wg wymogów rzek włosienicznikowych (HQA >= 50 i HMS <=20, con. 3 naturalne elementy morfologiczne)	nie dotyczy
Obszary chronione przeznaczone do ochrony siedlisk lub gatunków, ustanowionych w ustawie o ochronie przyrody, dla których utrzymanie lub poprawa stanu wód jest ważnym czynnikiem w ich ochronie- wymagania dla obszarów chronionych	spełnienie celu wskazanego w rejestrze wykazu obszarów chronionych do ochrony siedlisk i gatunków dla obszarów przypisanych JCWP
Wymagania dla obszarów przeznaczonych do ochrony gatunków zwierząt wodnych o znaczeniu gospodarczym	nie dotyczy
Postęp w osiąganiu celów środowiskowych JCWP w porównaniu do aPGW 2016 r. (wg oceny stanu wód za lata 2014-2019) Ocena postępu według podziału jednostek planistycznych aPGW (2016)	
Stan/potencjał ekologiczny	RW2000623229 - cel nieosiągnięty - brak postępu
Stan chemiczny	RW2000623229 - cel nieosiągnięty - pogorszenie do stanu złego

## 9. ODSTĘPSTWA OD OSIĄGNIĘCIA CELÓW ŚRODOWISKOWYCH JCWP

9.1. Przyczyna odstępstwa od osiągnięcia celów środowiskowych, tj. przyczyna złego stanu wód (lub zagrożenia osiągnięcia celu środowiskowego – w przypadku niemonitorowanych JCWP)

### Warunki naturalne

Potencjał sorpcyjny - wrażliwość zlewni na presję antropogeniczną wyrażona w skali od 1 do 5 (5 - najmniejsza odporność)	1 - wysoki
Czy JCWP cechuje się naturalną podatnością na presję wskutek niekorzystnych wartości potencjału sorpcyjnego	NIE - JCWP nie cechuje się naturalną podatnością na presję wskutek niekorzystnych wartości potencjału sorpcyjnego
Susza	słabo i umiarkowanie zagrożone suszą
Brak przepływu	brak ryzyka
Wskaźniki, dla których osiągnięcie celu środowiskowego jest determinowane przez warunki naturalne	
Fizykochemiczne	nie dotyczy
Biologiczne	nie dotyczy
Chemiczne	Wskaźniki, dla których wykazano przekroczenie EQS w biocie; benzo(a)piren w wodzie

### Presja pochodząca z innej/innych JCWP

Nazwa i kod JCWP	nie dotyczy (nie dotyczy)
Wskaźniki, dla których cel środowiskowy jest zagrożony przez presję z innej/innych JCWP	
Charakteryzujące warunki biogenne (substancje biogenne)	nie dotyczy
Zasolenie (przewodność)	nie dotyczy
Syntetyczne i niesyntetyczne substancje zanieczyszczające	nie dotyczy
Biologiczne	nie dotyczy
Chemiczne	nie dotyczy

### Antropopresja w obrębie zlewni

Główne źródło presji troficznych	źródła przemysłowe oraz źródła bytowe i komunalne (punktowe i rozproszone)
----------------------------------	--

Główne źródło presji zasalających	nie dotyczy
Główne źródło presji z grupy syntetycznych i niesyntetycznych substancji zanieczyszczających	nie dotyczy
Główne źródło presji hydromorfologicznych	budowle piętrzące - rzeki główne, - rzeki pozostałe, obiekty gospodarki wodnej (zbiorniki, stawy rybne) - rzeki główne, rp
Główne źródło presji chemicznych	Rozproszone - rozwój obszarów zurbanizowanych: transport, turystyka, odpływ miejski; Rozproszone - rolnictwo, leśnictwo
Wskaźniki, dla których cel środowiskowy jest zagrożony przez presję występującą w zlewni JCWP	
Fizykochemiczne	BZT5
Biologiczne	fitobentos, makrobezkręgowce, ichtiofauna
Chemiczne	benzo(a)piren, bromowane difeniloetery, rtęć

## 9.2. Skuteczność programu działań

Możliwe osiągnięcie celu środowiskowego (wskazanie do odroczenia w czasie terminu osiągnięcia celów środowiskowych, tj. do odstąpienia czasowego w trybie art. 4 ust. 4 RDW)

Wskaźniki stanu wód, dla których program działań daje wysoki stopień pewności na osiągnięcie celów środowiskowych do 2027 r.

Fizykochemiczne	BZT5
Biologiczne	IO, MMI, EFI+PL/ IBI_PL
Chemiczne	bromowane difeniloetery (występowanie w biocie), rtęć (występowanie w biocie)

Wskaźniki stanu wód, dla których program działań daje wysoki stopień pewności na osiągnięcie celów środowiskowych po 2027 r.

Fizykochemiczne	nie dotyczy
Biologiczne	nie dotyczy
Chemiczne	nie dotyczy

Brak możliwości osiągnięcia celów środowiskowych (wskazanie do złagodzenia celów środowiskowych, tj. do odstąpienia w trybie art. 4 ust. 5 RDW)

Wskaźniki stanu wód, dla których program działań (przy założeniu jego pełnego wdrożenia) nie daje wysokiego stopnia pewności osiągnięcia celów środowiskowych

Fizykochemiczne	nie dotyczy
Biologiczne	nie dotyczy
Chemiczne	benzo(a)piren (występowanie w wodzie)

## 9.3. Odroczenie w czasie terminu osiągnięcia celu środowiskowego (odstąpienie czasowe w trybie art. 4 ust. 4 RDW)

Czy ustanowiono odstąpienie? Tak, dla danej JCWP zostało ustanowione odstąpienie z art. 4 ust. 4 Ramowej Dyrektywy Wodnej

Wskaźniki/grupa wskaźników, w zakresie których przedłużono termin osiągnięcia celu środowiskowego JCWP (odstąpienie czasowe w trybie art. 4 ust. 4 RDW)

Dla których program działań daje wysoki stopień pewności na osiągnięcie celów środowiskowych do 2027 r.

Fizykochemiczne	BZT5
Biologiczne	IO, MMI, EFI+PL/ IBI_PL
Chemiczne	bromowane difeniloetery (występowanie w biocie), rtęć (występowanie w biocie)

Dla których program działań daje wysoki stopień pewności na osiągnięcie celów środowiskowych po 2027 r.

Fizykochemiczne	nie dotyczy
Biologiczne	nie dotyczy
Chemiczne	nie dotyczy

Termin osiągnięcia celu środowiskowego do 2027 r.

Uzasadnienie odstąpienia czasowego (w trybie art. 4 ust. 4 RDW)

Warunki naturalne uniemożliwiające osiągnięcie celów środowiskowych w perspektywie do końca 2027 r. (lub roku 2039 - dla substancji priorytetowych wprowadzonych dyrektywą 2013/39/UE)

Naturalna podatność na presję wynikająca z potencjału sorpcyjnego zlewni	NIE - JCWP nie cechuje się naturalną podatnością na presję wskutek niekorzystnych wartości potencjału sorpcyjnego
--	---

Inne warunki naturalne	procesy biochemiczne procesy fizykochemiczne
Wykonalność techniczna (dotyczy wyłącznie przypadków, w których przyczyną złego stanu wód są substancje priorytetowe wprowadzone dyrektywą 2013/39/UE)	nie dotyczy
Nieproporcjonalne koszty: (dotyczy wyłącznie przypadków, w których przyczyną złego stanu wód są substancje priorytetowe wprowadzone dyrektywą 2013/39/UE)	nie dotyczy
Podsumowanie	odstępstwo polegające na odroczeniu terminu osiągnięcia celów środowiskowych jest związane z tym, że nie są osiągnięte (lub są zagrożone) cele środowiskowe JCWP w zakresie wskaźników: BZT5; IO, MMI, EFI+PL/ IBI_PL; bromowane difenyletery (b), rtęć (b). Jest to spowodowane warunkami naturalnymi (wskazanymi w kolumnie pn. „Warunki naturalne uniemożliwiające osiągnięcie celów środowiskowych w perspektywie do końca 2027 r. (lub roku 2039 - dla substancji priorytetowych wprowadzonych dyrektywą 2013/39/UE)”) a w odniesieniu do substancji priorytetowych wprowadzonych dyrektywą 2013/39/UE – brakiem możliwości technicznych (w tym: niewystarczającymi danymi na temat źródeł zanieczyszczenia) i nieproporcjonalnością kosztów. Warunkiem odstępstwa jest pełne i terminowe wdrożenie programu działań (którego zakres i skuteczność określono w zestawach działań).

**9.4. Ustalenie mniej rygorystycznego celu środowiskowego (odstępstwo w trybie art. 4 ust. 5 RDW):**

Czy ustanowiono odstępstwo?	Tak, dla danej JCWP zostało ustanowione odstępstwo z art. 4 ust. 5 Ramowej Dyrektywy Wodnej
Wskaźniki/grupa wskaźników, w zakresie których ustalono mniej rygorystyczny cel środowiskowy dla JCWP (odstępstwo w trybie art. 4 ust. 5 RDW)	benzo(a)piren (występowanie w wodzie)
Uzasadnienie odstępstwa polegającego na złagodzeniu celów środowiskowych (w trybie art. 4 ust. 5 RDW)	
Warunki naturalne będące trwałą przyczyną nieosiągnięcia celów środowiskowych	nie dotyczy
Potrzeba społeczno-ekonomiczna zaspokajana przez źródło presji antropogenicznej determinującej na stan wód w stopniu zagrażającym osiągnięciu celów środowiskowych	<p>odprowadzanie ścieków oczyszczonych w sposób zapewniający zgodność z wymaganiami prawnymi (oraz, tam gdzie stosowne, wymaganiami najlepszej dostępnej techniki) jest wyrazem potrzeb społeczno-gospodarczych, które są identyfikowane na etapie sporządzania i aktualizacji lokalnych strategii rozwoju i aktów planowania przestrzennego. konieczność prowadzenia działalności gospodarczej w sposób zgodny z wymaganiami prawnymi jest jedną z głównych konkluzji polityki ekologicznej państwa.; rolnictwo (uwzględnione na etapie analiz presji, które wykonano dla potrzeb Iiapgw) rozumiane jako działalność służąca zaopatrzeniu gospodarki w surowce i produkty jest emanacją potrzeb społeczno-ekonomicznych. potrzeby te wpisują się w cele strategiczne „strategii zrównoważonego rozwoju wsi, rolnictwa i rybactwa 2030” i programu rozwoju obszarów wiejskich oraz w lokalne cele społeczno-gospodarcze, które identyfikowane i uzasadniane są na etapie sporządzania i aktualizacji lokalnych strategii rozwoju i aktów planowania przestrzennego. dokumenty te podlegają cyklicznym przeglądom pod kątem badania zgodności z wymaganiami strategicznymi, w tym – z uwarunkowaniami w zakresie ochrony wód.; oczyszczanie ścieków jest emanacją potrzeb społeczno-ekonomicznych wpisujących się w ustalenia dyrektywy rady 91/271/ewg z dnia 21 maja 1991 roku dotyczącej oczyszczania ścieków komunalnych oraz krajowego programu oczyszczania ścieków komunalnych i polityki ekologicznej państwa. miejscowe rozwiązania gospodarki ściekowej, które wpisują się w potrzeby społeczno-gospodarcze, są identyfikowane na etapie sporządzania i aktualizacji lokalnych strategii rozwoju i aktów planowania przestrzennego.; emanacją potrzeb społeczno-ekonomicznych jest prowadzona działalność gospodarcza, budownictwo mieszkaniowe, gospodarka komunalna, infrastruktura transportowa. funkcjonowanie zurbanizowanych ośrodków społeczno-przemysłowo-gospodarczych i centrów komunikacyjnych jest niezbędne dla rozwoju gospodarczego oraz podtrzymania i rozwoju funkcji społecznych, komunikacyjnych, usługowych i przemysłowych. szczególne ustalenia w tym zakresie zawarte są w lokalnych strategii rozwoju oraz w aktach planowania przestrzennego. w odniesieniu do benzo(a)pirenu, którego źródłem jest emisja ze spalania paliw w celu produkcji energii cieplnej: zaopatrzenie mieszkańców w energię ciepłą jest elementarną potrzebą społeczną (w regionalnych warunkach klimatycznych) w zakresie zapewnienia odpowiednich warunków życia. transport samochodowy (i związana z nim emisja zanieczyszczeń) jest niezbędny dla podtrzymania systemów społeczno-gospodarczych związanych z gospodarką, edukacją, handlem, rekreacją i ochroną zdrowia.</p>

Wyjaśnienie braku alternatywnego sposobu zaspokojenia potrzeby społeczno-ekonomicznej

brak korzystniejszych alternatywnych opcji wynika z tego, że obecnie gospodarka rolna musi być prowadzona zgodnie z „programem działań mających na celu zmniejszenie zanieczyszczenia wód azotanami pochodzącymi ze źródeł rolniczych oraz zapobieganie dalszemu zanieczyszczeniu” oraz z przepisami o ochronie gruntów rolnych, których ustalenia są zbieżne ze „zbiorem zaleceń dobrej praktyki rolniczej mającego na celu ochronę wód przed zanieczyszczeniem azotanami pochodzącymi ze źródeł rolniczych”. konieczność prowadzenia gospodarki rolnej w wariantcie najkorzystniejszym dla środowiska wodnego wynika również z warunków wsparcia przyznanego w ramach wspólnej polityki rolnej i powiązanego z nią programu rozwoju obszarów wiejskich.; spełnianie wymagań prawnych w zakresie ilości i jakości odprowadzanych ścieków (które podlega stałej weryfikacji w ramach systemu kontroli oraz cyklicznych przeglądów pozwoleń wodnoprawnych) jest dowodem na to, że zapewniona jest opcja najlepsza technicznie wykonalna (w granicach proporcjonalności kosztów). w odniesieniu do instalacji podlegających pod wymagania dyrektywy parlamentu europejskiego i rady 2010/75/UE z dnia 24 listopada 2010 r. w sprawie emisji przemysłowych, dowodem zastosowania najlepszej opcji jest zapewnienie zgodności z wymaganiami najlepszej dostępnej techniki (co jest weryfikowane na etapie wydawania i cyklicznych przeglądów pozwoleń zintegrowanych).; spełnianie wymagań prawnych w zakresie ilości i jakości odprowadzanych ścieków (które podlega stałej weryfikacji w ramach systemu kontroli oraz cyklicznych przeglądów pozwoleń wodnoprawnych) jest dowodem na to, że zapewniona jest opcja najlepsza technicznie wykonalna (w granicach proporcjonalności kosztów). w odniesieniu do instalacji podlegających pod wymagania dyrektywy parlamentu europejskiego i rady 2010/75/UE z dnia 24 listopada 2010 r. w sprawie emisji przemysłowych, dowodem zastosowania najlepszej opcji jest zapewnienie zgodności z wymaganiami najlepszej dostępnej techniki (co jest weryfikowane na etapie wydawania i cyklicznych przeglądów pozwoleń zintegrowanych).; alternatywne opcje zagospodarowania terenu były analizowane na etapie przeglądu obowiązujących i tworzenia nowych aktów planowania przestrzennego. obowiązujące przepisy o ochronie środowiska (w tym: program działań mających na celu zmniejszenie zanieczyszczenia wód azotanami pochodzącymi ze źródeł rolniczych oraz zapobieganie dalszemu zanieczyszczeniu) zapewniają konieczność realizacji wariantów i rozwiązań najkorzystniejszych dla środowiska, o ile jest to wykonalne technicznie i nie powoduje nieproporcjonalnych kosztów, co jest ustalone każdorazowo w ramach indywidualnych postępowań administracyjnych i planistycznych. efektywne wdrażanie polityki i strategii dedykowanych ochronie środowiska (z polityką ekologiczną państwa na czele), rozwój systemu planowania przestrzennego (w tym: wdrażanie krajowej polityki miejskiej), stosowanie programów ochrony powietrza i projektów rozbudowy systemów kanalizacji oraz wdrażanie i stosowanie przepisów o ochronie środowiska - są najlepszą opcją sprzyjającą dążeniu do wysokiego poziomu ochrony środowiska. w odniesieniu do benzo(a)pirenu, którego źródłem jest emisja ze spalania paliw w celu produkcji energii cieplnej: realizowanie polityki przekształcania struktury paliw (z konwencjonalnych na niskoemisyjne), wdrażanie polityki energetycznej państwa, polityki ekologicznej państwa, programów ochrony powietrza, planów gospodarki niskoemisyjnej i tzw. "ustaw antysmogowych" jest dowodem na to, że wdrażany jest system mający na celu zmniejszenie emisjogenności wytwarzania energii cieplnej. modernizacja sieci drogowej, rozwój komunikacji publicznej i wymiana taboru samochodowego sprzyjają zmniejszeniu uciążliwości emisji z transportu - w aktualnych warunkach gospodarczo-logistycznych nie ma lepszej opcji środowiskowej niż podejmowanie ww. działań.;brak możliwości skutecznego odwrócenia zmian hydromorfologicznych oraz brak alternatyw dla pełnionych funkcji.

Podsumowanie

odstępstwo polegające na złagodzeniu celów środowiskowych jest związane z tym, że nie są osiągnięte cele środowiskowe JCWP w zakresie wskaźników: benzo(a)piren(w). Jest to spowodowane czynnikami wskazanymi w zestawie kolumn pn. „Wskazanie dominującego rodzaju presji determinujących stan wód”, które trwale uniemożliwiają osiągnięcie celów środowiskowych. Presje trwale uniemożliwiające osiągnięcie celów środowiskowych zaspokajają ważne potrzeby społeczno-gospodarcze (określone w kolumnie pn. „Potrzeba społeczno-ekonomiczna zaspokajana przez źródło presji antropogenicznej determinującej na stan wód w stopniu zagrażającym osiągnięciu celów środowiskowych”) i na obecnym etapie stwierdza się brak alternatywnych opcji zaspokojenia tych potrzeb (zob. kolumna pn. „Uzasadnienie braku alternatywnych opcji”). Warunkiem odstępstwa jest pełne i terminowe wdrożenie programu działań (którego zakres i skuteczność określono w zestawach działań).

9.5. Czy w obrębie jcw planowane są inwestycje spełniające przesłanki odstępstwa z art. 4 ust. 7 RDW (wg stanu na 2021 rok)

Czy ustanowiono odstępstwo?

Nie, dla danej JCWP nie zostało ustanowione odstępstwo z art. 4 ust. 7 Ramowej Dyrektywy Wodnej

## 10. POZA OBOWIĄZKOWĄ REALIZACJĄ KATALOGU DZIAŁAŃ KRAJOWYCH WDRAŻA SIĘ ZESTAW DZIAŁAŃ

## Działania podstawowe

## 1 (działanie podstawowe)

ID działania	RW20000623219__RWC_02.01__OC__02979
Kategoria działań	Poprawa warunków dla obszarów chronionych
Grupa działań	Działania wynikające z planów ochrony/planów zadań ochronnych ustanowionych dla obszarów przeznaczonych do ochrony siedlisk lub gatunków, dla których utrzymanie lub poprawa stanu wód jest ważnym czynnikiem w ich ochronie
Nazwa działania	Realizacja działań wynikających z planów ochrony i planów zadań ochronnych dla obszarów chronionych.
Opis działania	Zachowanie oraz rozwój sieci zadrzewień śródpolnych, oraz pasów zarośli i zadrzewień wzdłuż rowów, cieków i dróg polnych. (Park Krajobrazowy Lasy Janowskie).
Koszt realizacji [PLN]	Zgodnie z wyceną sprawującego nadzór nad obszarem
Źródło finansowania	W zależności od czasu i zakresu realizacji działania oraz możliwości jednostki odpowiedzialnej za realizację np. Środki własne, Środki UE: Europejski Fundusz Rozwoju Regionalnego (EFRR), Europejski Fundusz Rolny na rzecz Rozwoju Obszarów Wiejskich (EFRROW), Program LIFE, Środki krajowe - NFOŚiGW/WFOŚiGW, Mechanizm Finansowy EOG/Norweski Mechanizm Finansowy.
Termin realizacji	ciągłe w okresie obowiązywania PZO/PO
Jednostka odpowiedzialna za realizację	Zespół Lubelskiech PK
Jednostka odpowiedzialna za sprawozdawczość	Zespół Lubelskiech PK

## 2 (działanie podstawowe)

ID działania	RW20000623219__RWC_02.01__OC__02965
Kategoria działań	Poprawa warunków dla obszarów chronionych
Grupa działań	Działania wynikające z planów ochrony/planów zadań ochronnych ustanowionych dla obszarów przeznaczonych do ochrony siedlisk lub gatunków, dla których utrzymanie lub poprawa stanu wód jest ważnym czynnikiem w ich ochronie
Nazwa działania	Realizacja działań wynikających z planów ochrony i planów zadań ochronnych dla obszarów chronionych.
Opis działania	Dopuszcza się prowadzenie prac melioracyjnych służących renaturalizacji cennych ekosystemów. (Park Krajobrazowy Lasy Janowskie).
Koszt realizacji [PLN]	Zgodnie z wyceną sprawującego nadzór nad obszarem
Źródło finansowania	W zależności od czasu i zakresu realizacji działania oraz możliwości jednostki odpowiedzialnej za realizację np. Środki własne, Środki UE: Europejski Fundusz Rozwoju Regionalnego (EFRR), Europejski Fundusz Rolny na rzecz Rozwoju Obszarów Wiejskich (EFRROW), Program LIFE, Środki krajowe - NFOŚiGW/WFOŚiGW, Mechanizm Finansowy EOG/Norweski Mechanizm Finansowy.
Termin realizacji	ciągłe w okresie obowiązywania PZO/PO
Jednostka odpowiedzialna za realizację	Zespół Lubelskiech PK
Jednostka odpowiedzialna za sprawozdawczość	Zespół Lubelskiech PK

## 3 (działanie podstawowe)

ID działania	RW20000623219__RWC_02.01__OC__02975
Kategoria działań	Poprawa warunków dla obszarów chronionych
Grupa działań	Działania wynikające z planów ochrony/planów zadań ochronnych ustanowionych dla obszarów przeznaczonych do ochrony siedlisk lub gatunków, dla których utrzymanie lub poprawa stanu wód jest ważnym czynnikiem w ich ochronie
Nazwa działania	Realizacja działań wynikających z planów ochrony i planów zadań ochronnych dla obszarów chronionych.

Opis działania	Przywracanie naturalnej retencji wodnej Parku poprzez zabiegi spowolnienia odpływu wód, zwłaszcza z rejonu mis torfowiskowych: 1) wypływanie rowów i przekształconych cieków odprowadzających wody z torfowisk, 2) utworzenie systemu przewałów lub zastawek piętrzących itp. 3) budowę nowych i modernizację istniejących urządzeń hydrotechnicznych na uregulowanych odcinkach cieków wodnych. (Park Krajobrazowy Lasy Janowskie).
Koszt realizacji [PLN]	Zgodnie z wyceną sprawującego nadzór nad obszarem
Źródło finansowania	W zależności od czasu i zakresu realizacji działania oraz możliwości jednostki odpowiedzialnej za realizację np. Środki własne, Środki UE: Europejski Fundusz Rozwoju Regionalnego (EFRR), Europejski Fundusz Rolny na rzecz Rozwoju Obszarów Wiejskich (EFRROW), Program LIFE, Środki krajowe - NFOŚiGW/WFOŚiGW, Mechanizm Finansowy EOG/Norweski Mechanizm Finansowy.
Termin realizacji	ciągłe w okresie obowiązywania PZO/PO
Jednostka odpowiedzialna za realizację	Zespół Lubelskiech PK
Jednostka odpowiedzialna za sprawozdawczość	Zespół Lubelskiech PK

#### 4 (działanie podstawowe)

ID działania	RW20000623219__RWC_02.01__OC__02966
Kategoria działań	Poprawa warunków dla obszarów chronionych
Grupa działań	Działania wynikające z planów ochrony/planów zadań ochronnych ustanowionych dla obszarów przeznaczonych do ochrony siedlisk lub gatunków, dla których utrzymanie lub poprawa stanu wód jest ważnym czynnikiem w ich ochronie
Nazwa działania	Realizacja działań wynikających z planów ochrony i planów zadań ochronnych dla obszarów chronionych.
Opis działania	Dopuszczenie na obszarach zabudowy rozproszonej przydomowych oczyszczalni ścieków lub stosowanie indywidualnych bezodpływowych zbiorników na nieczystości ciekłe. (Park Krajobrazowy Lasy Janowskie).
Koszt realizacji [PLN]	Zgodnie z wyceną sprawującego nadzór nad obszarem
Źródło finansowania	W zależności od czasu i zakresu realizacji działania oraz możliwości jednostki odpowiedzialnej za realizację np. Środki własne, Środki UE: Europejski Fundusz Rozwoju Regionalnego (EFRR), Europejski Fundusz Rolny na rzecz Rozwoju Obszarów Wiejskich (EFRROW), Program LIFE, Środki krajowe - NFOŚiGW/WFOŚiGW, Mechanizm Finansowy EOG/Norweski Mechanizm Finansowy.
Termin realizacji	ciągłe w okresie obowiązywania PZO/PO
Jednostka odpowiedzialna za realizację	Zespół Lubelskiech PK
Jednostka odpowiedzialna za sprawozdawczość	Zespół Lubelskiech PK

#### 5 (działanie podstawowe)

ID działania	RW20000623219__RWC_02.01__OC__02967
Kategoria działań	Poprawa warunków dla obszarów chronionych
Grupa działań	Działania wynikające z planów ochrony/planów zadań ochronnych ustanowionych dla obszarów przeznaczonych do ochrony siedlisk lub gatunków, dla których utrzymanie lub poprawa stanu wód jest ważnym czynnikiem w ich ochronie
Nazwa działania	Realizacja działań wynikających z planów ochrony i planów zadań ochronnych dla obszarów chronionych.
Opis działania	Dostosowanie sposobów zagospodarowania lasów wodochronnych do potrzeb maksymalizacji efektu ochrony ilości i jakości zasobów wodnych. (Park Krajobrazowy Lasy Janowskie).
Koszt realizacji [PLN]	Zgodnie z wyceną sprawującego nadzór nad obszarem
Źródło finansowania	W zależności od czasu i zakresu realizacji działania oraz możliwości jednostki odpowiedzialnej za realizację np. Środki własne, Środki UE: Europejski Fundusz Rozwoju Regionalnego (EFRR), Europejski Fundusz Rolny na rzecz Rozwoju Obszarów Wiejskich (EFRROW), Program LIFE, Środki krajowe - NFOŚiGW/WFOŚiGW, Mechanizm Finansowy EOG/Norweski Mechanizm Finansowy.
Termin realizacji	ciągłe w okresie obowiązywania PZO/PO
Jednostka odpowiedzialna za realizację	Zespół Lubelskiech PK

Jednostka odpowiedzialna za sprawozdawczość

Zespół Lubelskiech PK

**6 (działanie podstawowe)**

ID działania	RW20000623219__RWC_02.01__OC__02971
Kategoria działań	Poprawa warunków dla obszarów chronionych
Grupa działań	Działania wynikające z planów ochrony/planów zadań ochronnych ustanowionych dla obszarów przeznaczonych do ochrony siedlisk lub gatunków, dla których utrzymanie lub poprawa stanu wód jest ważnym czynnikiem w ich ochronie
Nazwa działania	Realizacja działań wynikających z planów ochrony i planów zadań ochronnych dla obszarów chronionych.
Opis działania	Określenie miejsc płytkiego lub bardzo płytkiego zalegania stropu iłów krakowieckich. Wyłączenie tych obszarów z prac odwodnieniowych. (Park Krajobrazowy Lasy Janowskie).
Koszt realizacji [PLN]	Zgodnie z wyceną sprawującego nadzór nad obszarem
Źródło finansowania	W zależności od czasu i zakresu realizacji działania oraz możliwości jednostki odpowiedzialnej za realizację np. Środki własne, Środki UE: Europejski Fundusz Rozwoju Regionalnego (EFRR), Europejski Fundusz Rolny na rzecz Rozwoju Obszarów Wiejskich (EFRROW), Program LIFE, Środki krajowe - NFOŚiGW/WFOŚiGW, Mechanizm Finansowy EOG/Norweski Mechanizm Finansowy.
Termin realizacji	ciągłe w okresie obowiązywania PZO/PO
Jednostka odpowiedzialna za realizację	Zespół Lubelskiech PK
Jednostka odpowiedzialna za sprawozdawczość	Zespół Lubelskiech PK

**7 (działanie podstawowe)**

ID działania	RW20000623219__RWC_02.01__OC__02974
Kategoria działań	Poprawa warunków dla obszarów chronionych
Grupa działań	Działania wynikające z planów ochrony/planów zadań ochronnych ustanowionych dla obszarów przeznaczonych do ochrony siedlisk lub gatunków, dla których utrzymanie lub poprawa stanu wód jest ważnym czynnikiem w ich ochronie
Nazwa działania	Realizacja działań wynikających z planów ochrony i planów zadań ochronnych dla obszarów chronionych.
Opis działania	Prowadzenie monitoringu stanu hydrosfery Parku. (Park Krajobrazowy Lasy Janowskie).
Koszt realizacji [PLN]	Zgodnie z wyceną sprawującego nadzór nad obszarem
Źródło finansowania	W zależności od czasu i zakresu realizacji działania oraz możliwości jednostki odpowiedzialnej za realizację np. Środki własne, Środki UE: Europejski Fundusz Rozwoju Regionalnego (EFRR), Europejski Fundusz Rolny na rzecz Rozwoju Obszarów Wiejskich (EFRROW), Program LIFE, Środki krajowe - NFOŚiGW/WFOŚiGW, Mechanizm Finansowy EOG/Norweski Mechanizm Finansowy.
Termin realizacji	ciągłe w okresie obowiązywania PZO/PO
Jednostka odpowiedzialna za realizację	Zespół Lubelskiech PK
Jednostka odpowiedzialna za sprawozdawczość	Zespół Lubelskiech PK

**8 (działanie podstawowe)**

ID działania	RW20000623219__RWC_02.01__OC__02977
Kategoria działań	Poprawa warunków dla obszarów chronionych
Grupa działań	Działania wynikające z planów ochrony/planów zadań ochronnych ustanowionych dla obszarów przeznaczonych do ochrony siedlisk lub gatunków, dla których utrzymanie lub poprawa stanu wód jest ważnym czynnikiem w ich ochronie
Nazwa działania	Realizacja działań wynikających z planów ochrony i planów zadań ochronnych dla obszarów chronionych.
Opis działania	W przypadku stwierdzenia negatywnego wpływu na środowisko musi nastąpić weryfikacja wielkości poboru wód, uwzględniająca potrzeby ochrony ekosystemów hydrogenicznych. (Park Krajobrazowy Lasy Janowskie).
Koszt realizacji [PLN]	Zgodnie z wyceną sprawującego nadzór nad obszarem

Źródło finansowania	W zależności od czasu i zakresu realizacji działania oraz możliwości jednostki odpowiedzialnej za realizację np. Środki własne, Środki UE: Europejski Fundusz Rozwoju Regionalnego (EFRR), Europejski Fundusz Rolny na rzecz Rozwoju Obszarów Wiejskich (EFRROW), Program LIFE, Środki krajowe - NFOŚiGW/WFOŚiGW, Mechanizm Finansowy EOG/Norweski Mechanizm Finansowy.
Termin realizacji	ciągłe w okresie obowiązywania PZO/PO
Jednostka odpowiedzialna za realizację	Zespół Lubelskiech PK
Jednostka odpowiedzialna za sprawozdawczość	Zespół Lubelskiech PK

**9 (działanie podstawowe)**

ID działania	RW20000623219__RWC_02.01__OC__02978
Kategoria działań	Poprawa warunków dla obszarów chronionych
Grupa działań	Działania wynikające z planów ochrony/planów zadań ochronnych ustanowionych dla obszarów przeznaczonych do ochrony siedlisk lub gatunków, dla których utrzymanie lub poprawa stanu wód jest ważnym czynnikiem w ich ochronie
Nazwa działania	Realizacja działań wynikających z planów ochrony i planów zadań ochronnych dla obszarów chronionych.
Opis działania	Zachowanie koryt rzecznych, stawów, torfowisk i terenów podmokłych w stanie zbliżonym do naturalnego. (Park Krajobrazowy Lasy Janowskie).
Koszt realizacji [PLN]	Zgodnie z wyceną sprawującego nadzór nad obszarem
Źródło finansowania	W zależności od czasu i zakresu realizacji działania oraz możliwości jednostki odpowiedzialnej za realizację np. Środki własne, Środki UE: Europejski Fundusz Rozwoju Regionalnego (EFRR), Europejski Fundusz Rolny na rzecz Rozwoju Obszarów Wiejskich (EFRROW), Program LIFE, Środki krajowe - NFOŚiGW/WFOŚiGW, Mechanizm Finansowy EOG/Norweski Mechanizm Finansowy.
Termin realizacji	ciągłe w okresie obowiązywania PZO/PO
Jednostka odpowiedzialna za realizację	Zespół Lubelskiech PK
Jednostka odpowiedzialna za sprawozdawczość	Zespół Lubelskiech PK

**10 (działanie podstawowe)**

ID działania	RW20000623219__RWC_02.01__OC__02981
Kategoria działań	Poprawa warunków dla obszarów chronionych
Grupa działań	Działania wynikające z planów ochrony/planów zadań ochronnych ustanowionych dla obszarów przeznaczonych do ochrony siedlisk lub gatunków, dla których utrzymanie lub poprawa stanu wód jest ważnym czynnikiem w ich ochronie
Nazwa działania	Realizacja działań wynikających z planów ochrony i planów zadań ochronnych dla obszarów chronionych.
Opis działania	Zinventaryzowanie, a następnie doprowadzenie do likwidacji punktów zrzutu ścieków nieoczyszczonych do gruntu i wód powierzchniowych. (Park Krajobrazowy Lasy Janowskie).
Koszt realizacji [PLN]	Zgodnie z wyceną sprawującego nadzór nad obszarem
Źródło finansowania	W zależności od czasu i zakresu realizacji działania oraz możliwości jednostki odpowiedzialnej za realizację np. Środki własne, Środki UE: Europejski Fundusz Rozwoju Regionalnego (EFRR), Europejski Fundusz Rolny na rzecz Rozwoju Obszarów Wiejskich (EFRROW), Program LIFE, Środki krajowe - NFOŚiGW/WFOŚiGW, Mechanizm Finansowy EOG/Norweski Mechanizm Finansowy.
Termin realizacji	w okresie obowiązywania PZO/PO
Jednostka odpowiedzialna za realizację	Zespół Lubelskiech PK
Jednostka odpowiedzialna za sprawozdawczość	Zespół Lubelskiech PK

**Działania uzupełniające**
**1 (działanie uzupełniające)**

ID działania	RW20000623219__RWP_09.01__CH__10593
--------------	-------------------------------------

Kategoria działań	Aktualizacja programu ochrony środowiska
Grupa działań	Aktualizacja programu ochrony środowiska
Nazwa działania	Aktualizacja programu ochrony środowiska pod kątem poprawy efektywności dotyczącej ograniczania dopływu zanieczyszczeń do JCWP
Opis działania	Aktualizacja programu ochrony środowiska w celu ograniczenia emisji zanieczyszczeń do wody i powietrza, substancji będących czynnikami stwierdzonej presji chemicznej w wodzie oraz redukcji dopływu substancji priorytetowych ze zlewni do JCWP. Obejmuje uwzględnienie w opracowywanych i aktualizowanych planach (na wszystkich poziomach JST) zagadnień związanych z identyfikacją zagrożeń i problemów oraz wdrażaniem lokalnych działań mających na celu ograniczenie stwierdzonych presji chemicznych i poprawę stanu wód. Planowanie specyficznych działań na szczeblu samorządowym ma przyczyniać się do osiągnięcia celów zapisanych w krajowych dokumentach strategicznych i programowych.
Koszt realizacji [PLN]	225000
Źródło finansowania	1. Środki własne.
Termin realizacji	2027
Jednostka odpowiedzialna za realizację	Urząd Marszałkowski Województwa Podkarpackiego, Urząd Marszałkowski Województwa Lubelskiego; powiat stalowowolski, powiat kraśnicki, powiat janowski; gmina Kraśnik, gmina Godziszów, gmina Szastarka, gmina Zaklików, gmina Batorz, gmina Janów Lubelski, gmina Potok Wielki, gmina Trzydnik Duży, gmina Modliborzyce
Jednostka odpowiedzialna za sprawozdawczość	Urząd Marszałkowski Województwa Podkarpackiego, Urząd Marszałkowski Województwa Lubelskiego; powiat stalowowolski, powiat kraśnicki, powiat janowski; gmina Kraśnik, gmina Godziszów, gmina Szastarka, gmina Zaklików, gmina Batorz, gmina Janów Lubelski, gmina Potok Wielki, gmina Trzydnik Duży, gmina Modliborzyce

## 11. MAPY

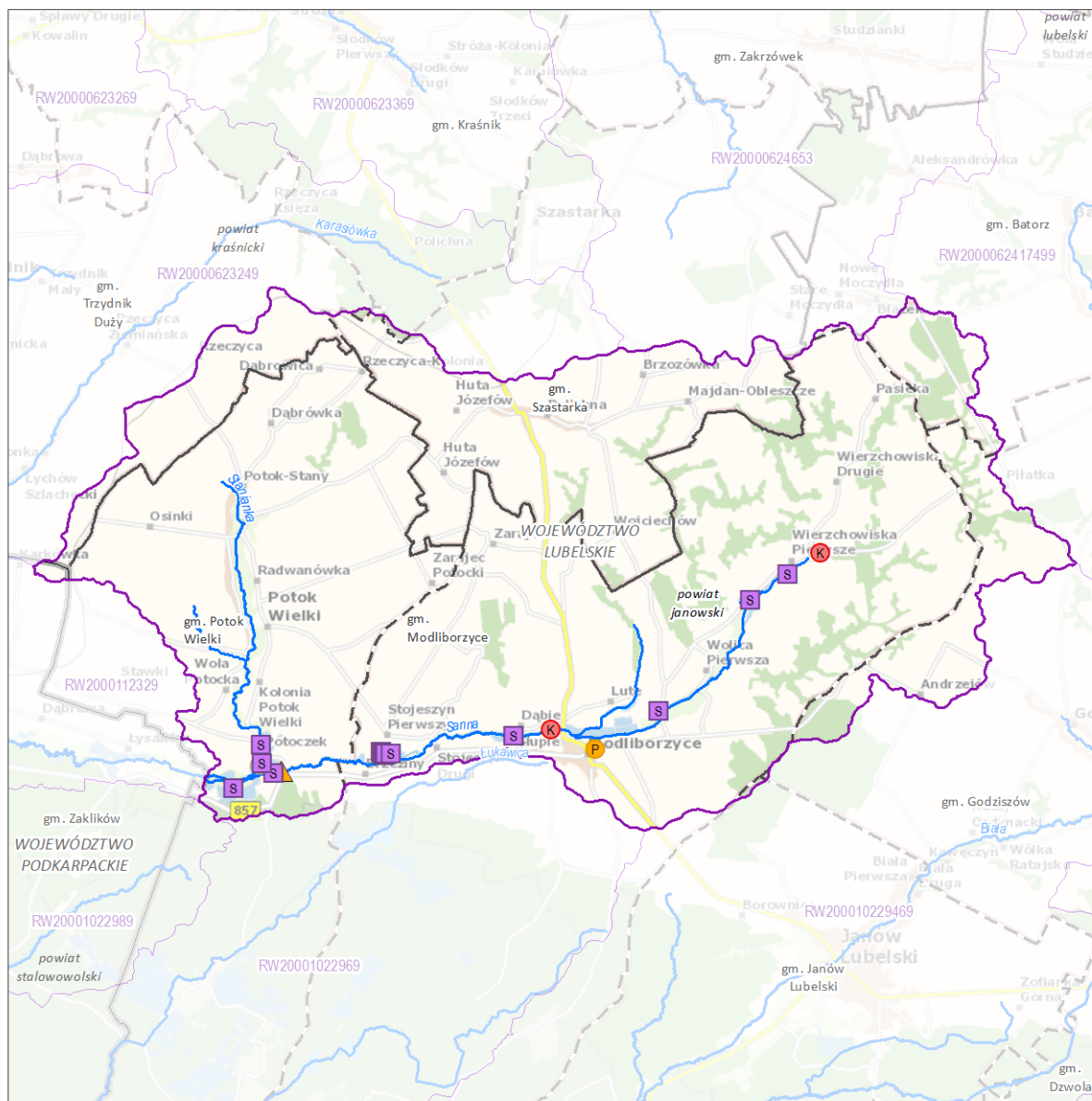
11.1. Zlewnia jednolitej części wód powierzchniowych rzecznych (JCWP RW) z lokalizacją presji poboru i zrzutu

11.2. Zlewnia jednolitej części wód powierzchniowych rzecznych (JCWP RW) z zaznaczeniem obszarów przeznaczonych do ochrony siedlisk lub gatunków, dla których utrzymanie lub poprawa stanu jest ważnym czynnikiem w ich ochronie

Zlewnia jednolitej części wód powierzchniowych rzecznych (JCWP RW) z lokalizacją presji poboru i zrztu

RW20000623219

Sanna do Stanianki



Zlewnia jednolitej części wód powierzchniowych (JCWP) rzecznych z lokalizacją presji poboru i zrztu

Sieć monitoringu JCWP 2022-2027, punkty pomiarowo-kontrolne (ppk):

- ▲ ppk - monitoring badawczy [0]
- ▲ ppk - monitoring operacyjny [0]
- ▲ ppk - monitoring diagnostyczny [0]
- ▲ ppk - monitoring operacyjny, badawczy [0]
- ▲ ppk - monitoring diagnostyczny, operacyjny [1]
- ▲ ppk - monitoring diagnostyczny, operacyjny, badawczy [0]

Granice administracyjne:

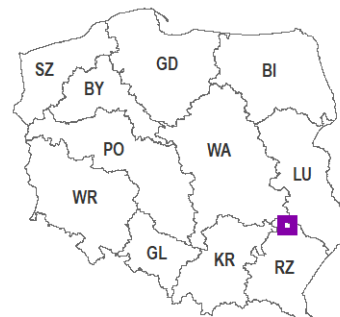
- Polski
- województwa
- powiatu
- gminy

Lokalizacja punktów poboru i zrztu (aktualność danych: 2016 r.):

- B Punkt zrztu ścieków bytowych [1]
- K Punkt zrztu ścieków komunalnych [2]
- P Punkt zrztu ścieków przemysłowych [1]
- S Punkt poboru wód powierzchniowych [17]
- M Miejsce odwodnień zakładów górniczych [0]
- Kierunek przepływu wody
- ~ JCWP rzecznych (RW)
- ~ Pozostałe ciek
- Jeziora i zbiorniki wodne
- Obszar zlewni wybranej JCWP RW
- Zlewnie JCWP RW



Lokalizacja zlewni JCWP na tle podziału na RZGW

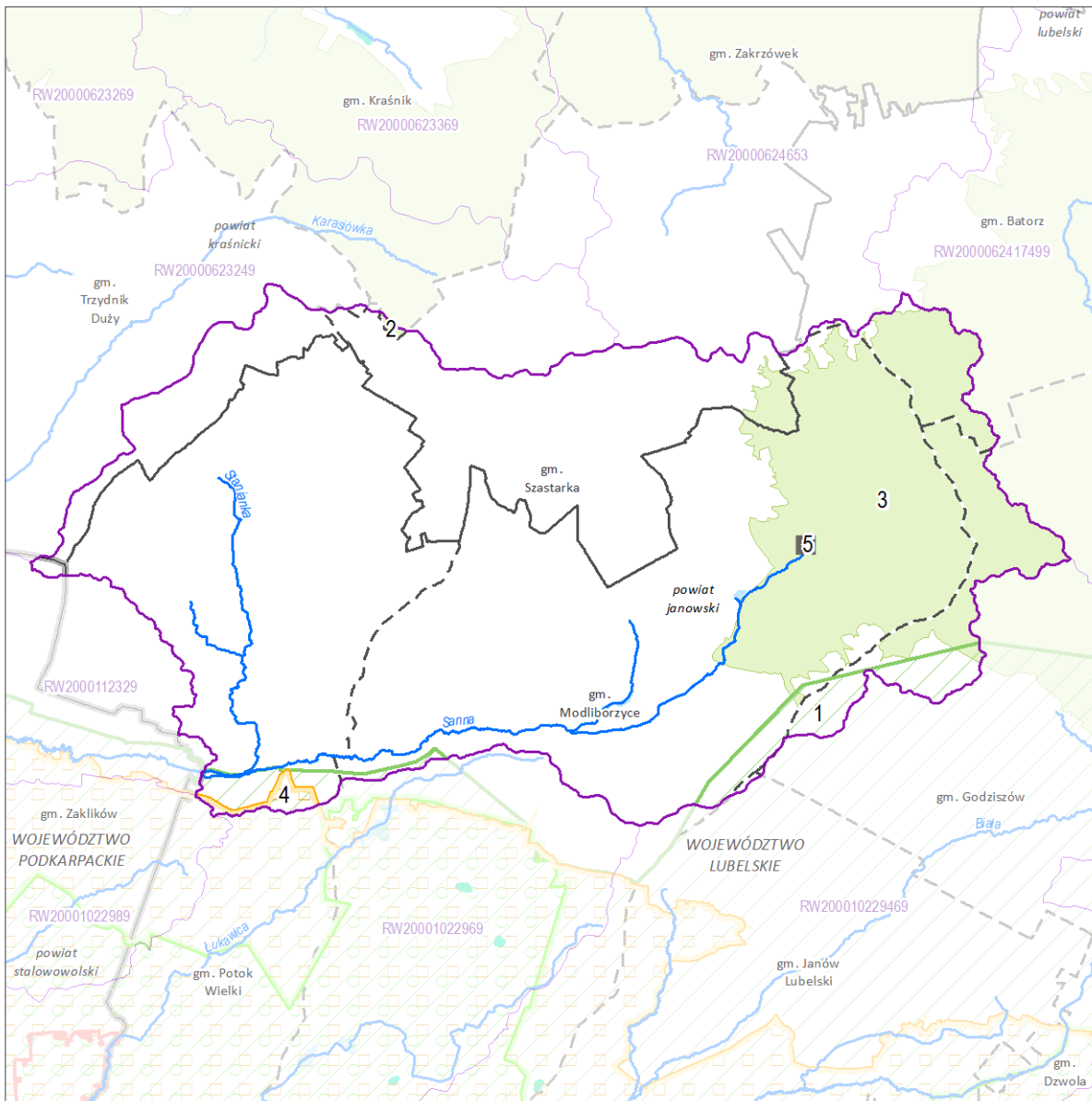


[3] - liczba obiektów w zlewni wybranej JCWP RW (obiekty mogą nakładać się na siebie)  
Mapa podkładowa BDOO i BDOT10k,  
źródło: [http://mapy.geoportal.gov.pl/wss/service/WMTS/guest/wmts/G2\\_MOBILE\\_500](http://mapy.geoportal.gov.pl/wss/service/WMTS/guest/wmts/G2_MOBILE_500)

Zlewnia jednolitej części wód powierzchniowych rzecznych (JCWP RW) z zaznaczeniem obszarów przeznaczonych do ochrony siedlisk lub gatunków, dla których utrzymanie lub poprawa stanu jest ważnym czynnikiem w ich ochronie

RW20000623219

Sanna do Stanianki

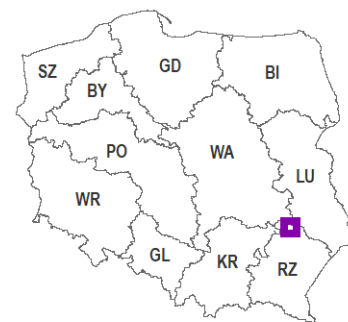


Zlewnia jednolitej części wód powierzchniowych (JCWP) rzecznych z zaznaczeniem obszarów przeznaczonych do ochrony siedlisk i gatunków, dla których utrzymanie lub poprawa stanu wód jest ważnym czynnikiem w ich ochronie

0 4,5 9 km

Lokalizacja zlewni JCWP na tle podziału na RZGW

- |   |                                  |
|---|----------------------------------|
| 1 Numer obszaru chronionego według karty      | ➔ Kierunek przepływu wody        |
| ■ Stanowisko dokumentacyjne [1]               | ➡ JCWP rzecznych (RW)            |
| ● Pomnik przyrody (punkt) [0]                 | ➡ Pozostałe ciek                 |
| ■ Pomnik przyrody (powierzchnia) [0]          | ■ Jeziora i zbiorniki wodne      |
| ■ Park narodowy [0]                           | ■ Obszar zlewni wybranej JCWP RW |
| ■ Park krajobrazowy [1]                       | ■ Zlewnie JCWP RW                |
| ■ Rezerwat przyrody [0]                       | Granicze administracyjne:        |
| ■ Użytek ekologiczny [0]                      | ■ Polski                         |
| ■ Obszar chronionego krajobrazu [2]           | ■ województwa                    |
| ■ Zespół przyrodniczo-krajobrazowy [0]        | ■ powiatu                        |
| ■ Specjalny obszar ochrony siedlisk (PLH) [0] | ■ gm iny                         |
| ■ Obszar specjalnej ochrony ptaków (PLB) [1]  |                                  |



[3] - liczba obiektów w zlewni wybranej JCWP RW (obiekty mogą nakładać się na siebie)