

1. INFORMACJE PODSTAWOWE

| | |
|---|--|
| Kategoria JCWP | JCWP LW - jednolita część wód powierzchniowych jeziornych |
| Nazwa JCWP | Śniardwy |
| Kod JCWP | LW30234 |
| Typ JCWP | WSd_b - Jezioro na podłożu wapiennym, o dużej wartości współczynnika Schindlera, polimiktyczne |
| Powierzchnia JCWP [km ²] | 110.45 |
| Powierzchnia zlewni JCWP [km ²] | 159.32 |
| Obszar dorzecza | obszar dorzecza Wisły |
| Region wodny | region wodny Narwi |
| Regionalny Zarząd Gospodarki Wodnej | Regionalny Zarząd Gospodarki Wodnej w Białymstoku |
| Zarząd Zlewni | Zarząd Zlewni w Giżycku |
| Nadzór wodny | Nadzór wodny w Giżycku |
| Regionalna Dyrekcja Ochrony Środowiska | RDOŚ w Olsztynie |
| Województwo (TERYT) | warmińsko-mazurskie (28) |
| Powiat (TERYT) | mrągowski (2810); piski (2816) |
| Gmina (TERYT) | Mikołajki (2810023); Orzysz (2816023); Pisz (2816033); Ruciane-Nida (2816043) |
| Czy JCWP uległa zmianie (powstała w wyniku podzielenia lub scalenia JCWP w poprzednim cyklu planistycznym (2016-2021))? | zmieniona |
| Kod i nazwa JCWP w poprzednim cyklu planistycznym (2016-2021) | LW30234 (Śniardwy) |

2. WARUNKI REFERENCYJNE

| | |
|--|--|
| Nazwa dokumentu źródłowego | rozporządzenie Ministra Infrastruktury z dnia 25.06.2021 r. w sprawie klasyfikacji stanu ekologicznego, potencjału ekologicznego i stanu chemicznego oraz sposobu klasyfikacji stanu jednolitych części wód powierzchniowych, a także środowiskowych norm jakości dla substancji priorytetowych (Dz.U. 2021 poz. 1475) |
| Fitoplankton - Indeks fitoplanktonowy dla polskich jezior (PMPL) | ≤1,00 |
| Fitobentos - Indeks okrzemkowy dla jezior (IOJ) | >0,705 |
| Makrofity - Makrofitowy indeks stanu ekologicznego (ESMI) | ≥0,680 (jeżeli ponad 75% fitolitoralu zajmują zbiorowiska gatunków negatywnych: Ceratophyllum demersum, Ceratophyllum submersum, Elodea canadensis, Elodea nuttallii, Potamogeton friesii lub Stuckenia pectinata, nadaje się klasę gorszą o 1. Jeżeli w jeziorze nie stwierdzono zanurzonych roślin naczyniowych lub ramienic, a jedynie szuwar, to bez względu na wartość indeksu jezioru nadaje się klasę V.) |
| Makrobezkręgowce bentosowe - Indeks LMI | ≥0,920 |
| Ichtiofauna - Jeziorowy indeks rybny LFI+ | ≥0,866 |

3. STATUS JCWP

| | |
|-------------|---------------------------|
| Status JCWP | NAT - naturalna część wód |
|-------------|---------------------------|

4. POWIĄZANIE JCWP Z JCWPd

| | |
|------------------------|------------|
| Kody powiązanych JCWPd | PLGW200031 |
|------------------------|------------|

5. OCENA STANU JCWP

| | |
|---|---|
| Czy JCWP była monitorowana (posiadała ustalony ppk w okresie 2016-2021) ? | TAK - zlewnia była monitorowana |
| Kod punktu pomiarowo-kontrolnego (2016-2021) | PL01S0302_3119 |
| Współrzędne geograficzne punktu pomiarowo-kontrolnego (2016-2021) (długość; szerokość) | 21.692999; 53.755888 |
| Czy JCWP jest monitorowana (posiada ustalony ppk na okres 2022-2027) ? | TAK - zlewnia jest monitorowana |
| Kod punktu pomiarowo-kontrolnego (2022-2027) | PL01S0302_3119 |
| Współrzędne geograficzne punktu pomiarowo-kontrolnego (2022-2027) (długość; szerokość) | 21.692999; 53.755888 |
| Podstawa prawna dokonanej klasyfikacji stanu wód | rozporządzenie Ministra Infrastruktury z dnia 25.06.2021 w sprawie klasyfikacji stanu ekologicznego, potencjału ekologicznego i stanu chemicznego oraz sposobu klasyfikacji stanu jednolitych części wód powierzchniowych, a także środowiskowych norm jakości dla substancji priorytetowych (Dz.U. 2021 poz. 1475) |
| Ocena stanu na podstawie oceny stanu GIOŚ 2014-2019 i oceny eksperckiej (wg klasyfikacji obowiązującej od 1 stycznia 2022 r.) | |
| Stan/potencjał ekologiczny | dobry stan ekologiczny |
| Wskaźniki determinujące stan/ potencjał ekologiczny | nie dotyczy |
| Stan chemiczny | stan chemiczny poniżej dobrego |
| Wskaźniki determinujące stan chemiczny | nie dotyczy; Bromowane difenyletery, Rtęć |
| Stan (ogólny) | zły stan wód |

6. PRESJE DETERMINUJĄCE STAN WÓD

| | |
|--|---|
| Rodzaj użytkowania obszaru zlewni JCWP (% powierzchni zlewni bezpośredniej) | |
| Tereny zurbanizowane | 1 |
| Tereny użytkowane rolniczo | 19 |
| Tereny leśne | 15 |
| Zidentyfikowane presje znaczące. Wynik analizy znaczących oddziaływań – JCWP | CHEM_B (na elementy chemiczne (biota)), OCH (na obszary chronione) |
| Rodzaj presji determinującej stan wód w obrębie danej JCWP | |
| Główne źródło presji troficznych | nie dotyczy |
| Główne źródło presji z grupy syntetycznych i niesyntetycznych substancji zanieczyszczających | nie dotyczy |
| Główne źródło presji hydromorfologicznych | nie dotyczy |
| Główne źródło presji chemicznych | rozproszone - rozwój obszarów zurbanizowanych: transport, turystyka, odpływ miejski |
| Ocena ryzyka nieosiągnięcia celu środowiskowego | zagrożona |

7. OBSZARY CHRONIONE WYMIENIONE W ZAŁ. IV RDW ORAZ USTAWIE Z DNIA 20 LIPCA 2017 R. – PRAWO WODNE

| | |
|---|---|
| Jcw przeznaczone do poboru wody na potrzeby zaopatrzenia ludności w wodę przeznaczoną do spożycia przez ludzi | NIE – JCWP nieprzeznaczona do poboru wody na potrzeby zaopatrzenia ludności w wodę przeznaczoną do spożycia przez ludzi |
| Jcw przeznaczone do celów rekreacyjnych, w tym kąpieliskowych | NIE – JCWP nieprzeznaczona do celów rekreacyjnych, w tym kąpieliskowych |

Obszary wyznaczone jako tereny wrażliwe na mocy dyrektywy 91/271/EWG - obszary wrażliwe na eutrofizację wywołaną zanieczyszczeniami pochodzącymi ze źródeł komunalnych rozumianą jako wzbogacanie wód biogenami, w szczególności związkami azotu lub fosforu, powodującymi przyspieszony wzrost glonów oraz wyższych form życia roślinnego, w wyniku którego następują niepożądane zakłócenia biologicznych stosunków w środowisku wodnym oraz pogorszenie jakości tych wód

TAK - cała zlewnia JCWP stanowi obszar wrażliwy na eutrofizację wywołaną zanieczyszczeniami pochodzącymi ze źródeł komunalnych rozumianą jako wzbogacanie wód biogenami, w szczególności związkami azotu lub fosforu, powodującymi przyspieszony wzrost glonów oraz wyższych form życia roślinnego, w wyniku którego następują niepożądane zakłócenia biologicznych stosunków w środowisku wodnym oraz pogorszenie jakości tych wód

Obszary przeznaczone do ochrony siedlisk lub gatunków, dla których utrzymanie lub poprawa stanu jest ważnym czynnikiem w ich ochronie

1. PL.ZIPOP.1393.RP.1113 2. PL.ZIPOP.1393.PK.29 3. PL.ZIPOP.1393.OCHK.591 4. PL.ZIPOP.1393.OCHK.609 5. PL.ZIPOP.1393.N2K.PLB280008.B 6. PL.ZIPOP.1393.N2K.PLB280003.B 7. PL.ZIPOP.1393.N2K.PLB280048.H 8. PL.ZIPOP.1393.UE.2810023.64 9. PL.ZIPOP.1393.UE.2814112.103

1 (obszar chroniony)

| | |
|--|---|
| Nazwa obszaru | Jezioro Łuknajno |
| Typ obszaru | rezerwat przyrody |
| Kod INSPIRE obszaru | PL.ZIPOP.1393.RP.1113 |
| Podstawa prawna utworzenia obszaru | zarządzenie Wojewody Olsztyńskiego z dnia 14 maja 1947 r. o ogłoszeniu jez. Łukniana i uroczyska „Czapliniec” w gm. Mikołajki, pow. Mrągowo za teren ochronny; rozporządzenie Nr 18 Wojewody Warmińsko-Mazurskiego z dnia 3 września 2004 r. w sprawie uznania za rezerwat przyrody „Jezioro Łuknajno”. . . Zadania ochronne zarządzenie Nr 21 Regionalnego Dyrektora Ochrony Środowiska w Olsztynie z dnia 28 kwietnia 2017 r. w sprawie ustanowienia zadań ochronnych dla rezerwatu przyrody „Jezioro Łuknajno” |
| Powierzchnia obszaru (całkowita) [ha] | 1189.11 |
| Udział obszaru w powierzchni JCWP [%] | nie dotyczy |
| Udział obszaru w powierzchni zlewni JCWP [%] | 0.0004 |
| Cel środowiskowy dla obszaru | Zachowanie: ekosystemu Jeziora Łuknajno, ekosystemu „Czarnego Bagna”, ekosystemów lądowych znajdujących się w granicach rezerwatu [wymaga zachowania jeziora w stanie naturalnym, wykluczenia wszelkich form presji]. |
| Uwagi dotyczące obszaru | nie dotyczy |

2 (obszar chroniony)

| | |
|--|--|
| Nazwa obszaru | Mazurski Park Krajobrazowy |
| Typ obszaru | park krajobrazowy |
| Kod INSPIRE obszaru | PL.ZIPOP.1393.PK.29 |
| Podstawa prawna utworzenia obszaru | uchwała nr VIII/31/77 Wojewódzkiej Rady Narodowej w Suwałkach z dnia 5 grudnia 1977 r. w sprawie utworzenia Mazurskiego Parku Krajobrazowego; uchwała nr X/38/77 Wojewódzkiej Rady Narodowej w Olsztynie z dnia 8 grudnia 1977 r. w sprawie utworzenia Mazurskiego Parku Krajobrazowego; rozporządzenie nr 9 Wojewody Warmińsko-Mazurskiego z dnia 26 stycznia 2006 r. w sprawie Mazurskiego Parku Krajobrazowego. |
| Powierzchnia obszaru (całkowita) [ha] | 53655 |
| Udział obszaru w powierzchni JCWP [%] | 100 |
| Udział obszaru w powierzchni zlewni JCWP [%] | 98.16 |

Cel środowiskowy dla obszaru

Ochrona przyrody i krajobrazu w warunkach zrównoważonego rozwoju. Eliminacja lub ograniczanie zagrożeń dla przyrody i krajobrazu. W szczególności: jeziora (ponad 60 jezior o pow. powyżej 1 ha), zbiorniki dystroficzne, rzeki, zmiennowilgotne łąki trzęślicowe, bory bagienne, świerczyna na torfie, olsy, łągi, łozowiska, torfowiska wysokie, torfowiska niskie, torfowiska przejściowe, torfowiska alkaliczne, jeziora ramienicowe, jeziora eutroficzne, jeziora dystroficzne, flora i fauna ekosystemów wodno-błotnych Ochrona charakterystycznych i unikatowych cech środ. przyrodniczego z jego gat. roślin i zwierząt oraz ekosystemami wodnymi i lądowymi. Utrzymanie podstaw. procesów ekologicznych. Ochrona natur. układów hydrologicznych. Ochrona brzegów rzek i jezior (zapobieg. niszczeniu trzcinowisk i roślin przybrzeżnej) przez unikanie lokaliz. zabud. letniskowej i pól namiotowych w bezpośrednim sąsiedztwie strefy brzegowej jezior i wykluczenie samowoli budowlanych. Zapobieganie dewastacji strefy brzegowej jezior i rzek. Wykluczenie możliwości wpływania turystycznego łódkami motorowymi na tereny wrażliwe przyrodniczo tzn. zatoki, starorzecza, przesmyki między wyspami. Zachowanie zadrzewień i zakrzewień oraz roślin zielonej w strefie brzeg. wód powierzchni., z dopuszcz. bud. pomostów na wys. ośrodków turystyki wodnej, pól namiot. i biwakowych oraz wyzn. miejsc wodowania i odbioru kajaków. Zapobieganie zaśmieceniu i wylewaniu ścieków bytowych, w tym opróżnianiu toalet chemicznych z jedn. pływających w miejscach do tego nie przystosowanych. Przywracanie wyższych poziomów wód powierzchniowych oraz w gruncie przez małą i średnią retencję zwłaszcza na obszarach leśnych i w dorzeczu Krutyni. Utrzymywanie wysokich stanów wód w systemie Wielkich Jezior Mazurskich (stabilizacja na poziomie 115,90-116 m npm. zwłaszcza w okresie wiosennym i gospod. wodą jak zbiornik retencyjny) i w dolnym biegu rz. Krutyni (niezależnie od poz. wody w jeziorach za pomocą systemu śluz i wykonania bystry). Zapobieganie odwadnianiu środ. podmokłych i utrzymanie lub odtworzenie bagiennych warunków wodnych torfowisk. Ograniczenie nawożenia gnojowicą zwłaszcza na przedwiośniu i wczesną wiosną oraz w strefie 100 m od brzegów jezior i rzek i 25-30m od śródpolnych zbiorników wodnych i rozlewisk. Wyznaczenie i ochrona terenów tarliskowych. Wykluczenie niszczenia tarlisk i łąk ramienicowych przy połowach ryb. sprzętem ciągnionym. Wykluczenie rybackiego użytkowania jezior dystroficznych i rzek włośienicznikowych. Wykluczenie likwidowania, zasypywania i przekształcania zbiorników wodnych, starorzeczy oraz obszarów wodno-błotnych. Realizacja ochrony i regeneracji ekosystemów mokradłowych. Wyklucz. wprowadzania nawet oczyszczonych ścieków do rzeki Krutyni od jez. Krutyńskiego do Bełdan, oraz do jezior. Ochrona śródpolnych i śródleśnych zbiorn. astatycznych jako unikatowych biotopów. Wykluczenie melioracji powodujących osuszanie zagłębień teren., destabilizujących poziom wody w zagłębieniach nie gwarantując ich napełnienia w latach średnich, wykluczenie likwid. biotopów bagiennych, wykluczenie niszc. źródeł i ich najbliższego rejonu, wykluczenie obniżania poz. wody w jeziorach, odwadniania gleb organicznych bez zapewnienia nawodnień efektywnych. Ograniczenie do minimum stosowania melioracyjnych urządzeń technicznych na rzecz zabiegów agromelioracyjnych. Obsadzanie drzewami i krzewami cieków. Pozostawienie w stanie istniejącym wszystkich kotlin bezodpływowych, zagłębień terenowych itp. Ograniczenie turystyki i rekreacji wodnej i rozbud. związ. z tym infrastruktury do wskazanych miejsc i akwenów.

Uwagi dotyczące obszaru

sprawujący nadzór nad obszarem nie dysponuje danymi, na podstawie których mógłby dokonać oceny obszaru, o której mowa w art. 349 ust. 14 pr.w.

3 (obszar chroniony)

| | |
|--|--|
| Nazwa obszaru | Otuliny Mazurskiego Parku Krajobrazowego - Wschód |
| Typ obszaru | obszar chronionego krajobrazu |
| Kod INSPIRE obszaru | PL.ZIPOP.1393.OCHK.591 |
| Podstawa prawna utworzenia obszaru | rozporządzenie Nr 37 Wojewody Warmińsko-Mazurskiego z dnia 12 lipca 2002 r. w sprawie wprowadzenia zakazów dotyczących obszarów chronionego krajobrazu na terenie województwa warmińsko-mazurskiego; rozporządzenie Nr 21 Wojewody Warmińsko-Mazurskiego z dnia 14 kwietnia 2003 r. w sprawie wprowadzenia obszarów chronionego krajobrazu na terenie województwa warmińsko-mazurskiego; rozporządzenie Nr 136 Wojewody Warmińsko-Mazurskiego z dnia 12 listopada 2008 r. w sprawie Obszaru Chronionego Krajobrazu Otuliny Mazurskiego Parku Krajobrazowego - Wschód |
| Powierzchnia obszaru (całkowita) [ha] | 9250 |
| Udział obszaru w powierzchni JCWP [%] | 0.0003 |
| Udział obszaru w powierzchni zlewni JCWP [%] | 11.48 |

Cel środowiskowy dla obszaru

Zachowanie wyróżniającego się krajobrazu o zróżnicowanych ekosystemach, jego potencjału dla turystyki i wypoczynku oraz funkcji korytarzy ekologicznych. Utrzymywanie, a w razie potrzeby podwyższanie poziomu wód gruntowych [w lasach], w szczególności na siedliskach wilgotnych i bagiennych, tj. w borach bagiennych, olsach i łągach. Zachowanie i utrzymywanie w stanie zbliżonym do naturalnego istniejących śródleśnych cieków, mokradeł, torfowisk [w lasach]. Zachowanie śródpolnych torfowisk, zabagnień, podmokłości oraz oczek wodnych [poza lasami]. Ograniczenie melioracji odwadniających, w tym regulowania odpływu wody z sieci rowów, tylko do realizowanych w ramach racjonalnej gospodarki rolnej, jednak z bezwzględnym zachowaniem w stanie nienaruszonym terenów podmokłych, w tym torfowisk i obszarów wodno-błotnych oraz obszarów źródłiskowych cieków. Zachowanie i ochrona zbiorników wód powierzchniowych wraz z pasem roślinności okalającej, poza rowami melioracyjnymi. Ograniczenie wyznaczenia lokalizacji nowych wałów przeciwpowodziowych do rzeczywistej konieczności ochrony człowieka i jego mienia przed powodzią; w miarę możliwości wały należy lokalizować jak najdalej od koryta rzeki, wykorzystując naturalną rzeźbę terenu. Tworzenie stref buforowych wokół zbiorników wodnych w postaci pasów zadrzewień i zakrzewień, celem ograniczenia spływu substancji biogennych i zwiększenia różnorodności biologicznej. Ograniczenie prac regulacyjnych i utrzymaniowych rzek tylko do zakresu niezbędnego dla rzeczywistej ochrony przeciwpowodziowej. Zapewnienie swobodnej migracji rybom w ciekach poprzez budowę przepławek na istniejących i nowych budowach piętrzących. Utrzymanie i wprowadzanie zakrzewień i szuwarów wokół zbiorników wodnych, w szczególności starorzeczy i oczek wodnych jako bariery ograniczającej dostęp do linii brzegowej; utrzymanie lub tworzenie pasów zakrzewień i zadrzewień wzdłuż cieków jako naturalnej obudowy biologicznej ograniczającej spływ zanieczyszczeń z pól uprawnych. Ograniczenie działań powodujących obniżenie zwierciadła wód podziemnych, w szczególności budowy urządzeń drenarskich i rowów odwadniających na gruntach ornych, łąkach i pastwiskach w dolinach rzecznych oraz na krawędzi tarasów zalewowych i wysoczyzn. Zachowanie i ewentualne odtwarzanie korytarzy ekologicznych opartych o ekosystemy wodne, celem zachowania dróg migracji gatunków związanych z wodą. Zwiększanie retencji wodnej, przy czym zbiorniki małej retencji winny dodatkowo wzbogacać różnorodność biologiczną terenu, uwzględniając starorzecza i lokalne obniżenia terenu; w miarę możliwości technicznych i finansowych zalecane jest odtworzenie funkcji obszarów źródłiskowych o dużych zdolnościach retencyjnych; w miarę możliwości należy zachowywać lub odtwarzać siedliska hydrogeniczne mające dużą rolę w utrzymaniu lokalnej różnorodności biologicznej. Gospodarka rybacka na wodach powierzchniowych wspomagająca ochronę gatunków krytycznie zagrożonych i zagrożonych oraz promująca gatunki o pochodzeniu lokalnym, prowadząca do uzyskania struktury gatunkowej i wiekowej ryb właściwej dla danego typu wód.

Uwagi dotyczące obszaru

sprawujący nadzór nad obszarem nie dysponuje danymi, na podstawie których mógłby dokonać oceny obszaru, o której mowa w art. 349 ust. 14 pr.w.

4 (obszar chroniony)

| | |
|--|--|
| Nazwa obszaru | Puszczy i Jezior Piskich |
| Typ obszaru | obszar chronionego krajobrazu |
| Kod INSPIRE obszaru | PL.ZIPOP.1393.OCHK.609 |
| Podstawa prawna utworzenia obszaru | rozporządzenie nr 82/98 Wojewody Suwalskiego z dnia 15 czerwca 1998 r w sprawie zasad gospodarki przestrzennej na obszarach chronionego krajobrazu województwa suwalskiego; rozporządzenie Nr 37 Wojewody Warmińsko-Mazurskiego z dnia 12 lipca 2002 r. w sprawie wprowadzenia zakazów dotyczących obszarów chronionego krajobrazu na terenie województwa warmińsko-mazurskiego; rozporządzenie Nr 21 Wojewody Warmińsko-Mazurskiego z dnia 14 kwietnia 2003 r. w sprawie wprowadzenia obszarów chronionego krajobrazu na terenie województwa warmińsko-mazurskiego; rozporządzenie Nr 151 Wojewody Warmińsko-Mazurskiego z dnia 13 listopada 2008 r. w sprawie Obszaru Chronionego Krajobrazu Puszczy i Jezior Piskich; Uchwała NR XXX/671/17 SEJMIKU WOJEWÓDZTWA WARMIŃSKO-MAZURSKIEGO z dnia 26 września 2017 r. w sprawie Obszaru Chronionego Krajobrazu Puszczy i Jezior Piskich. |
| Powierzchnia obszaru (całkowita) [ha] | 43088.03 |
| Udział obszaru w powierzchni JCWP [%] | nie dotyczy |
| Udział obszaru w powierzchni zlewni JCWP [%] | 0.08 |

Cel środowiskowy dla obszaru

Zachowanie wyróżniającego się krajobrazu o zróżnicowanych ekosystemach, jego potencjału dla turystyki i wypoczynku oraz funkcji korytarzy ekologicznych. Utrzymywanie, a w razie potrzeby podwyższanie poziomu wód gruntowych, w szczególności na siedliskach wilgotnych i bagiennych, tj. w borach bagiennych, olsach i łągach. Budowa zbiorników małej retencji jako zbiorników wielofunkcyjnych, w szczególności podwyższających różnorodność biologiczną w lasach. Zachowanie i utrzymywanie w stanie zbliżonym do naturalnego istniejących śródleśnych cieków, mokradła, torfowisk [w ekosystemach leśnych]. Zachowanie śródpolnych torfowisk, zabagnień, podmokłości oraz oczek wodnych. Melioracje odwadniające, w tym regulowanie odpływu wody z sieci rowów, dopuszczalne tylko w ramach racjonalnej gospodarki rolnej, jednak z bezwzględnym zachowaniem w stanie nienaruszonym terenów podmokłych, w tym torfowisk i obszarów wodno-błotnych oraz obszarów źródłiskowych cieków, melioracje nawadniające zalecane są w przypadku stwierdzonego niekorzystnego dla racjonalnej gospodarki rolnej obniżenia poziomu wód gruntowych [w nieleśnych ekosystemach lądowych]. Zachowanie i ochrona zbiorników wód powierzchniowych wraz w pasem roślinności okalającej, poza rowami melioracyjnymi. Wyznaczenie lokalizacji nowych wałów przeciwpowodziowych w oparciu o rzeczywistą konieczność ochrony człowieka i jego mienia przed powodzią. Wały w miarę możliwości należy lokalizować jak najdalej od koryta rzeki wykorzystując naturalną rzeźbę terenu. Tworzenie stref buforowych wokół zbiorników wodnych w postaci pasów zadrzewień i zakrzewień celem ograniczenia spływu substancji biogenych z pól uprawnych i zwiększenie różnorodności biologicznej. Prace regulacyjne i utrzymaniowe rzek prowadzić tylko w zakresie niezbędnym dla rzeczywistej ochrony przeciwpowodziowej. Ograniczanie zabudowy na krawędziach wysoczyznowych w celu zachowania ciągłości przyrodniczo-krajobrazowej oraz ochrony krawędzi tarasów rzecznych przed ruchami osuwiskowymi. Rozpoznanie okresowych dróg migracji zwierząt, których rozwój związany jest bezpośrednio ze środowiskiem wodnym (w szczególności płazów) oraz podejmowanie działań w celu ich ochrony. Wznoszenie nowych budowli piętrzących na ciekach, rowach i kanałach (retencja korytowa) winno być poprzedzone analizą bilansu wodnego zlewni. Zapewnienie swobodnej migracji rybnym w ciekach poprzez budowę przepławek na istniejących i nowych budowlach piętrzących. Utrzymanie i wprowadzanie zakrzewień i szuwarów wokół zbiorników wodnych, w szczególności starorzeczy i oczek wodnych, jako bariery ograniczającej dostęp do linii brzegowej, utrzymanie lub tworzenie pasów zakrzewień i zadrzewień wzdłuż cieków jako naturalnej obudowy biologicznej ograniczającej spływ zanieczyszczeń z pól uprawnych. Ograniczenie działań powodujących obniżenie zwierciadła wód podziemnych, w szczególności budowy urządzeń drenarskich i rowów odwadniających na gruntach ornych, łąkach i pastwiskach w dolinach rzecznych oraz na krawędzi tarasów zalewowych. Opracowanie i wdrożenie programów reintrodukcji, restytucji, czynnej ochrony rzadkich i zagrożonych gatunków zwierząt, roślin i grzybów bezpośrednio związanych z ekosystemami wodnymi. Zachowanie i ewentualne odtwarzanie korytarzy ekologicznych opartych o ekosystemy wodne celem zachowania dróg migracji gatunków związanych z wodą, zwiększanie retencji wodnej, przy czym zbiorniki małej retencji winny dodatkowo wzbogacać różnorodność biologiczną terenu, uwzględniając starorzecza i lokalne obniżenia terenu. Zalecane jest odtworzenie funkcji obszarów źródłiskowych o dużych zdolnościach retencyjnych. Zachowywanie lub odtwarzanie siedlisk hydrogenicznych mających dużą rolę w utrzymaniu lokalnej różnorodności biologicznej. Rozpoznanie oraz ewentualna przebudowa struktury ichtiofauny zgodnie z charakterem siedliska we wszystkich zbiornikach wodnych przewidzianych do wykorzystania w myśl właściwych przepisów o rybactwie śródlądowym. Gospodarka rybacka na wodach powierzchniowych powinna wspomagać ochronę gatunków krytycznie zagrożonych i zagrożonych oraz promować gatunki o pochodzeniu lokalnym prowadząc do uzyskania struktury gatunkowej i wiekowej ryb właściwej dla danego typu wód.

Uwagi dotyczące obszaru

sprawujący nadzór nad obszarem nie dysponuje danymi, na podstawie których mógłby dokonać oceny obszaru, o której mowa w art. 349 ust. 14 pr.w.

5 (obszar chroniony)

| | |
|--|---|
| Nazwa obszaru | Puszcza Piska |
| Typ obszaru | obszar Natura 2000 |
| Kod INSPIRE obszaru | PL.ZIPOP.1393.N2K.PLB280008.B |
| Podstawa prawna utworzenia obszaru | rozporządzenie Ministra Środowiska z dnia 21 lipca 2004 r. w sprawie obszarów specjalnej ochrony ptaków Natura 2000 wraz z rozporządzeniami zmieniającymi |
| Powierzchnia obszaru (całkowita) [ha] | 172802.21 |
| Udział obszaru w powierzchni JCWP [%] | 100 |
| Udział obszaru w powierzchni zlewni JCWP [%] | 90.31 |

| | |
|--|---|
| Cel środowiskowy dla obszaru | utrzymanie lub przywrócenie właściwego stanu ochrony przedmiotów ochrony – gatunki: <i>Acrocephalus arundinaceus</i> r, <i>Alcedo atthis</i> r, <i>Anas crecca</i> r, <i>Aquila pomarina</i> r, <i>Botaurus stellaris</i> r, <i>Bucephala clangula</i> r, <i>Chlidonias niger</i> r, <i>Ciconia ciconia</i> r, <i>Ciconia nigra</i> r, <i>Circus aeruginosus</i> r, <i>Crex crex</i> r, <i>Cygnus olor</i> r, <i>Grus grus</i> r, <i>Haliaeetus albicilla</i> p, <i>Ixobrychus minutus</i> r, <i>Larus ridibundus</i> r, <i>Mergus merganser</i> r, <i>Milvus migrans</i> r, <i>Milvus milvus</i> r, <i>Netta rufina</i> r, <i>Pandion haliaetus</i> r, <i>Phalacrocorax carbo sinensis</i> r, <i>Podiceps cristatus</i> r, <i>Porzana parva</i> r, <i>Porzana porzana</i> r, <i>Sterna hirundo</i> r, <i>Tetrao tetrix tetrix</i> p, <i>Tringa ochropus</i> r (dokładne dane zawiera tabela wymagań wodnych właściwego stanu ochrony gatunków Natura 2000) |
| Uwagi dotyczące obszaru | projekt dokumentacji PZO |
| 6 (obszar chroniony) | |
| Nazwa obszaru | Jezioro Łuknajno |
| Typ obszaru | obszar Natura 2000 |
| Kod INSPIRE obszaru | PL.ZIPOP.1393.N2K.PLB280003.B |
| Podstawa prawna utworzenia obszaru | rozporządzenie Ministra Środowiska z dnia 21.07.2004 r. w sprawie obszarów specjalnej ochrony ptaków Natura 2000 |
| Powierzchnia obszaru (całkowita) [ha] | 1380.25 |
| Udział obszaru w powierzchni JCWP [%] | nie dotyczy |
| Udział obszaru w powierzchni zlewni JCWP [%] | 0.05 |
| Cel środowiskowy dla obszaru | Utrzymanie lub przywrócenie właściwego stanu ochrony przedmiotów ochrony - gatunki: <i>Cygnus olor</i> c, <i>Cygnus olor</i> r, <i>Cygnus olor</i> w, <i>Fulica atra</i> r, <i>Fulica atra</i> w, <i>Fulica atra</i> c, <i>Netta rufina</i> r, <i>Netta rufina</i> c, <i>Pandion haliaetus</i> r, <i>Podiceps cristatus</i> c, <i>Podiceps cristatus</i> r, <i>Porzana parva</i> r, <i>Rallus aquaticus</i> r [dokładne dane zawiera tabela wymagań wodnych właściwego stanu ochrony gatunków Natura 2000]. |
| Uwagi dotyczące obszaru | sprawujący nadzór nad obszarem nie dysponuje danymi, na podstawie których mógłby dokonać oceny obszaru, o której mowa w art. 349 ust. 14 pr.w. |
| 7 (obszar chroniony) | |
| Nazwa obszaru | Ostoja Piska |
| Typ obszaru | obszar Natura 2000 |
| Kod INSPIRE obszaru | PL.ZIPOP.1393.N2K.PLH280048.H |
| Podstawa prawna utworzenia obszaru | decyzja Komisji z dnia 10 stycznia 2011 r. w sprawie przyjęcia na mocy dyrektywy Rady 92/43/EWG czwartego zaktualizowanego wykazu terenów mających znaczenie dla Wspólnoty składających się na kontynentalny region biogeograficzny (notyfikowana jako dokument nr C(2010) 9669) (2011/64/UE); Decyzja wykonawcza Komisji (UE) 2022/231 z dnia 16 lutego 2022 r. w sprawie przyjęcia piętnastego zaktualizowanego wykazu terenów mających znaczenie dla Wspólnoty składających się na kontynentalny region biogeograficzny (notyfikowana jako dokument nr C(2022) 854) |
| Powierzchnia obszaru (całkowita) [ha] | 57826.61 |
| Udział obszaru w powierzchni JCWP [%] | 0.57 |
| Udział obszaru w powierzchni zlewni JCWP [%] | 2.37 |
| Cel środowiskowy dla obszaru | utrzymanie lub przywrócenie właściwego stanu ochrony przedmiotów ochrony – siedlisko przyrodnicze: 3140, 3150, 3160, 6410, 7110, 7140, 7150, 7210, 91D0, 91E0; gatunki: <i>Cobitis taenia</i> , <i>Bombina bombina</i> , <i>Triturus cristatus</i> , <i>Emys orbicularis</i> , <i>Castor fiber</i> , <i>Lutra lutra</i> , <i>Leucorrhinia pectoralis</i> , <i>Vertigo angustior</i> , <i>Hamatocaulis vernicosus</i> (dokładne dane zawiera tabela wymagań wodnych właściwego stanu ochrony siedlisk i gatunków Natura 2000) |
| Uwagi dotyczące obszaru | dokumentacja PZO |
| 8 (obszar chroniony) | |
| Nazwa obszaru | Osa |
| Typ obszaru | użytek ekologiczny |
| Kod INSPIRE obszaru | PL.ZIPOP.1393.UE.2810023.64 |
| Podstawa prawna utworzenia obszaru | rozporządzenie Nr 3 Wojewody Warmińsko-Mazurskiego z dnia 6 marca 2009 w sprawie ustanowienia użytku ekologicznego „Osa” |
| Powierzchnia obszaru (całkowita) [ha] | 209.7964 |

| | |
|--|---|
| Udział obszaru w powierzchni JCWP [%] | nie dotyczy |
| Udział obszaru w powierzchni zlewni JCWP [%] | 0.27 |
| Cel środowiskowy dla obszaru | Zachowanie przedmiotów ochrony: jezioro, mały ciek, mułowiska, namuliska i podmokliska |
| Uwagi dotyczące obszaru | w obowiązującym aPGW dla obszaru nie jest ustalony cel środowiskowy, którego osiągnięcie można ocenić |

9 (obszar chroniony)

| | |
|--|---|
| Nazwa obszaru | Wyspy na jeziorach województwa warmińsko-mazurskiego |
| Typ obszaru | użytek ekologiczny |
| Kod INSPIRE obszaru | PL.ZIPOP.1393.UE.2814112.103 |
| Podstawa prawna utworzenia obszaru | rozporządzenie Nr 96 Wojewody Warmińsko-Mazurskiego z dnia 30 lipca 2009 w sprawie ustanowienia użytku ekologicznego „Wyspy na jeziorach województwa warmińsko-mazurskiego”; Uchwała NR XXX/332/16 RADY MIEJSKIEJ W PISZU |
| Powierzchnia obszaru (całkowita) [ha] | 6.8296 |
| Udział obszaru w powierzchni JCWP [%] | 0.00003 |
| Udział obszaru w powierzchni zlewni JCWP [%] | 0.04 |
| Cel środowiskowy dla obszaru | Zachowanie przedmiotów ochrony: Wyspa jeziorna |
| Uwagi dotyczące obszaru | w obowiązującym aPGW dla obszaru nie jest ustalony cel środowiskowy, którego osiągnięcie można ocenić |

Obszary przeznaczone do ochrony gatunków zwierząt wodnych o znaczeniu gospodarczym

| | |
|--|---|
| Czy występują? | TAK - występują obszary przeznaczone do ochrony gatunków zwierząt wodnych o znaczeniu gospodarczym |
| Podstawa prawna utworzenia obszaru przeznaczonego do ochrony | Rozporządzenie Ministra Rolnictwa i Rozwoju Wsi z dnia 6 maja 2021 r. w sprawie określenia gatunków zwierząt wodnych o znaczeniu gospodarczym oraz obszarów przeznaczonych do ochrony tych gatunków |
| Cel dla obszaru przeznaczonego do ochrony | zapewnienie drożności dla migracji gatunków zwierząt wodnych o znaczeniu gospodarczym |

Gatunek chroniony

| | |
|--|--|
| Gatunek, którego obszar dotyczy | węgorz europejski (<i>Anguilla anguilla</i>) |
| Nazwa obszaru przeznaczonego do ochrony | Pisa (na całej długości); Pisa (na całej długości) |
| Udział obszaru przeznaczonego do ochrony w długości JCWP [%] | 98.5; 98.5 |

8. CEL ŚRODOWISKOWY

| | |
|--|---|
| Stan/potencjał ekologiczny | dobry stan ekologiczny; zapewnienie drożności cieku dla migracji zwierząt wodnych o znaczeniu gospodarczym (troć wędrowna) |
| Stan chemiczny | dobry stan chemiczny |
| Wymagania dla elementów biologicznych | |
| Podstawa wymagania | rozporządzenie Ministra Infrastruktury z dnia 25.06.2021 r. w sprawie klasyfikacji stanu ekologicznego, potencjału ekologicznego i stanu chemicznego oraz sposobu klasyfikacji stanu jednolitych części wód powierzchniowych, a także środowiskowych norm jakości dla substancji priorytetowych (Dz.U. 2021 poz. 1475) oraz załącznik IIaPGW prezentujący wartości graniczne SCW i SZCW |
| Parametry charakteryzujące cel środowiskowy | |
| Fitoplankton - Indeks fitoplanktonowy dla polskich jezior (PMPL) | ≤2,00 |
| Fitobentos - Indeks okrzemkowy dla jezior (IOJ) | ≥0,590 |
| Makrofity - Makrofitowy indeks stanu ekologicznego (ESMI) | ≥0,410 (Jeżeli ponad 75% fitolitoralu zajmują zbiorowiska gatunków negatywnych: <i>Ceratophyllum demersum</i> , <i>Ceratophyllum submersum</i> , <i>Elodea canadensis</i> , <i>Elodea nuttallii</i> , <i>Potamogeton friesii</i> lub <i>Stuckenia pectinata</i> , nadaje się klasę gorszą o 1. Jeżeli udział zbiorowisk ramienic w fitolitoralu jest większy niż 25%, nadaje się klasę I) |

| | |
|---|--------|
| Makrobezkręgowce bentosowe - Indeks LMI | ≥0,588 |
|---|--------|

| | |
|---|--------|
| Ichtiofauna - Jeziorowy indeks rybny LFI+ | ≥0,595 |
|---|--------|

Wymagania dla elementów fizykochemicznych

Podstawa wymagania

rozporządzenie Ministra Infrastruktury z dnia 25.06.2021 r. w sprawie klasyfikacji stanu ekologicznego, potencjału ekologicznego i stanu chemicznego oraz sposobu klasyfikacji stanu jednolitych części wód powierzchniowych, a także środowiskowych norm jakości dla substancji priorytetowych (Dz.U. 2021 poz. 1475)

Parametry charakteryzujące cel środowiskowy

| | |
|-----------------|-------------|
| Barwa (mg Pt/l) | nie dotyczy |
|-----------------|-------------|

| | |
|----------------------------|------|
| Przewodność w 20oC (uS/cm) | ≤600 |
|----------------------------|------|

| | |
|---------------------|------|
| Azot ogólny (mgN/l) | ≤1,5 |
|---------------------|------|

| | |
|-----------------------|-------|
| Fosfor ogólny (mgP/l) | ≤0,06 |
|-----------------------|-------|

| | |
|-----------|-------------|
| Odczyn pH | nie dotyczy |
|-----------|-------------|

| | |
|--|----|
| Przezroczystość - widzialność krążka Secchiego (m) | ≥2 |
|--|----|

Specyficzne zanieczyszczenia syntetyczne i niesyntetyczne

spełnienie wymagań załącznika 11 z rozporządzenia Ministra Infrastruktury z dnia 25.06.2021 r. w sprawie klasyfikacji stanu ekologicznego, potencjału ekologicznego i stanu chemicznego oraz sposobu klasyfikacji stanu jednolitych części wód powierzchniowych, a także środowiskowych norm jakości dla substancji priorytetowych (Dz.U. 2021 poz. 1475)

Wymagania dla elementów hydromorfologicznych

Podstawa wymagania

rozporządzenie Ministra Infrastruktury z dnia 25.06.2021 r. w sprawie klasyfikacji stanu ekologicznego, potencjału ekologicznego i stanu chemicznego oraz sposobu klasyfikacji stanu jednolitych części wód powierzchniowych, a także środowiskowych norm jakości dla substancji priorytetowych (Dz.U. 2021 poz. 1475)

Parametry charakteryzujące cel środowiskowy

nie ustala się

Wymagania dla wskaźników chemicznych

Podstawa wymagania

rozporządzenie Ministra Infrastruktury z dnia 25.06.2021 r. w sprawie klasyfikacji stanu ekologicznego, potencjału ekologicznego i stanu chemicznego oraz sposobu klasyfikacji stanu jednolitych części wód powierzchniowych, a także środowiskowych norm jakości dla substancji priorytetowych (Dz.U. 2021 poz. 1475)

Parametry charakteryzujące cel środowiskowy

spełnienie wymagań załącznika nr 14 rozporządzenia Ministra Infrastruktury z dnia 25.06.2021 r. w sprawie klasyfikacji stanu ekologicznego, potencjału ekologicznego i stanu chemicznego oraz sposobu klasyfikacji stanu jednolitych części wód powierzchniowych, a także środowiskowych norm jakości dla substancji priorytetowych (Dz.U. 2021 poz. 1475)

Wymagania dla obszarów chronionych będących jednolitymi częściami wód, przeznaczonymi do poboru wody na potrzeby zaopatrzenia ludności w wodę przeznaczoną do spożycia (wymagania dotyczą miejsc poboru wody)

Podstawa wymagania

NIE - JCWP nieprzeznaczona do poboru wody na potrzeby zaopatrzenia ludności w wodę przeznaczoną do spożycia przez ludzi

Wymagania dla obszarów chronionych będących jednolitymi częściami wód przeznaczonymi do celów rekreacyjnych, w tym kąpieliskowych (wymagania dotyczą fragmentu wód wykorzystywanego do celów kąpieliskowych)

Podstawa wymagania

NIE - JCWP nieprzeznaczona do celów rekreacyjnych, w tym kąpieliskowych

Wymagania dla obszarów wrażliwych na eutrofizację wywołaną zanieczyszczeniami pochodzącymi ze źródeł komunalnych, rozumianą jako wzbogacanie wód biogenami, w szczególności związkami azotu lub fosforu, powodującymi przyspieszony wzrost glonów oraz wyższych form życia roślinnego, w wyniku którego następują niepożądane zakłócenia biologicznych stosunków w środowisku wodnym oraz pogorszenie jakości tych wód

brak dodatkowych wymagań

Wymagania dla obszaru chronionego będącego obszarem przeznaczonym do ochrony siedlisk lub gatunków, ustanowionych w ustawie o ochronie przyrody, dla których utrzymanie lub poprawa stanu wód jest ważnym czynnikiem w ich ochronie

spełnienie celu wskazanego w rejestrze wykazu obszarów chronionych do ochrony siedlisk i gatunków dla obszarów przypisanych do JCWP

Wymagania dla obszarów przeznaczonych do ochrony gatunków zwierząt wodnych o znaczeniu gospodarczym

zapewnienie drożności dla migracji gatunków zwierząt wodnych o znaczeniu gospodarczym

Postęp w osiąganiu celów środowiskowych JCWP w porównaniu do aPGW 2016 r. (wg oceny stanu wód za lata 2014-2019)

Stan/potencjał ekologiczny

LW30234 - cel osiągnięty - utrzymanie dobrego stanu

Stan chemiczny

LW30234 - cel nieosiągnięty - pogorszenie do stanu złego

9. ODSTĘPSTWA OD OSIĄGNIĘCIA CELÓW ŚRODOWISKOWYCH JCWP

Przyczyna odstępstwa od osiągnięcia celów środowiskowych, tj. przyczyna złego stanu wód (lub zagrożenia osiągnięcia celu środowiskowego - w przypadku niemonitorowanych JCWP)

Warunki naturalne

Potencjał sorpcyjny - wrażliwość zlewni na presję antropogeniczną wyrażona w skali od 1 do 5 (5 - najmniejsza odporność)

2 - podwyższony

Czy JCWP cechuje się naturalną podatnością na presję wskutek niekorzystnych wartości potencjału sorpcyjnego

TAK - JCWP cechuje się naturalną podatnością na presję wskutek niekorzystnych wartości potencjału sorpcyjnego

Susza

nie dotyczy

Wskaźniki, dla których osiągnięcie celu środowiskowego jest determinowane przez warunki naturalne

Fizykochemiczne

nie dotyczy

Biologiczne

nie dotyczy

Chemiczne

Wskaźniki, dla których wykazano przekroczenie EQS w biocie

Presja pochodząca z innej/innych JCWP

Nazwa i kod JCWP

nie dotyczy (nie dotyczy)

Wskaźniki, dla których cel środowiskowy jest zagrożony przez presję z innej/innych JCWP

Charakteryzujące warunki biogenne (substancje biogenne)

nie dotyczy

Biologiczne

nie dotyczy

Chemiczne

nie dotyczy

Antropopresja w obrębie zlewni

Główne źródło presji troficznych

nie dotyczy

Główne źródło presji z grupy syntetycznych i niesyntetycznych substancji zanieczyszczających

nie dotyczy

Główne źródło presji hydromorfologicznych

nie dotyczy

Główne źródło presji chemicznych

Rozproszone - rozwój obszarów zurbanizowanych: transport, turystyka, odpływ miejski

Wskaźniki, dla których cel środowiskowy jest zagrożony przez presję występującą w zlewni JCWP

Fizykochemiczne

nie dotyczy

Biologiczne

nie dotyczy

Chemiczne

Bromowane difenyloetery, Rtęć

Skuteczność programu działań

Możliwe osiągnięcie celu środowiskowego (wskazanie do odroczenia w czasie terminu osiągnięcia celów środowiskowych, tj. do odstępstwa czasowego w trybie art. 4 ust. 4 RDW)

Wskaźniki stanu wód, dla których program działań daje wysoki stopień pewności na osiągnięcie celów środowiskowych do 2027 r.

| | |
|-----------------|---|
| Fizykochemiczne | nie dotyczy |
| Biologiczne | nie dotyczy |
| Chemiczne | Bromowane difenyloetery (występowanie w biocie), Rtęć (występowanie w biocie) |

Wskaźniki stanu wód, dla których program działań daje wysoki stopień pewności na osiągnięcie celów środowiskowych po 2027 r.

| | |
|-----------------|-------------|
| Fizykochemiczne | nie dotyczy |
| Biologiczne | nie dotyczy |
| Chemiczne | nie dotyczy |

Brak możliwości osiągnięcia celów środowiskowych (wskazanie do złagodzenia celów środowiskowych, tj. do odstępstwa w trybie art. 4 ust. 5 RDW)

Wskaźniki stanu wód, dla których program działań (przy założeniu jego pełnego wdrożenia) nie daje wysokiego stopnia pewności osiągnięcia celów środowiskowych

| | |
|-----------------|-------------|
| Fizykochemiczne | nie dotyczy |
| Biologiczne | nie dotyczy |
| Chemiczne | nie dotyczy |

Odroczenie w czasie terminu osiągnięcia celu środowiskowego (odstępstwo czasowe w trybie art. 4 ust. 4 RDW)

Czy ustanowiono odstępstwo? Tak, dla danej JCWP zostało ustanowione odstępstwo z art. 4 ust. 4 Ramowej Dyrektywy Wodnej

Wskaźniki/grupa wskaźników, w zakresie których przedłużono termin osiągnięcia celu środowiskowego JCWP (odstępstwo czasowe w trybie art. 4 ust. 4 RDW)

Dla których program działań daje wysoki stopień pewności na osiągnięcie celów środowiskowych do 2027 r.

| | |
|-----------------|---|
| Fizykochemiczne | nie dotyczy |
| Biologiczne | nie dotyczy |
| Chemiczne | Bromowane difenyloetery (występowanie w biocie), Rtęć (występowanie w biocie) |

Dla których program działań daje wysoki stopień pewności na osiągnięcie celów środowiskowych po 2027 r.

| | |
|-----------------|-------------|
| Fizykochemiczne | nie dotyczy |
| Biologiczne | nie dotyczy |
| Chemiczne | nie dotyczy |

Termin osiągnięcia celu środowiskowego Bromowane difenyloetery (b), Rtęć (b) - do 2027 r.

Uzasadnienie odstępstwa czasowego (w trybie art. 4 ust. 4 RDW)

Warunki naturalne uniemożliwiające osiągnięcie celów środowiskowych w perspektywie do końca 2027 r. (lub roku 2039 - dla substancji priorytetowych wprowadzonych dyrektywą 2013/39/UE)

| | |
|--|---|
| Naturalna podatność na presję wynikająca z potencjału sorpcyjnego zlewni | TAK - JCWP cechuje się naturalną podatnością na presję wskutek niekorzystnych wartości potencjału sorpcyjnego |
| Inne warunki naturalne | zanieczyszczenia z przeszłości |

Wykonalność techniczna (dotyczy wyłącznie przypadków, w których przyczyną złego stanu wód są substancje priorytetowe wprowadzone dyrektywą 2013/39/UE)

nie dotyczy

Nieproporcjonalne koszty: (dotyczy wyłącznie przypadków, w których przyczyną złego stanu wód są substancje priorytetowe wprowadzone dyrektywą 2013/39/UE)

nie dotyczy

Podsumowanie

odstępstwo polegające na odroczeniu terminu osiągnięcia celów środowiskowych jest związane z tym, że nie są osiągnięte (lub są zagrożone) cele środowiskowe JCWP w zakresie wskaźników: Bromowane difenyloetery (b), Rtęć (b). Jest to spowodowane warunkami naturalnymi (wskazanymi w kolumnie pn. „Warunki naturalne uniemożliwiające osiągnięcie celów środowiskowych w perspektywie do końca 2027 r. (lub roku 2039 - dla substancji priorytetowych wprowadzonych dyrektywą 2013/39/UE)”) a w odniesieniu do substancji priorytetowych wprowadzonych dyrektywą 2013/39/UE – brakiem możliwości technicznych (w tym: niewystarczającymi danymi na temat źródeł zanieczyszczenia) i nieproporcjonalnością kosztów. Warunkiem odstępstwa jest pełne i terminowe wdrożenie programu działań (którego zakres i skuteczność określono w zestawach działań).

Ustalenie mniej rygorystycznego celu środowiskowego (odstępstwo w trybie art. 4 ust. 5 RDW):

| | |
|--|---|
| Czy ustanowiono odstępstwo? | Nie, dla danej JCWP nie zostało ustanowione odstępstwo z art. 4 ust. 5 Ramowej Dyrektywy Wodnej |
| Wskaźniki/grupa wskaźników, w zakresie których ustalono mniej rygorystyczny cel środowiskowy dla JCWP (odstępstwo w trybie art. 4 ust. 5 RDW) | nie dotyczy |
| Uzasadnienie odstępstwa polegającego na złączeniu celów środowiskowych (w trybie art. 4 ust. 5 RDW) | |
| Warunki naturalne będące trwałą przyczyną nieosiągnięcia celów środowiskowych | nie dotyczy |
| Potrzeba społeczno-ekonomiczna zaspokajana przez źródło presji antropogenicznej determinującej na stan wód w stopniu zagrażającym osiągnięciu celów środowiskowych | nie dotyczy |
| Wyjaśnienie braku alternatywnego sposobu zaspokojenia potrzeby społeczno-ekonomicznej | nie dotyczy |
| Podsumowanie | nie dotyczy |

Czy w obrębie jcw planowane są inwestycje spełniające przesłanki odstępstwa z art. 4 ust. 7 RDW (wg stanu na 2021 rok)

| | |
|-----------------------------|---|
| Czy ustanowiono odstępstwo? | Nie, dla danej JCWP nie zostało ustanowione odstępstwo z art. 4 ust. 7 Ramowej Dyrektywy Wodnej |
|-----------------------------|---|

10. POZA OBOWIĄZKOWĄ REALIZACJĄ KATALOGU DZIAŁAŃ KRAJOWYCH WDRAŻA SIĘ ZESTAW DZIAŁAŃ
Działania podstawowe
1 (działanie podstawowe)

| | |
|---|---|
| ID działania | LW30234__LWP_09.01__JE__06910 |
| Kategoria działań | Redukcja emisji i zrzutów substancji priorytetowych |
| Grupa działań | Działania kontrolne związane z przeglądem pozwoleń |
| Nazwa działania | Kontrola gospodarowania wodami oraz przeglądy pozwoleń wodnoprawnych |
| Opis działania | Kontrola przestrzegania warunków ustalonych w decyzjach i korzystania z wód: przeglądy udzielonych pozwoleń wodnoprawnych dla wód, gdzie jest zagrożone osiągnięcie celów środowiskowych (na podstawie art. 325 pr.w.), kontrola gospodarowania wodami (na podstawie art. 334 pr.w.) oraz wykonanie przeglądów pozwoleń wodnoprawnych (na podstawie art. 416 pr.w.) - w zakresie wprowadzania ścieków do wód lub do ziemi, lub do urządzeń kanalizacyjnych. |
| Koszt realizacji [PLN] | Brak danych do wyceny |
| Źródło finansowania | 1. Środki własne. |
| Termin realizacji | działanie ciągłe |
| Jednostka odpowiedzialna za realizację | RZGW Białystok; ZZ w Giżycku; WIOŚ w Olsztynie |
| Jednostka odpowiedzialna za sprawozdawczość | RZGW Białystok; ZZ w Giżycku; WIOŚ w Olsztynie |

2 (działanie podstawowe)

| | |
|-------------------|--|
| ID działania | LW30234__LWC_08.01__OC__01554 |
| Kategoria działań | Poprawa warunków dla obszarów chronionych |
| Grupa działań | Realizacja działań wynikających z planów ochrony i planów zadań ochronnych dla obszarów chronionych |
| Nazwa działania | Realizacja działań wynikających z planów ochrony i planów zadań ochronnych dla obszarów chronionych. |

| | |
|---|--|
| Opis działania | <p>W Parku i jego otulinie wprowadza się alokację jezior określającą priorytetowe użytkowanie jezior, główne funkcje poszczególnych zbiorników: na jeziorach nie objętych rezerwatami przyrody dopuszcza się prowadzenie racjonalnej gospodarki rybackiej (w oparciu o operaty rybackie pozytywnie zaopiniowane przez Instytut Rybactwa Śródlądowego w Olsztynie) wraz amatorskim połowem ryb; gospodarka ta spełnia wymogi zrównoważonego rybactwa tzn.: umożliwia utrzymanie i przywracanie zdrowych populacji docelowych gatunków ryb oraz sprzyja utrzymaniu integralności ekosystemów jeziornych; na jeziorach o szczególnych walorach przyrodniczych i krajobrazowych należy prowadzić publicznie udokumentowany nadzór nad gospodarką rybacką (Mokre, Uplik, Zdrużno, Majcz Wielki, Majcz Mały, Zatoka Łuknańska jeziora Śniardwy, Kaczerajno oraz jeziora już objęte ochroną rezerwatową z dopuszczonym gospodarowaniem rybackim) i amatorskim połowem ryb (Zdrężno, Kołowin, Kołowinek, Gryżewskie, Flos, Skok, Skarp, Wesołek, Jegocin Duży, pd. część Zatoki Wygryńskiej jeziora Bełdany); jeziora, których główną funkcją może być zarówno gospodarka rybacka, jak i amatorski połów ryb: Śniardwy, Wejsunek, Jegocin Mały, Kuc, Zdrużno; na poszczególnych jeziorach w tej grupie dopuszcza się użytkowanie rekreacyjne na poziomie nie kolidującym z gospodarką rybacką i amatorskim połowem ryb. Oznacza to, że lokalizacja jakichkolwiek obiektów rekreacyjnych trwałych lub okresowych nie może doprowadzać do niszczenia stref rozrodu ryb, bytowania narybku itp.; jeziora, których główną funkcją powinno być użytkowanie rekreacyjne np.: Bełdany, Guzianka Wielka i Mała, Mikołajskie; na terenie Parku są to wody określone w obwieszczeniu RZGW (29 r.); gospodarka rybacka i amatorski połów ryb na tych jeziorach winny być podporządkowane realizacji funkcji głównej. Oznacza to, że lokalizacja obiektów rekreacyjnych na poszczególnych jeziorach tej grupy winna uwzględniać przede wszystkim zasady ochrony jezior (utrzymywanie lub poprawa jakości wód), w mniejszym zaś stopniu interesy gospodarki rybackiej i amatorskiego połowu ryb; na jeziorach objętych ochroną, jako rezerwaty przyrody obowiązuje zakaz prowadzenia gospodarki rybackiej i amatorskiego połowu ryb, chyba, że zostaną one dopuszczone na mocy planu ochrony lub zadań ochronnych ustanowionych dla rezerwatu, lub indywidualnej zgody Regionalnego Dyrektora Ochrony Środowiska w Olsztynie wydanej na wniosek zainteresowanego. (Mazurski Park Krajobrazowy).</p> |
| Koszt realizacji [PLN] | Zgodnie z wyceną sprawującego nadzór nad obszarem |
| Źródło finansowania | W zależności od czasu i zakresu realizacji działania oraz możliwości jednostki odpowiedzialnej za realizację np. Środki własne, Środki UE: Europejski Fundusz Rozwoju Regionalnego (EFRR), Europejski Fundusz Rolny na rzecz Rozwoju Obszarów Wiejskich (EFRROW), Program LIFE, Środki krajowe - NFOŚiGW/WFOŚiGW, Mechanizm Finansowy EOG/Norweski Mechanizm Finansowy. |
| Termin realizacji | w okresie obowiązywania PZO/PO |
| Jednostka odpowiedzialna za realizację | Samorząd Województwa Warmińsko-Mazurskiego |
| Jednostka odpowiedzialna za sprawozdawczość | Samorząd Województwa Warmińsko-Mazurskiego |
| 3 (działanie podstawowe) | |
| ID działania | LW30234__LWC_08.01__OC__01553 |
| Kategoria działań | Poprawa warunków dla obszarów chronionych |
| Grupa działań | Realizacja działań wynikających z planów ochrony i planów zadań ochronnych dla obszarów chronionych |
| Nazwa działania | Realizacja działań wynikających z planów ochrony i planów zadań ochronnych dla obszarów chronionych. |
| Opis działania | W miejscowościach położonych nad jeziorami, w których projektuje się nowe zainwestowanie, wskazane jest wykonywanie sieci wodociągowej równoległej z siecią kanalizacyjną oraz obiektami oczyszczania ścieków. (Mazurski Park Krajobrazowy). |
| Koszt realizacji [PLN] | Zgodnie z wyceną sprawującego nadzór nad obszarem |
| Źródło finansowania | W zależności od czasu i zakresu realizacji działania oraz możliwości jednostki odpowiedzialnej za realizację np. Środki własne, Środki UE: Europejski Fundusz Rozwoju Regionalnego (EFRR), Europejski Fundusz Rolny na rzecz Rozwoju Obszarów Wiejskich (EFRROW), Program LIFE, Środki krajowe - NFOŚiGW/WFOŚiGW, Mechanizm Finansowy EOG/Norweski Mechanizm Finansowy. |
| Termin realizacji | w okresie obowiązywania PZO/PO |
| Jednostka odpowiedzialna za realizację | Samorząd Województwa Warmińsko-Mazurskiego |
| Jednostka odpowiedzialna za sprawozdawczość | Samorząd Województwa Warmińsko-Mazurskiego |

4 (działanie podstawowe)

| | |
|---|---|
| ID działania | LW30234__LWC_08.01__OC__01556 |
| Kategoria działań | Poprawa warunków dla obszarów chronionych |
| Grupa działań | Realizacja działań wynikających z planów ochrony i planów zadań ochronnych dla obszarów chronionych |
| Nazwa działania | Realizacja działań wynikających z planów ochrony i planów zadań ochronnych dla obszarów chronionych. |
| Opis działania | Zakaz likwidowania, zasypywania i przekształcania zbiorników wodnych, starorzeczy oraz obszarów wodno-błotnych. (Mazurski Park Krajobrazowy). |
| Koszt realizacji [PLN] | Zgodnie z wyceną sprawującego nadzór nad obszarem |
| Źródło finansowania | W zależności od czasu i zakresu realizacji działania oraz możliwości jednostki odpowiedzialnej za realizację np. Środki własne, Środki UE: Europejski Fundusz Rozwoju Regionalnego (EFRR), Europejski Fundusz Rolny na rzecz Rozwoju Obszarów Wiejskich (EFRROW), Program LIFE, Środki krajowe - NFOŚiGW/WFOŚiGW, Mechanizm Finansowy EOG/Norweski Mechanizm Finansowy. |
| Termin realizacji | w okresie obowiązywania PZO/PO |
| Jednostka odpowiedzialna za realizację | Samorząd Województwa Warmińsko-Mazurskiego |
| Jednostka odpowiedzialna za sprawozdawczość | Samorząd Województwa Warmińsko-Mazurskiego |

5 (działanie podstawowe)

| | |
|---|--|
| ID działania | LW30234__LWC_08.01__OC__01555 |
| Kategoria działań | Poprawa warunków dla obszarów chronionych |
| Grupa działań | Realizacja działań wynikających z planów ochrony i planów zadań ochronnych dla obszarów chronionych |
| Nazwa działania | Realizacja działań wynikających z planów ochrony i planów zadań ochronnych dla obszarów chronionych. |
| Opis działania | W ramach ochrony gleb i wód przed pogorszeniem się ich właściwości w całej zlewni jeziora Śniardwy należy stosować melioracje uwzględniające dobór właściwych rozwiązań technicznych, stosowanie urządzeń spełniających przede wszystkim wymogi ekologiczne uwzględniając zasadę trwałości wszystkich elementów przyrodniczych i krajobrazu oraz funkcję rekreacyjną terenu. (Mazurski Park Krajobrazowy). |
| Koszt realizacji [PLN] | Zgodnie z wyceną sprawującego nadzór nad obszarem |
| Źródło finansowania | W zależności od czasu i zakresu realizacji działania oraz możliwości jednostki odpowiedzialnej za realizację np. Środki własne, Środki UE: Europejski Fundusz Rozwoju Regionalnego (EFRR), Europejski Fundusz Rolny na rzecz Rozwoju Obszarów Wiejskich (EFRROW), Program LIFE, Środki krajowe - NFOŚiGW/WFOŚiGW, Mechanizm Finansowy EOG/Norweski Mechanizm Finansowy. |
| Termin realizacji | w okresie obowiązywania PZO/PO |
| Jednostka odpowiedzialna za realizację | Samorząd Województwa Warmińsko-Mazurskiego |
| Jednostka odpowiedzialna za sprawozdawczość | Samorząd Województwa Warmińsko-Mazurskiego |

6 (działanie podstawowe)

| | |
|-------------------|--|
| ID działania | LW30234__LWC_08.01__OC__01548 |
| Kategoria działań | Poprawa warunków dla obszarów chronionych |
| Grupa działań | Realizacja działań wynikających z planów ochrony i planów zadań ochronnych dla obszarów chronionych |
| Nazwa działania | Realizacja działań wynikających z planów ochrony i planów zadań ochronnych dla obszarów chronionych. |

| | |
|---|--|
| Opis działania | <p>Ogólne zasady gospodarki rybackiej i wędkarskiego połowu ryb wynikające ze statusu Parku, a także bezsprzecznych, gospodarczych walorów jezior tego terenu, stawiają wymagania racjonalnego użytkowania jezior; w jeziorach położonych na terenie Parku należy: - kontynuować zarybianie węgorzem tam, gdzie to jest zasadne, - prowadzić gospodarkę sieją i sielawą w jeziorach spełniających wymagania termiczno-tlenowe dla tych gatunków (jeziora sielawowe), - utrzymać jak największą różnorodność gatunkową ryb rodzimych, dostosowaną do odpowiednich typów ekosystemów wodnych, - zapobiegać przypadkowemu wprowadzaniu do jezior jakichkolwiek gatunków obcych dla rodzimej ichtiofauny. Jest to konieczne z uwagi na to, że introdukcja gatunków obcych wiąże się z niebezpieczeństwem rozprzestrzeniania się chorób ryb dotychczas niewystępujących w naszym kraju, ponadto wprowadzanie gatunków obcych może powodować istotne zmiany składu gatunkowego ichtiofauny, m.in. poprzez konkurencję pokarmową lub siedliskową, - nie stosować agregatów elektrycznych do gospodarczych połowów ryb, - wśród istniejących obwodów rybackich utworzyć obręby ochronne tarliskowe z możliwością prowadzenia połowu w okresie tarła w oparciu o pozwolenia Marszałka Województwa zaopiniowane przez dyrektora Parku, obejmujące najważniejsze akweny tarliskowe w Parku takie, jak: Zatoka Łukniańska Śniardw, jezioro Kaczerajno, Zatoka Iznocka i Wygryńska Bełdan, Jezioro Krutyńskie, Jerzewko, jezioro Duś, jezioro Kołowin i Kołowinek; w rejonach połączeń tych wód z innymi akwenami i odcinkami rzek nie stosować jakichkolwiek przestaw połowowych; całoroczny zakaz planowych połowów (z wyjątkiem zgody dyrektora RDOŚ) dotyczy jezior Łuknajno, Gardyńskie, Malinówko, oraz rzeki Krutyni - od mostu w Ukcie do Jeziora Gardyńskiego, - zaniechać wędkarskiego użytkowania drobnych zbiorników, zwłaszcza jezior dystroficznych, Dziennik Urzędowy Województwa Warmińsko-Mazurskiego - 62 - Poz. 2722 - amatorski połów ryb, może odbywać się w miejscach wyznaczonych nie kolidujących z ochroną rzadkich gatunków zwierząt. (Mazurski Park Krajobrazowy).</p> |
| Koszt realizacji [PLN] | Zgodnie z wyceną sprawującego nadzór nad obszarem |
| Źródło finansowania | W zależności od czasu i zakresu realizacji działania oraz możliwości jednostki odpowiedzialnej za realizację np. Środki własne, Środki UE: Europejski Fundusz Rozwoju Regionalnego (EFRR), Europejski Fundusz Rolny na rzecz Rozwoju Obszarów Wiejskich (EFRROW), Program LIFE, Środki krajowe - NFOŚiGW/WFOŚiGW, Mechanizm Finansowy EOG/Norweski Mechanizm Finansowy. |
| Termin realizacji | w okresie obowiązywania PZO/PO |
| Jednostka odpowiedzialna za realizację | Samorząd Województwa Warmińsko-Mazurskiego |
| Jednostka odpowiedzialna za sprawozdawczość | Samorząd Województwa Warmińsko-Mazurskiego |
| 7 (działanie podstawowe) | |
| ID działania | LW30234__LWP_07.01__JE__06908 |
| Kategoria działań | Gospodarka ściekowa |
| Grupa działań | Gospodarka ściekowa w obszarach niezurbanizowanych |
| Nazwa działania | Uporządkowanie i poprawa infrastruktury związanej z gospodarką ściekową na obszarze gminy poza aglomeracjami. |
| Opis działania | Realizacja działań wynikających z opracowania powstałego w ramach działania LWP_06.03, w tym m.in.: - Budowa/modernizacja oczyszczalni ścieków- Budowa/modernizacja sieci kanalizacyjnej- Programy wsparcia finansowego budowy indywidualnych systemów oczyszczania ścieków- Programy wsparcia finansowego budowy i remont bezodpływowych zbiorników na ścieki. |
| Koszt realizacji [PLN] | Brak danych do wyceny |
| Źródło finansowania | 1. Środki własne.2. Środki UE: Europejski Fundusz Rozwoju Regionalnego (EFRR).3. Środki UE: Fundusz Spójności (FS). |
| Termin realizacji | 2027 |
| Jednostka odpowiedzialna za realizację | gmina Ruciane-Nida, gmina Pisz, gmina Mikołajki, gmina Orzysz; PW-K gminy Ruciane-Nida, PW-K gminy Pisz, PW-K gminy Mikołajki, PW-K gminy Orzysz |
| Jednostka odpowiedzialna za sprawozdawczość | gmina Ruciane-Nida, gmina Pisz, gmina Mikołajki, gmina Orzysz |
| 8 (działanie podstawowe) | |
| ID działania | LW30234__LWC_08.01__OC__01545 |
| Kategoria działań | Poprawa warunków dla obszarów chronionych |

| | |
|---|--|
| Grupa działań | Realizacja działań wynikających z planów ochrony i planów zadań ochronnych dla obszarów chronionych |
| Nazwa działania | Realizacja działań wynikających z planów ochrony i planów zadań ochronnych dla obszarów chronionych. |
| Opis działania | Jezióra na terenie Parku należy pozostawić w zasobach Skarbu Państwa; w przypadku zamiaru prowadzenia działań inwestycyjnych na gruntach przyległych do wód państwowych konieczne jest dokonanie rozgraniczenia geodezyjnego gruntów w tym przypadku ustalenia linii brzegowych jezior i rzek, zgodnie z art.15 ustawy z dnia 18 lipca 21 r. Prawo wodne (Dz. U. 25 r. Nr 239, poz. 219 ze zm.). (Mazurski Park Krajobrazowy). |
| Koszt realizacji [PLN] | Zgodnie z wyceną sprawującego nadzór nad obszarem |
| Źródło finansowania | W zależności od czasu i zakresu realizacji działania oraz możliwości jednostki odpowiedzialnej za realizację np. Środki własne, Środki UE: Europejski Fundusz Rozwoju Regionalnego (EFRR), Europejski Fundusz Rolny na rzecz Rozwoju Obszarów Wiejskich (EFRROW), Program LIFE, Środki krajowe - NFOŚiGW/WFOŚiGW, Mechanizm Finansowy EOG/Norweski Mechanizm Finansowy. |
| Termin realizacji | w okresie obowiązywania PZO/PO |
| Jednostka odpowiedzialna za realizację | Samorząd Województwa Warmińsko-Mazurskiego |
| Jednostka odpowiedzialna za sprawozdawczość | Samorząd Województwa Warmińsko-Mazurskiego |

9 (działanie podstawowe)

| | |
|---|--|
| ID działania | LW30234__LWC_08.01__OC__01549 |
| Kategoria działań | Poprawa warunków dla obszarów chronionych |
| Grupa działań | Realizacja działań wynikających z planów ochrony i planów zadań ochronnych dla obszarów chronionych |
| Nazwa działania | Realizacja działań wynikających z planów ochrony i planów zadań ochronnych dla obszarów chronionych. |
| Opis działania | Ograniczenie presji turystycznej (ograniczenie lokalizacji nowych obiektów budowlanych, pól kempingowych i parkingów) na południowo-zachodni brzeg Śniardw w rejonie jeziora Warnoły oraz na północno-zachodni i północny brzeg jeziora Śniardwy w rejonie Zatoki Łukniańskiej, Lasu Łukniańskiego i wsi Dziubiele; - przystanie żeglarskie należy lokalizować w rejonach wsi Zdory, Kwik, Nowe Guty, Okartowo, Suchy Róg, Popielno, - dopuszczalne jest utrzymanie pól biwakowych dla wodniaków, jeśli nie koliduje to z ochroną fauny, flory i ekosystemów; warunkiem istnienia dotychczasowych i nowo organizowanych musi być zapewnienie odpowiednich warunków sanitarnych (sanitariaty i pojemniki na odpadki nie mogą być lokalizowane bliżej jak 5 m od brzegów, zbiorników i cieków wodnych), - strefa brzegowa jeziora stykającego się z biwakowiskiem powinna zostać obsadzona przez gospodarza pola krzewami od strony lądu w pasie 5 m, każde pole biwakowe musi mieć zapewniony nadzór przez osobę odpowiedzialną za nie, - na terenie pól biwakowych dozwolone jest palenie ognisk w miejscach do tego wyznaczonych i odpowiednio przygotowanych, - wyznaczanie nowych miejsc biwakowych na terenach leśnych i decyzja o pozostawieniu istniejących należy do właściwego nadleśnictwa po konsultacji z dyrektorem Parku. Na terenach pozostałych z dyrektor Parku uzgadnia decyzję z właściwymi samorządami - na obszarach wód musi być zachowane bezpieczeństwo użytkowników (kąpieliska, szlaki wodne) wg zapisów art. 1, 2 i 4 ustawy z dnia 18 sierpnia 211 r. o bezpieczeństwie osób przebywających na obszarach wodnych. (Mazurski Park Krajobrazowy). |
| Koszt realizacji [PLN] | Zgodnie z wyceną sprawującego nadzór nad obszarem |
| Źródło finansowania | W zależności od czasu i zakresu realizacji działania oraz możliwości jednostki odpowiedzialnej za realizację np. Środki własne, Środki UE: Europejski Fundusz Rozwoju Regionalnego (EFRR), Europejski Fundusz Rolny na rzecz Rozwoju Obszarów Wiejskich (EFRROW), Program LIFE, Środki krajowe - NFOŚiGW/WFOŚiGW, Mechanizm Finansowy EOG/Norweski Mechanizm Finansowy. |
| Termin realizacji | w okresie obowiązywania PZO/PO |
| Jednostka odpowiedzialna za realizację | Samorząd Województwa Warmińsko-Mazurskiego |
| Jednostka odpowiedzialna za sprawozdawczość | Samorząd Województwa Warmińsko-Mazurskiego |

10 (działanie podstawowe)

| | |
|--------------|-------------------------------|
| ID działania | LW30234__LWC_08.01__OC__01547 |
|--------------|-------------------------------|

| | |
|---|--|
| Kategoria działań | Poprawa warunków dla obszarów chronionych |
| Grupa działań | Realizacja działań wynikających z planów ochrony i planów zadań ochronnych dla obszarów chronionych |
| Nazwa działania | Realizacja działań wynikających z planów ochrony i planów zadań ochronnych dla obszarów chronionych. |
| Opis działania | Ochrona przed zmianą stosunków wodnych. (Mazurski Park Krajobrazowy). |
| Koszt realizacji [PLN] | Zgodnie z wyceną sprawującego nadzór nad obszarem |
| Źródło finansowania | W zależności od czasu i zakresu realizacji działania oraz możliwości jednostki odpowiedzialnej za realizację np. Środki własne, Środki UE: Europejski Fundusz Rozwoju Regionalnego (EFRR), Europejski Fundusz Rolny na rzecz Rozwoju Obszarów Wiejskich (EFRROW), Program LIFE, Środki krajowe - NFOŚiGW/WFOŚiGW, Mechanizm Finansowy EOG/Norweski Mechanizm Finansowy. |
| Termin realizacji | w okresie obowiązywania PZO/PO |
| Jednostka odpowiedzialna za realizację | Samorząd Województwa Warmińsko-Mazurskiego |
| Jednostka odpowiedzialna za sprawozdawczość | Samorząd Województwa Warmińsko-Mazurskiego |
| 11 (działanie podstawowe) | |
| ID działania | LW30234__LWC_08.01__OC__01546 |
| Kategoria działań | Poprawa warunków dla obszarów chronionych |
| Grupa działań | Realizacja działań wynikających z planów ochrony i planów zadań ochronnych dla obszarów chronionych |
| Nazwa działania | Realizacja działań wynikających z planów ochrony i planów zadań ochronnych dla obszarów chronionych. |
| Opis działania | Należy ustabilizować stan Wielkich Jezior Mazurskich (Śniardwy, Bełdany, Mikołajskie) na rzędnej w przedziale 115, 9 - 116, 2 m n.p.m. w okresie wiosennym z uwagi na tarliska ryb oraz łęgowiska i żerowiska ptaków; w systemie Wielkich Jezior Mazurskich musi być prowadzona gospodarka wodna, jak na zbiorniku retencyjnym; wyrównanie odpływów pozwoli na podwyższenie przepływow niżówkowych w rzekach Pisa i Narew, tym samym na zwiększenie ich zdolności regeneracyjnej i atrakcyjności turystycznej. (Mazurski Park Krajobrazowy). |
| Koszt realizacji [PLN] | Zgodnie z wyceną sprawującego nadzór nad obszarem |
| Źródło finansowania | W zależności od czasu i zakresu realizacji działania oraz możliwości jednostki odpowiedzialnej za realizację np. Środki własne, Środki UE: Europejski Fundusz Rozwoju Regionalnego (EFRR), Europejski Fundusz Rolny na rzecz Rozwoju Obszarów Wiejskich (EFRROW), Program LIFE, Środki krajowe - NFOŚiGW/WFOŚiGW, Mechanizm Finansowy EOG/Norweski Mechanizm Finansowy. |
| Termin realizacji | w okresie obowiązywania PZO/PO |
| Jednostka odpowiedzialna za realizację | Samorząd Województwa Warmińsko-Mazurskiego |
| Jednostka odpowiedzialna za sprawozdawczość | Samorząd Województwa Warmińsko-Mazurskiego |
| 12 (działanie podstawowe) | |
| ID działania | LW30234__LWC_08.01__OC__01551 |
| Kategoria działań | Poprawa warunków dla obszarów chronionych |
| Grupa działań | Realizacja działań wynikających z planów ochrony i planów zadań ochronnych dla obszarów chronionych |
| Nazwa działania | Realizacja działań wynikających z planów ochrony i planów zadań ochronnych dla obszarów chronionych. |
| Opis działania | Realizacja projektów ochrony i regeneracji ekosystemów mokradłowych. (Mazurski Park Krajobrazowy). |
| Koszt realizacji [PLN] | Zgodnie z wyceną sprawującego nadzór nad obszarem |
| Źródło finansowania | W zależności od czasu i zakresu realizacji działania oraz możliwości jednostki odpowiedzialnej za realizację np. Środki własne, Środki UE: Europejski Fundusz Rozwoju Regionalnego (EFRR), Europejski Fundusz Rolny na rzecz Rozwoju Obszarów Wiejskich (EFRROW), Program LIFE, Środki krajowe - NFOŚiGW/WFOŚiGW, Mechanizm Finansowy EOG/Norweski Mechanizm Finansowy. |
| Termin realizacji | w okresie obowiązywania PZO/PO |

| | |
|---|---|
| Jednostka odpowiedzialna za realizację | Samorząd Województwa Warmińsko-Mazurskiego |
| Jednostka odpowiedzialna za sprawozdawczość | Samorząd Województwa Warmińsko-Mazurskiego |
| 13 (działanie podstawowe) | |
| ID działania | LW30234__LWC_08.01__OC__01552 |
| Kategoria działań | Poprawa warunków dla obszarów chronionych |
| Grupa działań | Realizacja działań wynikających z planów ochrony i planów zadań ochronnych dla obszarów chronionych |
| Nazwa działania | Realizacja działań wynikających z planów ochrony i planów zadań ochronnych dla obszarów chronionych. |
| Opis działania | W miejscowościach położonych nad jeziorami i rzeką Krutynią, w których już istnieje sieć wodociągowa priorytetowo należy potraktować gospodarkę ściekową z uwzględnieniem kanalizacji sanitarnej i oczyszczalni ścieków bądź systemów przesyłowych. (Mazurski Park Krajobrazowy). |
| Koszt realizacji [PLN] | Zgodnie z wyceną sprawującego nadzór nad obszarem |
| Źródło finansowania | W zależności od czasu i zakresu realizacji działania oraz możliwości jednostki odpowiedzialnej za realizację np. Środki własne, Środki UE: Europejski Fundusz Rozwoju Regionalnego (EFRR), Europejski Fundusz Rolny na rzecz Rozwoju Obszarów Wiejskich (EFRROW), Program LIFE, Środki krajowe - NFOŚiGW/WFOŚiGW, Mechanizm Finansowy EOG/Norweski Mechanizm Finansowy. |
| Termin realizacji | w okresie obowiązywania PZO/PO |
| Jednostka odpowiedzialna za realizację | Samorząd Województwa Warmińsko-Mazurskiego |
| Jednostka odpowiedzialna za sprawozdawczość | Samorząd Województwa Warmińsko-Mazurskiego |
| 14 (działanie podstawowe) | |
| ID działania | LW30234__LWC_08.01__OC__01550 |
| Kategoria działań | Poprawa warunków dla obszarów chronionych |
| Grupa działań | Realizacja działań wynikających z planów ochrony i planów zadań ochronnych dla obszarów chronionych |
| Nazwa działania | Realizacja działań wynikających z planów ochrony i planów zadań ochronnych dla obszarów chronionych. |
| Opis działania | Prowadząc melioracje nie można: - powodować trwałych zmian krajobrazu, m.in. przez niwelację zagłębień terenowych, ani przez ich osuszanie, - destabilizować poziomu lustra wody w zagłębieniach w sposób nie gwarantujący napełnienia w latach średnich, - karczować bez uzasadnionej potrzeby drzew i krzewów na trasach urządzeń melioracyjnych, - likwidować potorfii i zakrzaczeń na terenach zdewastowanych, - likwidować zadrzewień na użytkach zielonych, - likwidować biotopów bagiennych, - obniżyć poziomu wody w jeziorach, - niszczyć źródliska i ich najbliższy rejon, - zmieniać poziomy wód gruntowych na terenie Parku bez opinii dyrektora Parku, - meliorować gleb organicznych użytków zielonych bez zapewnienia nawodnień efektywnych. (Mazurski Park Krajobrazowy). |
| Koszt realizacji [PLN] | Zgodnie z wyceną sprawującego nadzór nad obszarem |
| Źródło finansowania | W zależności od czasu i zakresu realizacji działania oraz możliwości jednostki odpowiedzialnej za realizację np. Środki własne, Środki UE: Europejski Fundusz Rozwoju Regionalnego (EFRR), Europejski Fundusz Rolny na rzecz Rozwoju Obszarów Wiejskich (EFRROW), Program LIFE, Środki krajowe - NFOŚiGW/WFOŚiGW, Mechanizm Finansowy EOG/Norweski Mechanizm Finansowy. |
| Termin realizacji | w okresie obowiązywania PZO/PO |
| Jednostka odpowiedzialna za realizację | Samorząd Województwa Warmińsko-Mazurskiego |
| Jednostka odpowiedzialna za sprawozdawczość | Samorząd Województwa Warmińsko-Mazurskiego |

Działania uzupełniające

| | |
|------------------------------------|-------------------------------|
| 1 (działanie uzupełniające) | |
| ID działania | LW30234__LWP_06.03__JE__06907 |

| | |
|---|---|
| Kategoria działań | Gospodarka ściekowa |
| Grupa działań | Gospodarka ściekowa w obszarach niezurbanizowanych |
| Nazwa działania | Analizy techniczno-ekonomiczne gospodarowania ściekami w obszarze gminy poza aglomeracjami. |
| Opis działania | Przygotowanie analizy techniczno-ekonomicznej gospodarowania ściekami w obszarze niezurbanizowanym na obszarze gminy w celu ograniczenia dopływu zanieczyszczeń komunalnych do wód. |
| Koszt realizacji [PLN] | 200000 |
| Źródło finansowania | 1. Środki własne. |
| Termin realizacji | 2024 |
| Jednostka odpowiedzialna za realizację | gmina Ruciane-Nida, gmina Pisz, gmina Mikołajki, gmina Orzysz; PW-K gminy Ruciane-Nida, PW-K gminy Pisz, PW-K gminy Mikołajki, PW-K gminy Orzysz |
| Jednostka odpowiedzialna za sprawozdawczość | gmina Ruciane-Nida, gmina Pisz, gmina Mikołajki, gmina Orzysz |

2 (działanie uzupełniające)

| | |
|---|--|
| ID działania | LW30234__LWP_08.01__JE__06909 |
| Kategoria działań | Aktualizacja programu ochrony środowiska |
| Grupa działań | Aktualizacja programu ochrony środowiska |
| Nazwa działania | Aktualizacja programu ochrony środowiska pod kątem poprawy efektywności dotyczącej ograniczania dopływu zanieczyszczeń do JCWP |
| Opis działania | Aktualizacja programu ochrony środowiska w celu ograniczenia emisji zanieczyszczeń do wody i powietrza, substancji będących czynnikami stwierdzonej presji chemicznej w wodzie oraz redukcji dopływu substancji priorytetowych ze zlewni do JCWP. Obejmuje uwzględnienie w opracowywanych i aktualizowanych planach (na wszystkich poziomach JST) zagadnień związanych z identyfikacją zagrożeń i problemów oraz wdrażaniem lokalnych działań mających na celu ograniczenie stwierdzonych presji chemicznych i poprawę stanu wód. Planowanie specyficznych działań na szczeblu samorządowym ma przyczynić się do osiągnięcia celów zapisanych w krajowych dokumentach strategicznych i programowych. |
| Koszt realizacji [PLN] | 150000 |
| Źródło finansowania | 1. Środki własne. |
| Termin realizacji | 2027 |
| Jednostka odpowiedzialna za realizację | Urząd Marszałkowski Województwa Warmińsko-Mazurskiego; powiat mrągowski, powiat piski; gmina Ruciane-Nida, gmina Pisz, gmina Mikołajki, gmina Orzysz |
| Jednostka odpowiedzialna za sprawozdawczość | Urząd Marszałkowski Województwa Warmińsko-Mazurskiego; powiat mrągowski, powiat piski; gmina Ruciane-Nida, gmina Pisz, gmina Mikołajki, gmina Orzysz |

11. MAPY

- 11.1. Zlewnia bezpośrednia jednolitej części wód powierzchniowych jeziornych (JCWP LW) z lokalizacją presji poboru i zrzutu
- 11.2. Zlewnia bezpośrednia jednolitej części wód powierzchniowych jeziornych (JCWP LW) z zaznaczeniem obszarów przeznaczonych do ochrony siedlisk lub gatunków, dla których utrzymanie lub poprawa stanu jest ważnym czynnikiem w ich ochronie
- 11.3. Zlewnia bezpośrednia jednolitej części wód powierzchniowych jeziornych (JCWP LW) z zaznaczeniem obszarów przeznaczonych do ochrony gatunków zwierząt wodnych o znaczeniu gospodarczym

Zlewnia bezpośrednia jednolitej części wód powierzchniowych jeziornych (JCWP LW) z lokalizacją presji poboru i zrztu

LW30234

Śniardwy



Zlewnia bezpośrednia jednolitej części wód powierzchniowych (JCWP) jeziornych z lokalizacją presji poboru i zrztu

Sieć monitoringu JCWP 2022-2027, punkty pomiarowo-kontrolne (ppk):

- ppk - monitoring operacyjny [0]
- ppk - monitoring diagnostyczny [0]
- ppk - monitoring diagnostyczny, badawczy [0]
- ppk - monitoring diagnostyczny, operacyjny [1]
- ppk - monitoring diagnostyczny, operacyjny, badawczy [0]

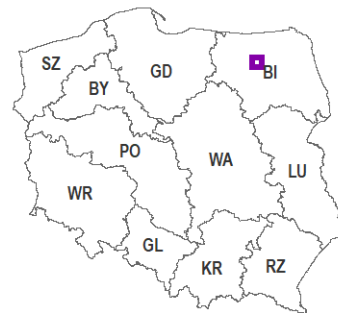
Lokalizacja punktów poboru i zrztu (aktualność danych: 2016 r.):

- Punkt zrztu ścieków bytowych [0]
- Punkt zrztu ścieków komunalnych [1]
- Punkt zrztu ścieków przemysłowych [1]
- Punkt poboru wód powierzchniowych [2]
- Miejsce odwodnień zakładów górniczych [0]

- Kierunek przepływu wody
 - JCWP rzecznych (RW)
 - Pozostałe ciek
 - Jeziora i zbiorniki wodne
 - Obszar JCWP jeziornych (LW)
 - Obszar zlewni bezpośredniej wybranej JCWP LW
 - Zlewnia bezpośrednia JCWP LW
- Granice administracyjne:
- Polski
 - województwa
 - powiatu
 - gminy

0 0,5 km

Lokalizacja zlewni JCWP na tle podziału na RZGW

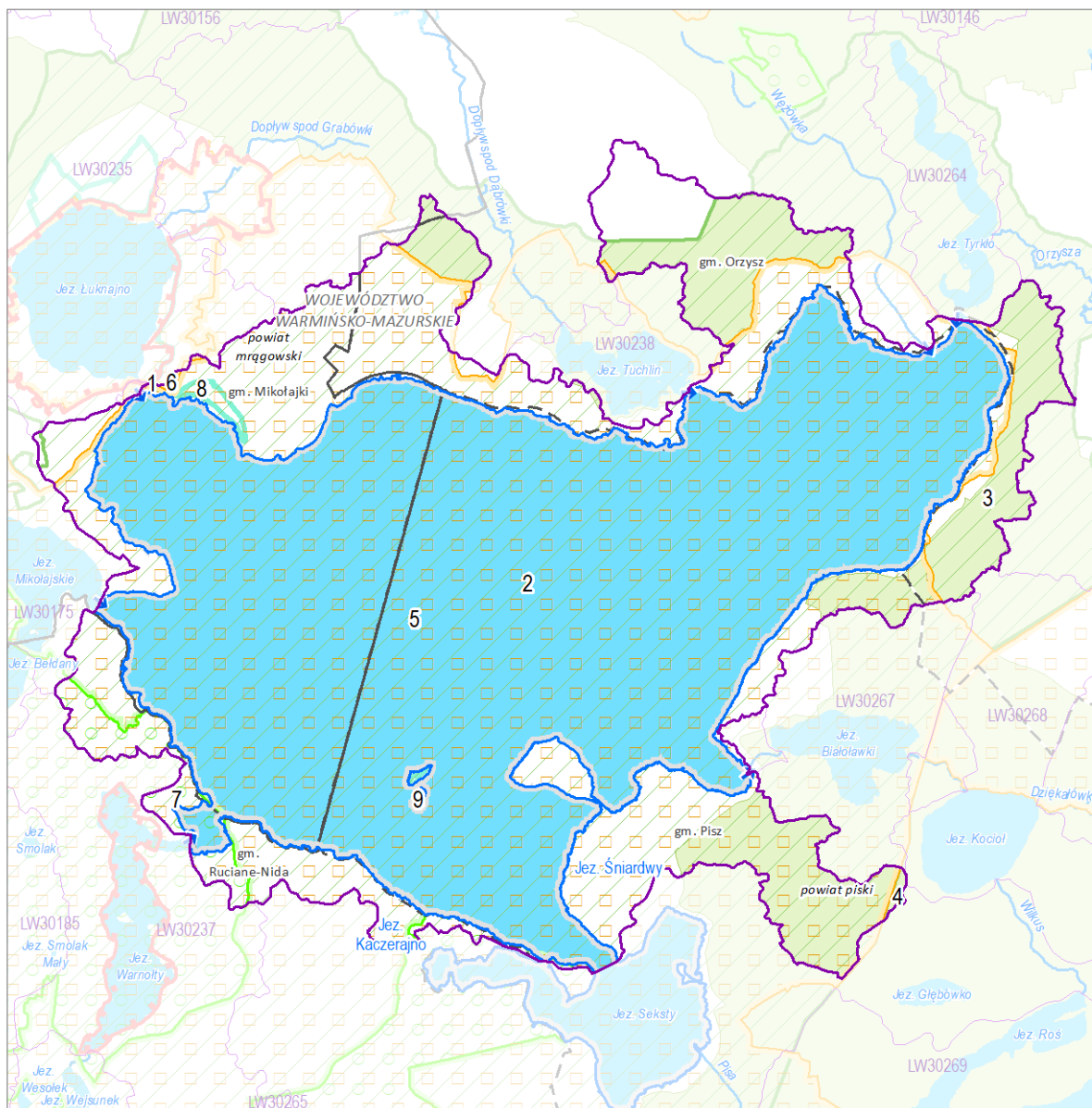


[3] - liczba obiektów w zlewni wybranej JCWP LW (obiekty mogą nakładać się na siebie)
Mapa podstawowa BDOO i BDOT10K,
źródło: http://mapy.geoportal.gov.pl/wss/service/WMTS/guest/wmts/G2_MOBILE_500

Zlewnia bezpośrednia jednolitej części wód powierzchniowych jeziornych (JCWP LW) z zaznaczeniem obszarów przeznaczonych do ochrony siedlisk lub gatunków, dla których utrzymanie lub poprawa stanu jest ważnym czynnikiem w ich ochronie

LW30234

Śniardwy



Zlewnia bezpośrednia jednolitej części wód powierzchniowych (JCWP) jeziornych z zaznaczeniem obszarów przeznaczonych do ochrony siedlisk i gatunków, dla których utrzymanie lub poprawa stanu wód jest ważnym czynnikiem w ich ochronie

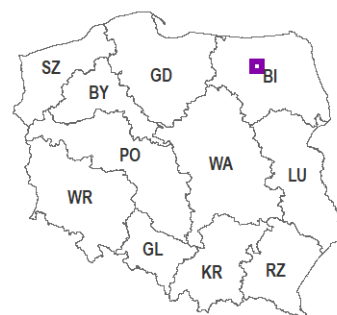
0 0,5 km



Lokalizacja zlewni JCWP na tle podziału na RZGW

- 1 Numer obszaru chronionego według karty
- Pomnik przyrody (punkt) [0]
- Pomnik przyrody (powierzchnia) [0]
- Stanowisko dokumentacyjne [0]
- Park narodowy [0]
- Park krajobrazowy [1]
- Rezerwat przyrody [1]
- Użytek ekologiczny [2]
- Obszar chronionego krajobrazu [2]
- Zespół przyrodniczo-krajobrazowy [0]
- Specjalny obszar ochrony siedlisk (PLH) [1]
- Obszar specjalnej ochrony ptaków (PLB) [2]

- Kierunek przepływu wody
 - JCWP-przeczných (RW)
 - Pozostałe ciek
 - Jeziora i zbiorniki wodne
 - Obszar JCWP jeziornych (LW)
 - Obszar zlewni bezpośredniej wybranej JCWP LW
 - Zlewnie bezpośrednie JCWP LW
- Granice administracyjne:
- Polski
 - województwa
 - powiatu
 - gminy

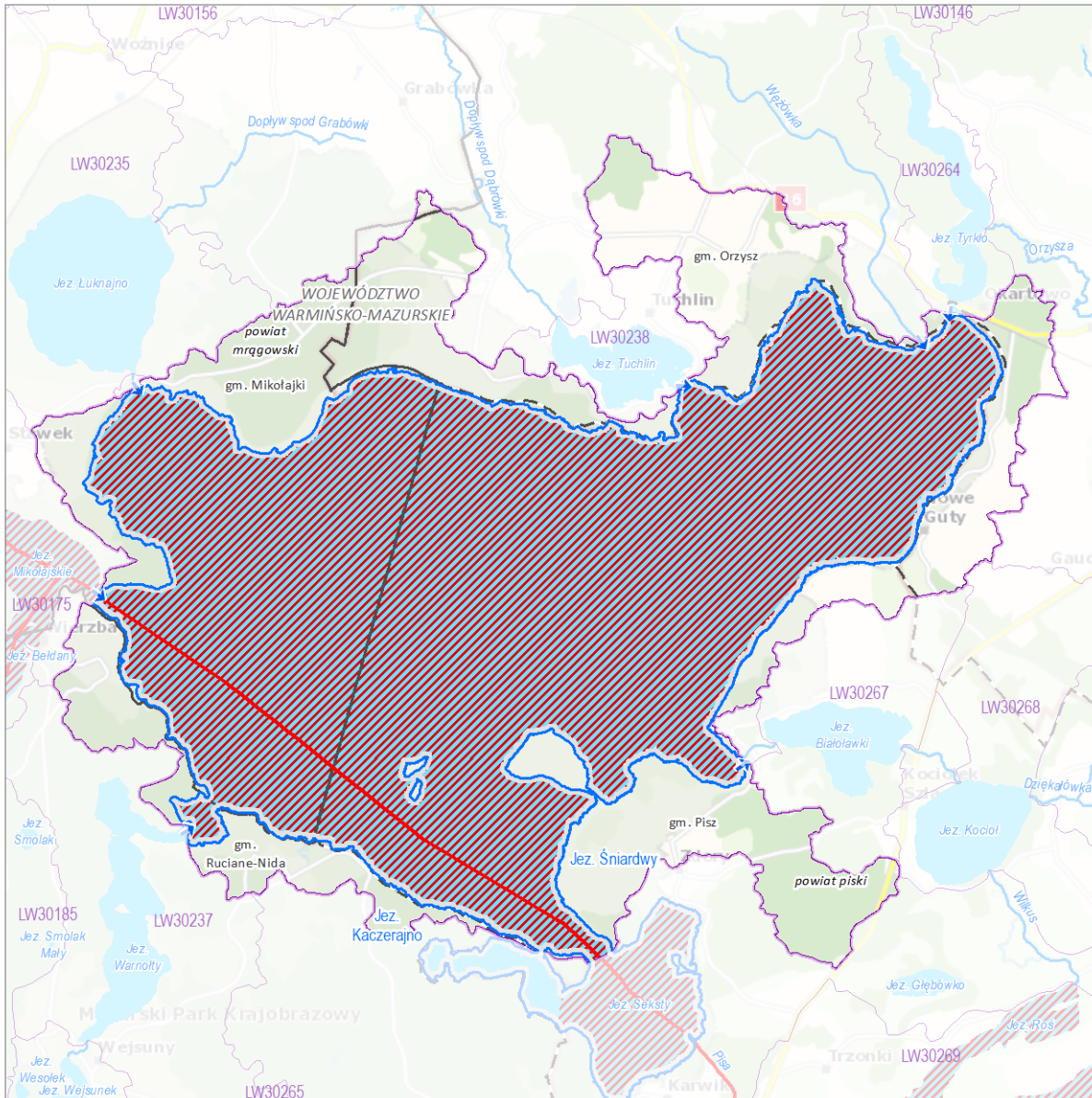


[3] - liczba obiektów w zlewni wybranej JCWP LW (punkty mogą nakładać się na siebie)

Zlewnia bezpośrednia jednolitej części wód powierzchniowych jeziornych (JCWP LW) z zaznaczeniem obszarów przeznaczonych do ochrony gatunków zwierząt wodnych o znaczeniu gospodarczym

LW30234

Śniardwy



Zlewnia bezpośrednia jednolitej części wód powierzchniowych jeziornych z zaznaczeniem obszarów przeznaczonych do ochrony gatunków zwierząt wodnych o znaczeniu gospodarczym

0 0,5 km

Lokalizacja zlewni JCWP na tle podziału na RZGW

Obszar przeznaczony do ochrony:

- troci wędrowniej – ciek wyznaczony jako JCWP [0]
- węgorza europejskiego – ciek wyznaczony jako JCWP [1]
- troci wędrowniej i węgorza europejskiego łącznie – ciek wyznaczony jako JCWP [0]
- troci wędrowniej – jeziora i zbiorniki na cieku [0]
- węgorza europejskiego – jeziora i zbiorniki na cieku [1]
- troci wędrowniej i węgorza europejskiego łącznie – jeziora i zbiorniki na cieku [0]

Kierunek przepływu wody

JCWP rzecznych (RW)

Pozostałe cieki

Jeziora i zbiorniki wodne

Obszar JCWP jeziornych (LW)

Obszar zlewni bezpośredniej wybranej JCWP LW

Zlewnia bezpośrednia JCWP LW

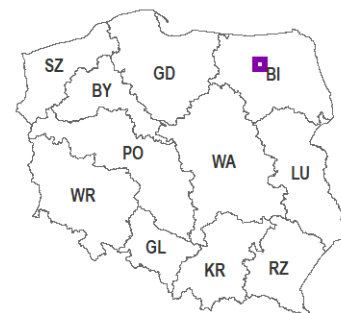
Granice administracyjne:

Polski

województwa

powiatu

gminy



[3] - liczba obiektów w zlewni wybranej JCWP LW
Mapa podkładowa BDOO i BDOT10k,

źródło: http://mapy.geoportal.gov.pl/wss/service/WMTS/guest/wmts/G2_MOBILE_500