

1. INFORMACJE PODSTAWOWE

Kategoria JCWP	JCWP LW - jednolita część wód powierzchniowych jeziornych
Nazwa JCWP	Boruja Duża
Kod JCWP	LW20987
Typ JCWP	K_b - Jezioro na podłożu krzemionkowym, niskozasadowe (tak zwane lobeliowe), polimiktyczne
Powierzchnia JCWP [km ²]	0.62
Powierzchnia zlewni JCWP [km ²]	7.74
Obszar dorzecza	obszar dorzecza Wisły
Region wodny	region wodny Dolnej Wisły
Regionalny Zarząd Gospodarki Wodnej	Regionalny Zarząd Gospodarki Wodnej w Gdańsku
Zarząd Zlewni	Zarząd Zlewni w Gdańsku
Nadzór wodny	Nadzór wodny w Bytowie
Regionalna Dyrekcja Ochrony Środowiska	RDOŚ w Gdańsku
Województwo (TERYT)	pomorskie (22)
Powiat (TERYT)	bytowski (2201)
Gmina (TERYT)	Bytów (2201023); Lipnica (2201052); Tuchomie (2201102)
Czy JCWP uległa zmianie (powstała w wyniku podzielenia lub scalenia JCWP w poprzednim cyklu planistycznym (2016-2021))?	bez zmian
Kod i nazwa JCWP w poprzednim cyklu planistycznym (2016-2021)	LW20987 (Boruja Duża)

2. WARUNKI REFERENCYJNE

Nazwa dokumentu źródłowego	rozporządzenie Ministra Infrastruktury z dnia 25.06.2021 r. w sprawie klasyfikacji stanu ekologicznego, potencjału ekologicznego i stanu chemicznego oraz sposobu klasyfikacji stanu jednolitych części wód powierzchniowych, a także środowiskowych norm jakości dla substancji priorytetowych (Dz.U. 2021 poz. 1475)
Fitoplankton - Indeks fitoplanktonowy dla polskich jezior (PMPL)	≤1,00
Fitobentos - Indeks okrzemkowy dla jezior (IOJ)	>0,705
Makrofity - Makrofitowy indeks stanu ekologicznego (ESMI)	wskaźnik nieuwzględniany w klasyfikacji tego typu wód powierzchniowych
Makrobezkręgowce bentosowe - Indeks LMI	≥0,920
Ichtiofauna - Jeziorowy indeks rybny LFI+	≥0,866

3. STATUS JCWP

Status JCWP	NAT - naturalna część wód
-------------	---------------------------

4. POWIĄZANIE JCWP Z JCWPd

Kody powiązanych JCWPd	PLGW200011
------------------------	------------

5. OCENA STANU JCWP

Czy JCWP była monitorowana (posiadała ustalony ppk w okresie 2016-2021)?	TAK - zlewnia była monitorowana
Kod punktu pomiarowo-kontrolnego (2016-2021)	PL01S0202_0065
Współrzędne geograficzne punktu pomiarowo-kontrolnego (2016-2021) (długość; szerokość)	17.44353; 54.09384

Czy JCWP jest monitorowana (posiada ustalony ppk na okres 2022-2027) ?	TAK - zlewnia jest monitorowana
Kod punktu pomiarowo-kontrolnego (2022-2027)	PL01S0202_0065
Współrzędne geograficzne punktu pomiarowo-kontrolnego (2022-2027) (długość; szerokość)	17.44353; 54.09384
Podstawa prawna dokonanej klasyfikacji stanu wód	rozporządzenie Ministra Infrastruktury z dnia 25.06.2021 w sprawie klasyfikacji stanu ekologicznego, potencjału ekologicznego i stanu chemicznego oraz sposobu klasyfikacji stanu jednolitych części wód powierzchniowych, a także środowiskowych norm jakości dla substancji priorytetowych (Dz.U. 2021 poz. 1475)
Ocena stanu na podstawie oceny stanu GIOŚ 2014-2019 i oceny eksperckiej (wg klasyfikacji obowiązującej od 1 stycznia 2022 r.)	
Stan/potencjał ekologiczny	brak danych
Wskaźniki determinujące stan/ potencjał ekologiczny	nie dotyczy
Stan chemiczny	stan chemiczny dobry
Wskaźniki determinujące stan chemiczny	Benzo(a)piren; nie dotyczy
Stan (ogólny)	brak danych

6. PRESJE DETERMINUJĄCE STAN WÓD

Rodzaj użytkowania obszaru zlewni JCWP (% powierzchni zlewni bezpośredniej)	
Tereny zurbanizowane	3
Tereny użytkowane rolniczo	27
Tereny leśne	49
Zidentyfikowane presje znaczące. Wynik analizy znaczących oddziaływań – JCWP	CHEM (na elementy chemiczne)
Rodzaj presji determinującej stan wód w obrębie danej JCWP	
Główne źródło presji troficznych	rolnictwo i depozycja, odpływ miejski
Główne źródło presji z grupy syntetycznych i niesyntetycznych substancji zanieczyszczających	nie dotyczy
Główne źródło presji hydromorfologicznych	nie dotyczy
Główne źródło presji chemicznych	rozproszone - rozwój obszarów zurbanizowanych: transport, turystyka, odpływ miejski;
Ocena ryzyka nieosiągnięcia celu środowiskowego	zagrożona

7. OBSZARY CHRONIONE WYMNIENIONE W ZAŁ. IV RDW ORAZ USTAWIE Z DNIA 20 LIPCA 2017 R. – PRAWO WODNE

Jcw przeznaczone do poboru wody na potrzeby zaopatrzenia ludności w wodę przeznaczoną do spożycia przez ludzi	NIE – JCWP nieprzeznaczona do poboru wody na potrzeby zaopatrzenia ludności w wodę przeznaczoną do spożycia przez ludzi
Jcw przeznaczone do celów rekreacyjnych, w tym kąpieliskowych	NIE – JCWP nieprzeznaczona do celów rekreacyjnych, w tym kąpieliskowych
Obszary wyznaczone jako tereny wrażliwe na mocy dyrektywy 91/271/EWG - obszary wrażliwe na eutrofizację wywołaną zanieczyszczeniami pochodzącymi ze źródeł komunalnych rozumianą jako wzbogacanie wód biogenami, w szczególności związkami azotu lub fosforu, powodującymi przyspieszony wzrost glonów oraz wyższych form życia roślinnego, w wyniku którego następują niepożądane zakłócenia biologicznych stosunków w środowisku wodnym oraz pogorszenie jakości tych wód	TAK - cała zlewnia JCWP stanowi obszar wrażliwy na eutrofizację wywołaną zanieczyszczeniami pochodzącymi ze źródeł komunalnych rozumianą jako wzbogacanie wód biogenami, w szczególności związkami azotu lub fosforu, powodującymi przyspieszony wzrost glonów oraz wyższych form życia roślinnego, w wyniku którego następują niepożądane zakłócenia biologicznych stosunków w środowisku wodnym oraz pogorszenie jakości tych wód

Obszary przeznaczone do ochrony siedlisk lub gatunków, dla których utrzymanie lub poprawa stanu jest ważnym czynnikiem w ich ochronie

1. PL.ZIPOP.1393.PK.34 2. PL.ZIPOP.1393.N2K.PLB220009.B 3. PL.ZIPOP.1393.N2K.PLB220098.H 4. PL.ZIPOP.1393.UE.2201023.212 5. PL.ZIPOP.1393.UE.2201023.211 6. PL.ZIPOP.1393.UE.2201023.317

1 (obszar chroniony)

Nazwa obszaru	Park Krajobrazowy Dolina Słupi
Typ obszaru	park krajobrazowy
Kod INSPIRE obszaru	PL.ZIPOP.1393.PK.34
Podstawa prawna utworzenia obszaru	uchwała nr X/42/81 Wojewódzkiej Rady Narodowej w Słupsku w sprawie utworzenia Parku Krajobrazowego „Dolina Słupi”; rozporządzeniem nr 10/98 Wojewody Słupskiego z dnia 19 sierpnia 1998 r. w sprawie dostosowania uchwały nr X/42/81 WRN w Słupsku z dnia 8 grudnia 1981 r. dot. utworzenia Parku Krajobrazowego „Dolina Słupi” oraz obszarów krajobrazu chronionego do wymagań ustawy z dnia 16 października 1991 r. o ochronie przyrody; rozporządzenie nr 58/06 Wojewody Pomorskiego z dnia 15 maja 2006 r. w sprawie Parku Krajobrazowego „Dolina Słupi”; uchwała nr 146/VII/11 Sejmiku Woj. Pomorskiego z dnia 27 kwietnia 2011 r. w sprawie Parku Krajobrazowego „Dolina Słupi”; uchwała nr 262/XXIV/16 Sejmiku Woj. Pomorskiego z dnia 25 lipca 2016 r. o zmianie uchwały Sejmiku Woj. Pomorskiego w sprawie Parku Krajobrazowego „Dolina Słupi”. Plan ochrony: rozporządzenie 15/2003 Wojewody Pomorskiego z 23.06.2003 w sprawie ust. pl. ochr. PKDS.
Powierzchnia obszaru (całkowita) [ha]	37040
Udział obszaru w powierzchni JCWP [%]	100
Udział obszaru w powierzchni zlewni JCWP [%]	95.26

Cel środowiskowy dla obszaru

ochrona przyrody i krajobrazu w warunkach zrównoważonego rozwoju. Eliminacja lub ograniczanie zagrożeń dla przyrody i krajobrazu. W szczególności: rzeki, jeziora rynnowe, jeziora wytopiskowe, łągi olszowo-jesionowe, olsy, jeziora lobeliowe, jeziora dystroficzne, jeziora ramienicowe, torfowiska wysokie, przejściowe i niskie, gytiowiska, bór bagienny, podwodne łąki ramienicowe, ziołorośla nadrzeczne, źródła wapienne, torfowiska alkaliczne, tarliska ryb łososiowatych, flora i fauna ekosystemów wodno-błotnych w szczególności ichtiofauna. Zachowanie krajobrazów głównej doliny rzecznej i jej dopływów, zarówno tych o cechach zbliżonych do naturalnych jak i wrosniętego w krajobraz systemu hydroenergetycznego Słupi. Eliminacja zagrożeń pochod. z rolnictwa. Zachowanie ekosystemów barierowych hamujących przepływ biogenów z pól do wód powierzchniowych. Zachowanie naturalnych ekosystemów i krajobrazów: dolinnych, jeziornych i torfowiskowych. Ochrona naturalnych procesów rzeźbotwórczych. Zachowanie w stanie zbliżonym do naturalnego tych odcinków doliny Słupi i dolin (koryta rzek, dna dolin i stoki) jej dopływów, które dotychczas nie zostały w istotny sposób przekształcone. Zachowanie jezior lobeliowych: utrzymanie specyfiki hydrochemicznej jezior, w tym wykluczenie nawożenia i wapnowania, wyeliminowanie mechanicznego niszczenia roślin, wykluczenie intensywnej hodowli ryb, ochrona zlewni bezpośredniej każdego z jezior przed zanieczyszczeniem i odlesieniem. Zachowanie nadrzecznych łągów i olsów na terasach zalewowych rzek i strumieni oraz wokół jezior, wraz z ich natur. war. wodnymi. Zachowanie najcenniejszych florystycznie stadiów sukcesyjnych na siedliskach bagiennych (po zaniechaniu melioracji i użytkowania), zachowania borów bagiennych oraz fragmentów brzezin bagiennych, torfowisk wysokich i przejściowych. Zachowanie roślinności brzegów rzek i jezior. Ochr. tarlisk ryb. Zachowanie naturalnego przepływu wód, chemizmu wód, naturalnego kształtu i przebiegu koryt rzecznych, naturalnego charakteru terasy zalewowej, a w niektórych przypadkach - terasy nadzalewowej, pozostawienie olsów i lasów łągowych w obrębie doliny poza użytkowaniem gospodarczym, ochrona starorzeczy i ich roślinności, ochrona źródeł i stref wysięków zboczowych z interesującą i rzadką roślinnością źródliskową. Ochr. roślinności wodnej i przywodnej przez: wyeliminowanie mechanicznego niszczenia roślin, udostępnianie brzegów do masowego wypoczynku tylko w obrębie stref specjalnie w tym celu zagospodarowanych (pomosty, plaże, inne), ograniczenie penetracji brzegów przez zakrzaczenie obrzeży jezior. Renaturyzacja wcześniej zmeliorowanych siedlisk leśnych. Ochrona tarlisk troci (zwłaszcza rzek: Kamienna, Żelkowa Woda, Kwacza, Skotawa, Głaźna. Ochr. tarlisk pstrąga potokowego, łososia atlantyckiego i troci wędrownej, strzebli potokowej i głowacza białopłetwego, w szczeg.: ciek Pomysk - od nieczynnego młyna do ujścia do Słupi, Kwacza - od źródeł do granic Parku wraz z prawobrzeżnym dopływem na całym obszarze otuliny, Skotawa - od hodowli ryb w Nożynku do ujścia do Słupi, prawostronny dopływ Maleńca - od miejsca wpłynięcia na teren lasów w pobliżu Gogolewka do ujścia do Maleńca, Warblewska Struga - do ujścia do Skotawy, Głaźna - od ruin mostu poniżej Krępy do ujścia do Słupi. Wykluczenie dalszej zabudowy hydrotechnicznej cieków podstawowych w Parku. Wyklucz. regulacji cieków podstawowych w Parku i melioracji okresowo zalewanych łąk (ochrona ryb odbywających tarło na zalewanych łąkach, np. szczupak). Wykluczenie pogłębiania i czyszczenia koryt rzecznych, wyrównywania biegu rzek, likwidacji rozlewisk i starorzeczy, wycinania drzew rosnących wzdłuż koryt rzecznych. Ew. prace porządkowe, remontowe i konserwacyjne na brzegach i w obrębie koryt cieków i rowów melioracji podstawowej oraz zbiorników wodnych wyłącznie w terminie: od 01 czerwca do 30 września; realizacja nie może spowodować pogorszenia warunków życia biologicznego w wodach na obszarze Parku. Eksploatacja istniejących w Parku

Uwagi dotyczące obszaru

rzeki pozbawione funkcji korytarzy ekologicznych; stare koryta rzek pozbawione przepływow biologicznych, na znacznych długościach koryta rzek uregulowane. Jeziora dystroficzne: susza hydrologiczna; eutrofizacja pochodzenia antropogenicznego: godpodarka rybacko-wędkarska, turystyka; mechaniczne niszczenie chronionej roślinności przez kąpiących się ludzi. Jeziora Dystroficzne: potencjalne zagrożenie stanowią zręby zupełne w zlewni bezpośredniej jezior. Łągi olszowo-jesionowe: na sytuację negatywny wpływ wywiera: odcięcie niektórych powierzchni od zalewów wodami rzecznoymi, wahania poziomu wody powodowane pracą elektrowni. Obserwuje się m.in. małą ilość martwego drewna, występowanie gatunków inwazyjnych. Zmiana stosunków wodnych wywołwana makroniwelacjami terenu. Zły stan ichtiofauny przejawiający się: przewagą gatunków pochodzących z zarybień, gatunków małych, o krótkich cyklach rzyciowych. Wyrazny wpływ barier hydrotechnicznych - brak funkcjonowania korytarza ekologicznego, zbiorników zaporowych, mało dużych litofilnych reofilii. Starorzecza: ulegają lądowaceni, brak łączności z rzeką

2 (obszar chroniony)

Nazwa obszaru

Bory Tucholskie

Typ obszaru

obszar Natura 2000

Kod INSPIRE obszaru	PL.ZIPOP.1393.N2K.PLB220009.B
Podstawa prawna utworzenia obszaru	rozporządzenie Ministra Środowiska z dnia 27.10.2008 r. zmieniające rozporządzenie w sprawie obszarów specjalnej ochrony ptaków Natura 2000. PZO: zarządzenie Regionalnego Dyrektora Ochrony Środowiska w Gdańsku i Regionalnego Dyrektora Ochrony Środowiska w Bydgoszczy z dnia 31 marca 2015 r. w sprawie ustanowienia planu zadań ochronnych dla obszaru Natura 2000 Bory Tucholskie PLB220009 (Dz. Urz. Woj. Pomorskiego 2015.1161)
Powierzchnia obszaru (całkowita) [ha]	322535.9
Udział obszaru w powierzchni JCWP [%]	nie dotyczy
Udział obszaru w powierzchni zlewni JCWP [%]	0.53
Cel środowiskowy dla obszaru	Utrzymanie lub przywrócenie właściwego stanu ochrony przedmiotów ochrony - gatunki: <i>Actitis hypoleucos</i> r, <i>Alcedo atthis</i> r, <i>Anas crecca</i> r, <i>Anas querquedula</i> r, <i>Anas strepera</i> r, <i>Anser anser</i> r, <i>Ardea cinerea</i> r, <i>Aythya nyroca</i> r, <i>Botaurus stellaris</i> r, <i>Bucephala clangula</i> r, <i>Chlidonias hybridus</i> r, <i>Chlidonias niger</i> r, <i>Ciconia ciconia</i> r, <i>Ciconia nigra</i> r, <i>Circus aeruginosus</i> r, <i>Crex crex</i> r, <i>Cygnus cygnus</i> c, <i>Cygnus cygnus</i> r, <i>Cygnus cygnus</i> w, <i>Cygnus olor</i> w, <i>Cygnus olor</i> r, <i>Gallinago gallinago</i> r, <i>Gallinula chloropus</i> r, <i>Grus grus</i> r, <i>Grus grus</i> c, <i>Haliaeetus albicilla</i> r, <i>Ixobrychus minutus</i> r, <i>Mergus merganser</i> r, <i>Mergus serrator</i> r, <i>Milvus migrans</i> r, <i>Milvus milvus</i> r, <i>Motacilla cinerea</i> r, <i>Pandion haliaetus</i> r, <i>Phalacrocorax carbo sinensis</i> r, <i>Podiceps cristatus</i> r, <i>Rallus aquaticus</i> r, <i>Sterna hirundo</i> r, <i>Tachybaptus ruficollis</i> r, <i>Tringa ochropus</i> r [dokładne dane zawiera tabela wymagań wodnych właściwego stanu ochrony gatunków Natura 2000]. Na lata 2015–2025: Utrzymanie naturalnego charakteru brzegów cieków i jezior (wraz z wyrwami, podcięciami erozyjnymi, obrywami, wyspami i odsypami). Zachowanie siedlisk związanych z ciekami i zbiornikami wodnymi (nadrzeczne zadrzewienia, łągi, szuwały itd.). Zachowanie właściwych warunków hydrologicznych obszaru. Zapobieganie: płoszeniu i penetracji siedlisk przez ludzi m.in. turystyka wodna; postępującemu zagospodarowaniu brzegów jezior; osuszaniu mokradeł; działaniom powodującym obniżanie poziomu wód gruntowych i powierzchniowych; intensyfikacji gospodarki rybackiej na stawach hodowlanych, renowacji stawów; całkowitemu zaprzestaniu gospodarki rybackiej na stawach hodowlanych, skutkujące ich osuszeniem; zmianom poziomu wody na stawach hodowlanych w okresie lęgowym; regulacji leśnych cieków; regulacji, osuszaniu i zabudowie dolin rzecznych, torfowisk, mokradeł i starorzeczy, terenów wilgotnych; likwidacji zabagnień i oczek wodnych; zmianom poziomu wody w ciekach w sezonie lęgowym; poborowi kruszywa z koryt rzecznych, prowadzącemu do naruszenia lub likwidacji nadbrzeżnych skarp i niszczącemu naturalne siedliska dna koryta; odlesianiu brzegów wód; zanieczyszczeniu wód; płoszeniu ptaków przez sporty wodne, rekreację, wędkarstwo; usuwaniu z koryt powalonych całych drzew oraz ich pni i gałęzi; usuwaniu roślinności nadbrzeżnej; wyrębowi starych i dziuplastych drzew w pobliżu zbiorników wodnych i dolin rzecznych; usuwaniu wysp i odsypów z koryt.
Uwagi dotyczące obszaru	sprawujący nadzór nad obszarem nie dysponuje danymi, na podstawie których mógłby dokonać oceny obszaru, o której mowa w art. 349 ust. 14 pr.w.

3 (obszar chroniony)

Nazwa obszaru	Lasy Rekowskie
Typ obszaru	obszar Natura 2000
Kod INSPIRE obszaru	PL.ZIPOP.1393.N2K.PLB220098.H
Podstawa prawna utworzenia obszaru	decyzja Komisji z dnia 10 stycznia 2011 r. w sprawie przyjęcia na mocy dyrektywy Rady 92/43/EWG czwartego zaktualizowanego wykazu terenów mających znaczenie dla Wspólnoty składających się na kontynentalny region biogeograficzny (notyfikowana jako dokument nr C(2010) 9669) (2011/64/UE)
Powierzchnia obszaru (całkowita) [ha]	2288.54
Udział obszaru w powierzchni JCWP [%]	100
Udział obszaru w powierzchni zlewni JCWP [%]	59.22
Cel środowiskowy dla obszaru	Utrzymanie lub przywrócenie właściwego stanu ochrony przedmiotów ochrony - siedl. przyr.: 3110, 3160, 7120, 7140, 91D0, 91E0; gatunki: <i>Triturus cristatus</i> , <i>Leucorrhinia pectoralis</i> [dokładne dane zawiera tabela wymagań wodnych właściwego stanu ochrony siedlisk i gatunków Natura 2000].
Uwagi dotyczące obszaru	sprawujący nadzór nad obszarem nie dysponuje danymi, na podstawie których mógłby dokonać oceny obszaru, o której mowa w art. 349 ust. 14 pr.w.

4 (obszar chroniony)

Nazwa obszaru	Jeziro Wiejskie
Typ obszaru	użytek ekologiczny
Kod INSPIRE obszaru	PL.ZIPOP.1393.UE.2201023.212
Podstawa prawna utworzenia obszaru	Uchwała Nr XIV/130/99 Rady Miejskiej w Bytowie z dnia 29 grudnia 1999 r. w sprawie uznania za użytki ekologiczne jezior lobeliowych i innych przyrodniczo najcenniejszych, zlokalizowanych na terenie gminy Bytów; Uchwała NR XVIII/188/2016 RADY MIEJSKIEJ W BYTOWIE z dnia 25 maja 2016 r. w sprawie ustanowienia jezior: Płoczyca, Rekowskie, Leniwe, Mała Boruja, Wiejskie, Gubisz, Ząbinowickie, Stary Staw, Jeleń użytkami ekologicznymi
Powierzchnia obszaru (całkowita) [ha]	14.2792
Udział obszaru w powierzchni JCWP [%]	nie dotyczy
Udział obszaru w powierzchni zlewni JCWP [%]	1.85
Cel środowiskowy dla obszaru	Zachowanie przedmiotów ochrony: natur. zb. wodny; jezioro
Uwagi dotyczące obszaru	w obowiązującym aPGW dla obszaru nie jest ustalony cel środowiskowy, którego osiągnięcie można ocenić

5 (obszar chroniony)

Nazwa obszaru	Jeziro Mała Boruja
Typ obszaru	użytek ekologiczny
Kod INSPIRE obszaru	PL.ZIPOP.1393.UE.2201023.211
Podstawa prawna utworzenia obszaru	Uchwała Nr XIV/130/99 Rady Miejskiej w Bytowie z dnia 29 grudnia 1999 r. w sprawie uznania za użytki ekologiczne jezior lobeliowych i innych przyrodniczo najcenniejszych, zlokalizowanych na terenie gminy Bytów; Uchwała NR XVIII/188/2016 RADY MIEJSKIEJ W BYTOWIE z dnia 25 maja 2016 r. w sprawie ustanowienia jezior: Płoczyca, Rekowskie, Leniwe, Mała Boruja, Wiejskie, Gubisz, Ząbinowickie, Stary Staw, Jeleń użytkami ekologicznymi
Powierzchnia obszaru (całkowita) [ha]	9.1528
Udział obszaru w powierzchni JCWP [%]	nie dotyczy
Udział obszaru w powierzchni zlewni JCWP [%]	1.18
Cel środowiskowy dla obszaru	Zachowanie przedmiotów ochrony: natur. zb. wodny; jezioro
Uwagi dotyczące obszaru	w obowiązującym aPGW dla obszaru nie jest ustalony cel środowiskowy, którego osiągnięcie można ocenić

6 (obszar chroniony)

Nazwa obszaru	Jeziro Płoczyca
Typ obszaru	użytek ekologiczny
Kod INSPIRE obszaru	PL.ZIPOP.1393.UE.2201023.317
Podstawa prawna utworzenia obszaru	Uchwała Nr XIV/130/99 Rady Miejskiej w Bytowie z dnia 29 grudnia 1999 r. w sprawie uznania za użytki ekologiczne jezior lobeliowych i innych przyrodniczo najcenniejszych, zlokalizowanych na terenie gminy Bytów; Uchwała NR XVIII/188/2016 RADY MIEJSKIEJ W BYTOWIE z dnia 25 maja 2016 r. w sprawie ustanowienia jezior: Płoczyca, Rekowskie, Leniwe, Mała Boruja, Wiejskie, Gubisz, Ząbinowickie, Stary Staw, Jeleń użytkami ekologicznymi
Powierzchnia obszaru (całkowita) [ha]	6.9425
Udział obszaru w powierzchni JCWP [%]	nie dotyczy
Udział obszaru w powierzchni zlewni JCWP [%]	0.9
Cel środowiskowy dla obszaru	Zachowanie przedmiotów ochrony: natur. zb. wodny; jezioro
Uwagi dotyczące obszaru	w obowiązującym aPGW dla obszaru nie jest ustalony cel środowiskowy, którego osiągnięcie można ocenić

Obszary przeznaczone do ochrony gatunków zwierząt wodnych o znaczeniu gospodarczym

Czy występują?	nie występują obszary przeznaczone do ochrony gatunków zwierząt wodnych o znaczeniu gospodarczym
----------------	--

Stan/potencjał ekologiczny	dobry stan ekologiczny
Stan chemiczny	stan chemiczny: dla złagodzonych wskaźników [benzo(a)piren (w)] poniżej stanu dobrego, dla pozostałych wskaźników - stan dobry
Wymagania dla elementów biologicznych	
Podstawa wymagania	rozporządzenie Ministra Infrastruktury z dnia 25.06.2021 r. w sprawie klasyfikacji stanu ekologicznego, potencjału ekologicznego i stanu chemicznego oraz sposobu klasyfikacji stanu jednolitych części wód powierzchniowych, a także środowiskowych norm jakości dla substancji priorytetowych (Dz.U. 2021 poz. 1475) oraz załącznik IIaPGW prezentujący wartości graniczne SCW i SZCW
Parametry charakteryzujące cel środowiskowy	
Fitoplankton - Indeks fitoplanktonowy dla polskich jezior (PMPL)	≤2,00
Fitobentos - Indeks okrzemkowy dla jezior (IOJ)	≥0,590
Makrofity - Makrofitowy indeks stanu ekologicznego (ESMI)	wskaźnik nieuwzględniany w klasyfikacji tego typu wód powierzchniowych
Makrobezkręgowce bentosowe - Indeks LMI	≥0,588
Ichtiofauna - Jeziorowy indeks rybny LFI+	≥0,595
Wymagania dla elementów fizykochemicznych	
Podstawa wymagania	rozporządzenie Ministra Infrastruktury z dnia 25.06.2021 r. w sprawie klasyfikacji stanu ekologicznego, potencjału ekologicznego i stanu chemicznego oraz sposobu klasyfikacji stanu jednolitych części wód powierzchniowych, a także środowiskowych norm jakości dla substancji priorytetowych (Dz.U. 2021 poz. 1475)
Parametry charakteryzujące cel środowiskowy	
Barwa (mg Pt/l)	≤35
Przewodność w 20oC (uS/cm)	≤150
Azot ogólny (mgN/l)	≤1,1
Fosfor ogólny (mgP/l)	≤0,025
Odczyn pH	5,5-8,5
Przezroczystość - widzialność krążka Secchiego (m)	≥2,8
Specyficzne zanieczyszczenia syntetyczne i niesyntetyczne	spełnienie wymagań załącznika 11 z rozporządzenia Ministra Infrastruktury z dnia 25.06.2021 r. w sprawie klasyfikacji stanu ekologicznego, potencjału ekologicznego i stanu chemicznego oraz sposobu klasyfikacji stanu jednolitych części wód powierzchniowych, a także środowiskowych norm jakości dla substancji priorytetowych (Dz.U. 2021 poz. 1475)
Wymagania dla elementów hydromorfologicznych	
Podstawa wymagania	rozporządzenie Ministra Infrastruktury z dnia 25.06.2021 r. w sprawie klasyfikacji stanu ekologicznego, potencjału ekologicznego i stanu chemicznego oraz sposobu klasyfikacji stanu jednolitych części wód powierzchniowych, a także środowiskowych norm jakości dla substancji priorytetowych (Dz.U. 2021 poz. 1475)
Parametry charakteryzujące cel środowiskowy	nie ustala się
Wymagania dla wskaźników chemicznych	
Podstawa wymagania	rozporządzenie Ministra Infrastruktury z dnia 25.06.2021 r. w sprawie klasyfikacji stanu ekologicznego, potencjału ekologicznego i stanu chemicznego oraz sposobu klasyfikacji stanu jednolitych części wód powierzchniowych, a także środowiskowych norm jakości dla substancji priorytetowych (Dz.U. 2021 poz. 1475)
Parametry charakteryzujące cel środowiskowy	spełnienie wymagań załącznika nr 14 rozporządzenia Ministra Infrastruktury z dnia 25.06.2021 r. w sprawie klasyfikacji stanu ekologicznego, potencjału ekologicznego i stanu chemicznego oraz sposobu klasyfikacji stanu jednolitych części wód powierzchniowych, a także środowiskowych norm jakości dla substancji priorytetowych (Dz.U. 2021 poz. 1475)
Wymagania dla obszarów chronionych będących jednolitymi częściami wód, przeznaczonymi do poboru wody na potrzeby zaopatrzenia ludności w wodę przeznaczoną do spożycia (wymagania dotyczą miejsc poboru wody)	

Podstawa wymagania	NIE - JCWP nieprzeznaczona do poboru wody na potrzeby zaopatrzenia ludności w wodę przeznaczoną do spożycia przez ludzi
Wymagania dla obszarów chronionych będących jednolitymi częściami wód przeznaczonymi do celów rekreacyjnych, w tym kąpieliskowych (wymagania dotyczą fragmentu wód wykorzystywanego do celów kąpieliskowych)	
Podstawa wymagania	NIE - JCWP nieprzeznaczona do celów rekreacyjnych, w tym kąpieliskowych
Wymagania dla obszarów wrażliwych na eutrofizację wywołaną zanieczyszczeniami pochodzącymi ze źródeł komunalnych, rozumianą jako wzbogacanie wód biogenami, w szczególności związkami azotu lub fosforu, powodującymi przyspieszony wzrost glonów oraz wyższych form życia roślinnego, w wyniku którego następują niepożądane zakłócenia biologicznych stosunków w środowisku wodnym oraz pogorszenie jakości tych wód	brak dodatkowych wymagań
Wymagania dla obszarów przeznaczonych do ochrony gatunków zwierząt wodnych o znaczeniu gospodarczym	nie dotyczy
Postęp w osiąganiu celów środowiskowych JCWP w porównaniu do aPGW 2016 r. (wg oceny stanu wód za lata 2014-2019)	
Stan/potencjał ekologiczny	LW20987 - cel osiągnięty - utrzymanie dobrego stanu
Stan chemiczny	LW20987 - brak możliwości oceny postępu

9. ODSTĘPSTWA OD OSIĄGNIĘCIA CELÓW ŚRODOWISKOWYCH JCWP

Przyczyna odstępstwa od osiągnięcia celów środowiskowych, tj. przyczyna złego stanu wód (lub zagrożenia osiągnięcia celu środowiskowego - w przypadku niemonitorowanych JCWP)

Warunki naturalne	
Potencjał sorpcyjny - wrażliwość zlewni na presję antropogeniczną wyrażona w skali od 1 do 5 (5 - najmniejsza odporność)	3 - przeciętny
Czy JCWP cechuje się naturalną podatnością na presję wskutek niekorzystnych wartości potencjału sorpcyjnego	NIE - JCWP nie cechuje się naturalną podatnością na presję wskutek niekorzystnych wartości potencjału sorpcyjnego
Susza	nie dotyczy
Wskaźniki, dla których osiągnięcie celu środowiskowego jest determinowane przez warunki naturalne	
Fizykochemiczne	nie dotyczy
Biologiczne	nie dotyczy
Chemiczne	nie dotyczy
Presja pochodząca z innej/innych JCWP	
Nazwa i kod JCWP	nie dotyczy (nie dotyczy)
Wskaźniki, dla których cel środowiskowy jest zagrożony przez presję z innej/innych JCWP	
Charakteryzujące warunki biogenne (substancje biogenne)	nie dotyczy
Biologiczne	nie dotyczy
Chemiczne	nie dotyczy
Antropopresja w obrębie zlewni	
Główne źródło presji troficznych	rolnictwo i depozycja, odpływ miejski
Główne źródło presji z grupy syntetycznych i niesyntetycznych substancji zanieczyszczających	nie dotyczy
Główne źródło presji hydromorfologicznych	nie dotyczy
Główne źródło presji chemicznych	Rozproszone - rozwój obszarów zurbanizowanych: transport, turystyka, odpływ miejski

Wskaźniki, dla których cel środowiskowy jest zagrożony przez presję występującą w zlewni JCWP

Fizykochemiczne	nie dotyczy
Biologiczne	nie dotyczy
Chemiczne	Benzo(a)piren

Skuteczność programu działań

Możliwe osiągnięcie celu środowiskowego (wskazanie do odroczenia w czasie terminu osiągnięcia celów środowiskowych, tj. do odstępstwa czasowego w trybie art. 4 ust. 4 RDW)

Wskaźniki stanu wód, dla których program działań daje wysoki stopień pewności na osiągnięcie celów środowiskowych do 2027 r.

Fizykochemiczne	nie dotyczy
Biologiczne	nie dotyczy
Chemiczne	nie dotyczy

Wskaźniki stanu wód, dla których program działań daje wysoki stopień pewności na osiągnięcie celów środowiskowych po 2027 r.

Fizykochemiczne	nie dotyczy
Biologiczne	nie dotyczy
Chemiczne	nie dotyczy

Brak możliwości osiągnięcia celów środowiskowych (wskazanie do złagodzenia celów środowiskowych, tj. do odstępstwa w trybie art. 4 ust. 5 RDW)

Wskaźniki stanu wód, dla których program działań (przy założeniu jego pełnego wdrożenia) nie daje wysokiego stopnia pewności osiągnięcia celów środowiskowych

Fizykochemiczne	nie dotyczy
Biologiczne	nie dotyczy
Chemiczne	Benzo(a)piren (występowanie w wodzie)

Odroczenie w czasie terminu osiągnięcia celu środowiskowego (odstępstwo czasowe w trybie art. 4 ust. 4 RDW)

Czy ustanowiono odstępstwo? Nie, dla danej JCWP nie zostało ustanowione odstępstwo z art. 4 ust. 4 Ramowej Dyrektywy Wodnej

Wskaźniki/grupa wskaźników, w zakresie których przedłużono termin osiągnięcia celu środowiskowego JCWP (odstępstwo czasowe w trybie art. 4 ust. 4 RDW)

Dla których program działań daje wysoki stopień pewności na osiągnięcie celów środowiskowych do 2027 r.

Fizykochemiczne	nie dotyczy
Biologiczne	nie dotyczy
Chemiczne	nie dotyczy

Dla których program działań daje wysoki stopień pewności na osiągnięcie celów środowiskowych po 2027 r.

Fizykochemiczne	nie dotyczy
Biologiczne	nie dotyczy
Chemiczne	nie dotyczy

Termin osiągnięcia celu środowiskowego nie dotyczy

Uzasadnienie odstępstwa czasowego (w trybie art. 4 ust. 4 RDW)

Warunki naturalne uniemożliwiające osiągnięcie celów środowiskowych w perspektywie do końca 2027 r. (lub roku 2039 - dla substancji priorytetowych wprowadzonych dyrektywą 2013/39/UE)

Naturalna podatność na presję wynikająca z potencjału sorpcyjnego zlewni	NIE - JCWP nie cechuje się naturalną podatnością na presję wskutek niekorzystnych wartości potencjału sorpcyjnego
Inne warunki naturalne	procesy biochemiczne procesy ekologiczne procesy fizykochemiczne

Wykonalność techniczna (dotyczy wyłącznie przypadków, w których przyczyną złego stanu wód są substancje priorytetowe wprowadzone dyrektywą 2013/39/UE)

nie dotyczy

Nieproporcjonalne koszty: (dotyczy wyłącznie przypadków, w których przyczyną złego stanu wód są substancje priorytetowe wprowadzone dyrektywą 2013/39/UE)	nie dotyczy
Podsumowanie	nie dotyczy
Ustalenie mniej rygorystycznego celu środowiskowego (odstępstwo w trybie art. 4 ust. 5 RDW):	
Czy ustanowiono odstępstwo?	Tak, dla danej JCWP zostało ustanowione odstępstwo z art. 4 ust. 5 Ramowej Dyrektywy Wodnej
Wskaźniki/grupa wskaźników, w zakresie których ustalono mniej rygorystyczny cel środowiskowy dla JCWP (odstępstwo w trybie art. 4 ust. 5 RDW)	Benzo(a)piren (występowanie w wodzie)
Uzasadnienie odstępstwa polegającego na złagodzeniu celów środowiskowych (w trybie art. 4 ust. 5 RDW)	
Warunki naturalne będące trwałą przyczyną nieosiągnięcia celów środowiskowych	nie dotyczy
Potrzeba społeczno-ekonomiczna zaspokajana przez źródło presji antropogenicznej determinującej na stan wód w stopniu zagrażającym osiągnięciu celów środowiskowych	<p>emanacją potrzeb społeczno-ekonomicznych jest prowadzona działalność gospodarcza, budownictwo mieszkaniowe, gospodarka komunalna, infrastruktura transportowa. Funkcjonowanie zurbanizowanych ośrodków społeczno-przemysłowo-gospodarczych i centrów komunikacyjnych jest niezbędne dla rozwoju gospodarczego oraz podtrzymania i rozwoju funkcji społecznych, komunikacyjnych, usługowych i przemysłowych. Szczegółowe ustalenia w tym zakresie zawarte są w lokalnych strategii rozwoju oraz w aktach planowania przestrzennego. W odniesieniu do benzo(a)pirenu, którego źródłem jest emisja ze spalania paliw w celu produkcji energii cieplnej: zaopatrzenie mieszkańców w energię ciepłą jest elementarną potrzebą społeczną (w regionalnych warunkach klimatycznych) w zakresie zapewnienia odpowiednich warunków życia. Transport samochodowy (i związana z nim emisja zanieczyszczeń) jest niezbędny dla podtrzymania systemów społeczno-gospodarczych związanych z gospodarką, edukacją, handlem, rekreacją i ochroną zdrowia.</p>
Wyjaśnienie braku alternatywnego sposobu zaspokojenia potrzeby społeczno-ekonomicznej	<p>alternatywne opcje zagospodarowania terenu były analizowane na etapie przeglądu obowiązujących i tworzenia nowych aktów planowania przestrzennego. Obowiązujące przepisy o ochronie środowiska (w tym: Program działań mających na celu zmniejszenie zanieczyszczenia wód azotanami pochodzącymi ze źródeł rolniczych oraz zapobieganie dalszemu zanieczyszczeniu) zapewniają konieczność realizacji wariantów i rozwiązań najkorzystniejszych dla środowiska, o ile jest to wykonalne technicznie i nie powoduje nieproporcjonalnych kosztów, co jest ustalone każdorazowo w ramach indywidualnych postępowań administracyjnych i planistycznych. Efektywne wdrażanie polityk i strategii dedykowanych ochronie środowiska (z Polityką Ekologiczną Państwa na czele), rozwój systemu planowania przestrzennego (w tym: wdrażanie Krajowej Polityki Miejskiej), stosowanie programów ochrony powietrza i projektów rozbudowy systemów kanalizacji oraz wdrażanie i stosowanie przepisów o ochronie środowiska - są najlepszą opcją sprzyjającą dążeniu do wysokiego poziomu ochrony środowiska. W odniesieniu do benzo(a)pirenu, którego źródłem jest emisja ze spalania paliw w celu produkcji energii cieplnej: realizowanie polityki przekształcania struktury paliw (z konwencjonalnych na niskoemisyjne), wdrażanie Polityki Energetycznej Państwa, Polityki Ekologicznej Państwa, programów ochrony powietrza, planów gospodarki niskoemisyjnej i tzw. "ustaw antysmogowych" jest dowodem na to, że wdrażany jest system mający na celu zmniejszenie emisjogenności wytwarzania energii cieplnej. Modernizacja sieci drogowej, rozwój komunikacji publicznej i wymiana taboru samochodowego sprzyjają zmniejszeniu uciążliwości emisji z transportu - w aktualnych warunkach gospodarczo-logistycznych nie ma lepszej opcji środowiskowej niż podejmowanie ww. działań.</p>
Podsumowanie	<p>odstępstwo polegające na złagodzeniu celów środowiskowych jest związane z tym, że nie są osiągnięte cele środowiskowe JCWP w zakresie wskaźników: Benzo(a)piren (w). Jest to spowodowane czynnikami wskazanymi w zestawie kolumn pn. „Wskazanie dominującego rodzaju presji determinujących stan wód”, które trwale uniemożliwiają osiągnięcie celów środowiskowych. Presje trwale uniemożliwiające osiągnięcie celów środowiskowych zaspokajają ważne potrzeby społeczno-gospodarcze (określone w kolumnie pn. „Potrzeba społeczno-ekonomiczna zaspokajana przez źródło presji antropogenicznej determinującej na stan wód w stopniu zagrażającym osiągnięciu celów środowiskowych”) i na obecnym etapie stwierdza się brak alternatywnych opcji zaspokojenia tych potrzeb (zob. kolumna pn. „Uzasadnienie braku alternatywnych opcji”). Warunkiem odstępstwa jest pełne i terminowe wdrożenie programu działań (którego zakres i skuteczność określono w zestawach działań).</p>

Czy w obrębie jcw planowane są inwestycje spełniające przesłanki odstępstwa z art. 4 ust. 7 RDW (wg stanu na 2021 rok)

Czy ustanowiono odstępstwo?

Nie, dla danej JCWP nie zostało ustanowione odstępstwo z art. 4 ust. 7 Ramowej Dyrektywy Wodnej

10. POZA OBOWIĄZKOWĄ REALIZACJĄ KATALOGU DZIAŁAŃ KRAJOWYCH WDRAŻA SIĘ ZESTAW DZIAŁAŃ

Działania podstawowe

1 (działanie podstawowe)

ID działania	LW20987__LWP_07.01__JE__05930
Kategoria działań	Gospodarka ściekowa
Grupa działań	Gospodarka ściekowa w obszarach niezurbanizowanych
Nazwa działania	Uporządkowanie i poprawa infrastruktury związanej z gospodarką ściekową na obszarze gminy poza aglomeracjami.
Opis działania	Realizacja działań wynikających z opracowania powstałego w ramach działania LWP_06.03, w tym m.in.: - Budowa/modernizacja oczyszczalni ścieków- Budowa/modernizacja sieci kanalizacyjnej- Programy wsparcia finansowego budowy indywidualnych systemów oczyszczania ścieków- Programy wsparcia finansowego budowy i remont bezodpływowych zbiorników na ścieki.
Koszt realizacji [PLN]	Brak danych do wyceny
Źródło finansowania	1. Środki własne.2. Środki UE: Europejski Fundusz Rozwoju Regionalnego (EFRR).3. Środki UE: Fundusz Spójności (FS).
Termin realizacji	2027
Jednostka odpowiedzialna za realizację	gmina Bytów, gmina Tuchomie, gmina Lipnica; PW-K gminy Bytów, PW-K gminy Tuchomie, PW-K gminy Lipnica
Jednostka odpowiedzialna za sprawozdawczość	gmina Bytów, gmina Tuchomie, gmina Lipnica

2 (działanie podstawowe)

ID działania	LW20987__LWP_09.01__JE__05932
Kategoria działań	Redukcja emisji i zrzutów substancji priorytetowych
Grupa działań	Działania kontrolne związane z przeglądem pozwoleń
Nazwa działania	Kontrola gospodarowania wodami oraz przeglądy pozwoleń wodnoprawnych
Opis działania	Kontrola przestrzegania warunków ustalonych w decyzjach i korzystania z wód: przeglądy udzielonych pozwoleń wodnoprawnych dla wód, gdzie jest zagrożone osiągnięcie celów środowiskowych (na podstawie art. 325 pr.w.), kontrola gospodarowania wodami (na podstawie art. 334 pr.w.) oraz wykonanie przeglądów pozwoleń wodnoprawnych (na podstawie art. 416 pr.w.) - w zakresie wprowadzania ścieków do wód lub do ziemi, lub do urządzeń kanalizacyjnych.
Koszt realizacji [PLN]	Brak danych do wyceny
Źródło finansowania	1. Środki własne.
Termin realizacji	działanie ciągłe
Jednostka odpowiedzialna za realizację	RZGW Gdańsk; ZZ w Gdańsku; WIOŚ w Gdańsku
Jednostka odpowiedzialna za sprawozdawczość	RZGW Gdańsk; ZZ w Gdańsku; WIOŚ w Gdańsku

3 (działanie podstawowe)

ID działania	LW20987__LWC_08.01__OC__02254
Kategoria działań	Poprawa warunków dla obszarów chronionych
Grupa działań	Realizacja działań wynikających z planów ochrony i planów zadań ochronnych dla obszarów chronionych
Nazwa działania	Realizacja działań wynikających z planów ochrony i planów zadań ochronnych dla obszarów chronionych.
Opis działania	Zapobiegnięcie utracie siedlisk lęgowych [A021, A022, A127, A004] poprzez zachowanie szuwarów w rejonach występowania gatunku. (Obszar Natura 2000 Bory Tucholskie).

Koszt realizacji [PLN]	Zgodnie z szacunkowymi kosztami wskazanymi w dokumentacji PZO
Źródło finansowania	W zależności od czasu i zakresu realizacji działania oraz możliwości jednostki odpowiedzialnej za realizację np. Środki własne, Środki UE: Europejski Fundusz Rozwoju Regionalnego (EFRR), Europejski Fundusz Rolny na rzecz Rozwoju Obszarów Wiejskich (EFRROW), Program LIFE, Środki krajowe - NFOŚiGW/WFOŚiGW, Mechanizm Finansowy EOG/Norweski Mechanizm Finansowy.
Termin realizacji	w okresie obowiązywania PZO/PO
Jednostka odpowiedzialna za realizację	Właściciel lub użytkownik nieruchomości na podstawie porozumienia zawartego z organem sprawującym nadzór nad obszarem Natura 2000, a w odniesieniu do gruntów stanowiących własność Skarbu Państwa zarządca nieruchomości w związku z wykonaniem obowiązków z zakresu ochrony środowiska, na podstawie przepisów prawa albo w przypadku braku tych przepisów, na podstawie porozumienia zawartego z organem sprawującym nadzór nad obszarem Natura 2000, gminy: Kościerzyna, Lipusz, Dziemiany, Karsin, tara Kiszewa, Studzienice, Lipnica, Parchowo, Bytów, Czarna Woda, Kaliska, Zblewo, Lubichowo, Osieczna, Osiek, Skórcz (gmina miejska i wiejska), Smętowo Graniczne, Brusy, Konarzyny, Czersk, Chojnice, starostwa powiatowe w: Kościerzynie, Bytowie, Starogardzie Gdańskim, Chojnicach, RDOŚ Gdańsk
Jednostka odpowiedzialna za sprawozdawczość	RDOŚ Gdańsk, RDOŚ Bydgoszcz

4 (działanie podstawowe)

ID działania	LW20987__LWC_08.01__OC__00774
Kategoria działań	Poprawa warunków dla obszarów chronionych
Grupa działań	Realizacja działań wynikających z planów ochrony i planów zadań ochronnych dla obszarów chronionych
Nazwa działania	Realizacja działań wynikających z planów ochrony i planów zadań ochronnych dla obszarów chronionych.
Opis działania	Ochrona siedlisk lęgowych [A067, A070] poprzez: a) zapobiegnięcie zniszczeniu siedlisk lęgowych poprzez zachowanie istniejącego użytkowania naturalnej roślinności brzegów jezior i rzek oraz lokalizowanie nowego zainwestowania w miejscach już przekształconych i zagospodarowanych, b) pozostawianie bez zabiegów gospodarczych pasów o szerokości 50 m wokół jezior o powierzchni większej niż 0,5 ha, oraz pasów o szerokości odpowiadającej jednej wysokości drzewostanu wzdłuż odcinków rzek na których występuje ten gatunek lub gospodarowanie na ww. pasach rębniami złożonymi (z wyjątkiem lVd z cięciami zupełnymi), w okresie od 1 sierpnia - 28 lutego, c) pozostawienie w ww. pasach wszystkich drzew dziuplastych o ile nie zagraża to bezpieczeństwu ludzi, mienia w istniejących obiektach budowlanych, d) na obszarach w użytkowaniu rębny takim wyznaczanie pozostawianych kęp starodrzewu, aby obejmowały maksymalną liczbę drzew dziuplastych. (Obszar Natura 2000 Bory Tucholskie).
Koszt realizacji [PLN]	Zgodnie z szacunkowymi kosztami wskazanymi w dokumentacji PZO
Źródło finansowania	W zależności od czasu i zakresu realizacji działania oraz możliwości jednostki odpowiedzialnej za realizację np. Środki własne, Środki UE: Europejski Fundusz Rozwoju Regionalnego (EFRR), Europejski Fundusz Rolny na rzecz Rozwoju Obszarów Wiejskich (EFRROW), Program LIFE, Środki krajowe - NFOŚiGW/WFOŚiGW, Mechanizm Finansowy EOG/Norweski Mechanizm Finansowy.
Termin realizacji	w okresie obowiązywania PZO/PO
Jednostka odpowiedzialna za realizację	Ad. a) Zarządca, właściciel lub użytkownik nieruchomości, RDOŚ Gdańsk, Ad. b, c, d) właściciel lub posiadacz obszaru na podstawie porozumienia zawartego z organem sprawującym nadzór nad obszarem Natura 2000, a w odniesieniu do gruntów Skarbu Państwa lub stanowiących własność jednostek samorządu terytorialnego zarządca nieruchomości w związku z wykonywaniem obowiązków z zakresu ochrony środowiska na podstawie przepisów prawa albo w przypadku braku tych przepisów na podstawie porozumienia zawartego z organem sprawującym nadzór nad obszarem Natura 2000
Jednostka odpowiedzialna za sprawozdawczość	RDOŚ Gdańsk, RDOŚ Bydgoszcz

5 (działanie podstawowe)

ID działania	LW20987__LWC_08.01__OC__00773
Kategoria działań	Poprawa warunków dla obszarów chronionych
Grupa działań	Realizacja działań wynikających z planów ochrony i planów zadań ochronnych dla obszarów chronionych

Nazwa działania	Realizacja działań wynikających z planów ochrony i planów zadań ochronnych dla obszarów chronionych.
Opis działania	Ochrona siedlisk lęgowych [A229] poprzez utrzymanie naturalnego charakteru brzegów cieków i jezior, stanowiących istniejące i potencjalne miejsca lęgowe (wyrwy, podcięcia erozyjne, obrywy) - za wyjątkiem miejsc modernizacji istniejących lub budowy nowych punktów czerpania wody związanych z ochroną przeciwpożarową oraz wykonywania działań związanych z zabezpieczeniem istniejącej infrastruktury (drogi, linie energetyczne itp.) rzeki i jeziora na terenie w obrębie obszaru, na terenie województwa pomorskiego. (Obszar Natura 2000 Bory Tucholskie).
Koszt realizacji [PLN]	Zgodnie z szacunkowymi kosztami wskazanymi w dokumentacji PZO
Źródło finansowania	W zależności od czasu i zakresu realizacji działania oraz możliwości jednostki odpowiedzialnej za realizację np. Środki własne, Środki UE: Europejski Fundusz Rozwoju Regionalnego (EFRR), Europejski Fundusz Rolny na rzecz Rozwoju Obszarów Wiejskich (EFRROW), Program LIFE, Środki krajowe - NFOŚiGW/WFOŚiGW, Mechanizm Finansowy EOG/Norweski Mechanizm Finansowy.
Termin realizacji	w okresie obowiązywania PZO/PO
Jednostka odpowiedzialna za realizację	RZGW Gdańsk, zarządca, właściciel lub użytkownik nieruchomości
Jednostka odpowiedzialna za sprawozdawczość	RDOŚ Gdańsk, RDOŚ Bydgoszcz

Działania uzupełniające

1 (działanie uzupełniające)

ID działania	LW20987__LWP_08.01__JE__05931
Kategoria działań	Aktualizacja programu ochrony środowiska
Grupa działań	Aktualizacja programu ochrony środowiska
Nazwa działania	Aktualizacja programu ochrony środowiska pod kątem poprawy efektywności dotyczącej ograniczania dopływu zanieczyszczeń do JCWP
Opis działania	Aktualizacja programu ochrony środowiska w celu ograniczenia emisji zanieczyszczeń do wody i powietrza, substancji będących czynnikami stwierdzonej presji chemicznej w wodzie oraz redukcji dopływu substancji priorytetowych ze zlewni do JCWP. Obejmuje uwzględnienie w opracowywanych i aktualizowanych planach (na wszystkich poziomach JST) zagadnień związanych z identyfikacją zagrożeń i problemów oraz wdrażaniem lokalnych działań mających na celu ograniczenie stwierdzonej presji chemicznej i poprawę stanu wód. Planowanie specyficznych działań na szczeblu samorządowym ma przyczynić się do osiągnięcia celów zapisanych w krajowych dokumentach strategicznych i programowych.
Koszt realizacji [PLN]	100000
Źródło finansowania	1. Środki własne.
Termin realizacji	2027
Jednostka odpowiedzialna za realizację	Urząd Marszałkowski Województwa Pomorskiego; powiat bytowski; gmina Bytów, gmina Tuchomie, gmina Lipnica
Jednostka odpowiedzialna za sprawozdawczość	Urząd Marszałkowski Województwa Pomorskiego; powiat bytowski; gmina Bytów, gmina Tuchomie, gmina Lipnica

2 (działanie uzupełniające)

ID działania	LW20987__LWP_06.03__JE__05929
Kategoria działań	Gospodarka ściekowa
Grupa działań	Gospodarka ściekowa w obszarach niezurbanizowanych
Nazwa działania	Analizy techniczno-ekonomiczne gospodarowania ściekami w obszarze gminy poza aglomeracjami.
Opis działania	Przygotowanie analizy techniczno-ekonomicznej gospodarowania ściekami w obszarze niezurbanizowanym na obszarze gminy w celu ograniczenia dopływu zanieczyszczeń komunalnych do wód.
Koszt realizacji [PLN]	150000
Źródło finansowania	1. Środki własne.

Termin realizacji	2024
Jednostka odpowiedzialna za realizację	gmina Bytów, gmina Tuchomie, gmina Lipnica; PW-K gminy Bytów, PW-K gminy Tuchomie, PW-K gminy Lipnica
Jednostka odpowiedzialna za sprawozdawczość	gmina Bytów, gmina Tuchomie, gmina Lipnica

11. MAPY

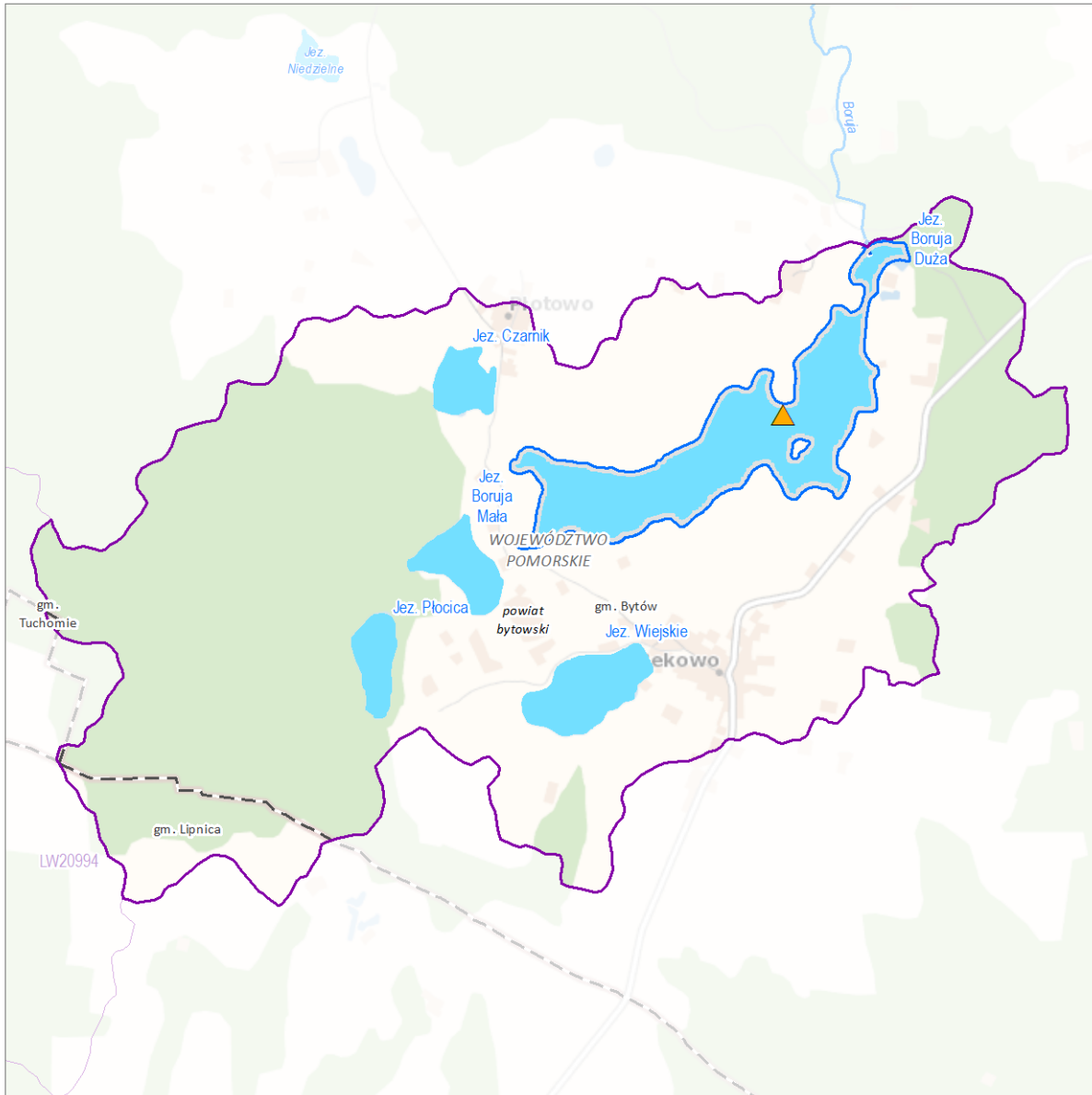
11.1. Zlewnia bezpośrednia jednolitej części wód powierzchniowych jeziornych (JCWP LW) z lokalizacją presji poboru i zrzutu

11.2. Zlewnia bezpośrednia jednolitej części wód powierzchniowych jeziornych (JCWP LW) z zaznaczeniem obszarów przeznaczonych do ochrony siedlisk lub gatunków, dla których utrzymanie lub poprawa stanu jest ważnym czynnikiem w ich ochronie

Zlewnia bezpośrednia jednolitej części wód powierzchniowych jeziornych (JCWP LW) z lokalizacją presji poboru i zrztu

LW20987

Boruja Duża



Zlewnia bezpośrednia jednolitej części wód powierzchniowych jeziornych z lokalizacją presji poboru i zrztu

Sieć monitoringu JCWP 2022-2027, punkty pomiarowo-kontrolne (ppk):

- ppk - monitoring operacyjny [0]
- ppk - monitoring diagnostyczny [0]
- ppk - monitoring diagnostyczny, badawczy [0]
- ppk - monitoring diagnostyczny, operacyjny [1]
- ppk - monitoring diagnostyczny, operacyjny, badawczy [0]

Lokalizacja punktów poboru i zrztu (aktualność danych: 2016 r.):

- Punkt zrztu ścieków bytowych [0]
- Punkt zrztu ścieków komunalnych [0]
- Punkt zrztu ścieków przemysłowych [0]
- Punkt poboru wód powierzchniowych [0]
- Miejsce odwodnień zakładów górniczych [0]

Kierunek przepływu wody

JCWP rzecznych (RW)

Pozostałe cieki

Jeziora i zbiorniki wodne

Obszar JCWP jeziornych (LW)

Obszar zlewni bezpośredniej wybranej JCWP LW

Zlewnia bezpośrednia JCWP LW

Granice administracyjne:

Polski

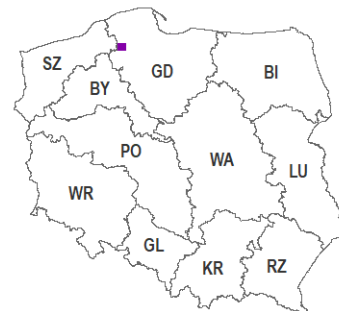
województwa

powiatu

gminy

0 0,5 km

Lokalizacja zlewni JCWP na tle podziału na RZGW

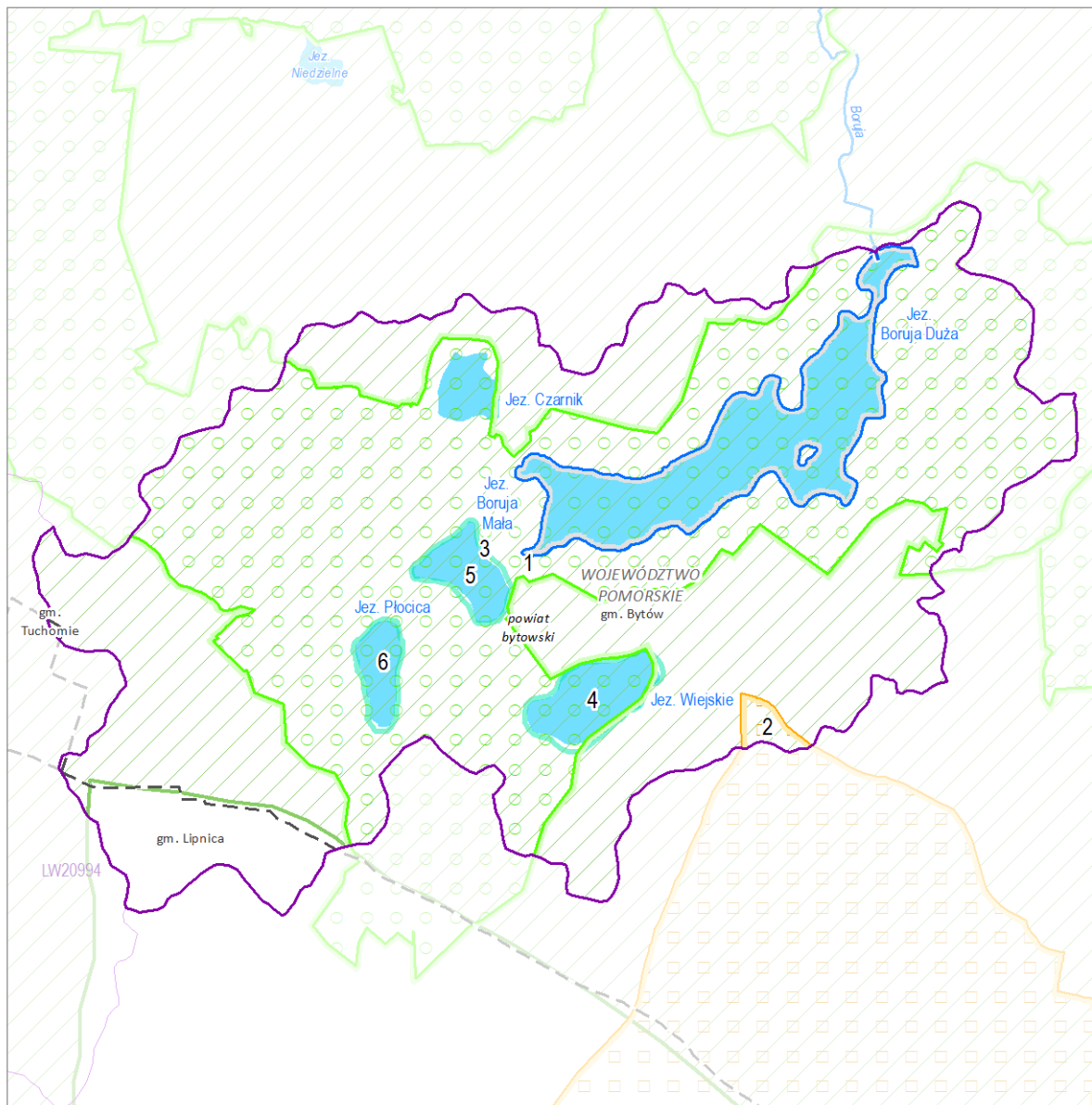


[3] - liczba obiektów w zlewni wybranej JCWP LW (obiekty mogą nakładać się na siebie)
Mapa podkładowa BDOO i BDOT10k,
źródło: http://mapy.geoportal.gov.pl/wss/service/WMTS/guest/wmts/G2_MOBILE_500

Zlewnia bezpośrednia jednolitej części wód powierzchniowych jeziornych (JCWP LW) z zaznaczeniem obszarów przeznaczonych do ochrony siedlisk lub gatunków, dla których utrzymanie lub poprawa stanu jest ważnym czynnikiem w ich ochronie

LW20987

Boruja Duża



Zlewnia bezpośrednia jednolitej części wód powierzchniowych (JCWP) jeziornych z zaznaczeniem obszarów przeznaczonych do ochrony siedlisk i gatunków, dla których utrzymanie lub poprawa stanu wód jest ważnym czynnikiem w ich ochronie

0 0,5 km

Lokalizacja zlewni JCWP na tle podziału na RZGW

- | | |
|---|--|
| 1 Numer obszaru chronionego według karty | → Kierunek przepływu wody |
| ● Pomnik przyrody (punkt) [0] | ~ JCWP-przecznicy (RW) |
| ■ Pomnik przyrody (powierzchnia) [0] | ~ Pozostałe ciek |
| ■ Stanowisko dokumentacyjne [0] | ■ Jeziora i zbiorniki wodne |
| ■ Park narodowy [0] | ■ Obszar JCWP jeziornych (LW) |
| ■ Park krajobrazowy [1] | ■ Obszar zlewni bezpośredniej wybranej JCWP LW |
| ■ Rezerwat przyrody [0] | ■ Zlewnie bezpośrednie JCWP LW |
| ■ Użytek ekologiczny [3] | Graniczności administracyjne: |
| ■ Obszar chronionego krajobrazu [0] | ■ Polski |
| ■ Zespół przyrodniczo-krajobrazowy [0] | ■ województwa |
| ■ Specjalny obszar ochrony siedlisk (PLH) [1] | ■ powiatu |
| ■ Obszar specjalnej ochrony ptaków (PLB) [1] | --- gminy |



[3] - liczba obiektów w zlewni wybranej JCWP LW (punkty mogą nakładać się na siebie)