

### 1. INFORMACJE PODSTAWOWE

Kategoria JCWP	JCWP LW - jednolita część wód powierzchniowych jeziornych
Nazwa JCWP	Myśliborskie
Kod JCWP	LW10946
Typ JCWP	WSd_a - Jezioro na podłożu wapiennym, o dużej wartości współczynnika Schindlera, stratyfikowane
Powierzchnia JCWP [km <sup>2</sup> ]	6.37
Powierzchnia zlewni JCWP [km <sup>2</sup> ]	17.31
Obszar dorzecza	obszar dorzecza Odry
Region wodny	region wodny Dolnej Odry i Przymorza Zachodniego
Regionalny Zarząd Gospodarki Wodnej	Regionalny Zarząd Gospodarki Wodnej w Szczecinie
Zarząd Zlewni	Zarząd Zlewni w Szczecinie
Nadzór wodny	Nadzór wodny w Myśliborzu
Regionalna Dyrekcja Ochrony Środowiska	RDOŚ w Szczecinie
Województwo (TERYT)	zachodniopomorskie (32)
Powiat (TERYT)	myśliborski (3210)
Gmina (TERYT)	Myślibórz (3210043)
Czy JCWP uległa zmianie (powstała w wyniku podzielenia lub scalenia JCWP w poprzednim cyklu planistycznym (2016-2021))?	bez zmian
Kod i nazwa JCWP w poprzednim cyklu planistycznym (2016-2021)	LW10946 (Myśliborskie)

### 2. WARUNKI REFERENCYJNE

Nazwa dokumentu źródłowego	rozporządzenie Ministra Infrastruktury z dnia 25.06.2021 r. w sprawie klasyfikacji stanu ekologicznego, potencjału ekologicznego i stanu chemicznego oraz sposobu klasyfikacji stanu jednolitych części wód powierzchniowych, a także środowiskowych norm jakości dla substancji priorytetowych (Dz.U. 2021 poz. 1475)
Fitoplankton - Indeks fitoplanktonowy dla polskich jezior (PMPL)	≤2,00
Fitobentos - Indeks okrzemkowy dla jezior (IOJ)	>0,590
Makrofity - Makrofitowy indeks stanu ekologicznego (ESMI)	≥0,410
Makrobezkręgowce bentosowe - Indeks LMI	≥0,920
Ichtiofauna - Jeziorowy indeks rybny LFI+	≥0,595

### 3. STATUS JCWP

Status JCWP	SZCW - silnie zmieniona część wód
Uzasadnienia wyznaczenia SCW, SZCW	
Ostateczne wyznaczenie - opis uzasadnienia	brak możliwości skutecznego odwrócenia zmian hydromorfologicznych, brak alternatyw dla pełniowanych funkcji
Uzasadnienie wyznaczenia - wskaźniki	przekroczenia decydujące: Ab, Ac, B, Db, Eb, Fa
Zmiany hydromorfologiczne	regulacja odcinkowa brzegów i infrastruktura związana z obszarami turystycznymi, rekreacyjnymi i żegluga śródlądową; regulacja odcinkowa brzegów
Użytkowanie wód	turystyka i rekreacja; rozwój obszarów miejskich - inne: odprowadzenie wód z terenów miejskich, zabudowa, infrastruktura sportowa

#### 4. POWIĄZANIE JCWP Z JCWPd

Kody powiązanych JCWPd	PLGW600023
------------------------	------------

#### 5. OCENA STANU JCWP

Czy JCWP była monitorowana (posiadała ustalony ppk w okresie 2016-2021)?	TAK - zlewnia była monitorowana
Kod punktu pomiarowo-kontrolnego (2016-2021)	PL02S0102_2085
Współrzędne geograficzne punktu pomiarowo-kontrolnego (2016-2021) (długość; szerokość)	14.866627; 52.96255
Czy JCWP jest monitorowana (posiada ustalony ppk na okres 2022-2027)?	TAK - zlewnia jest monitorowana
Kod punktu pomiarowo-kontrolnego (2022-2027)	PL02S0102_2085
Współrzędne geograficzne punktu pomiarowo-kontrolnego (2022-2027) (długość; szerokość)	14.866627; 52.96255
Podstawa prawna dokonanej klasyfikacji stanu wód	rozporządzenie Ministra Infrastruktury z dnia 25.06.2021 w sprawie klasyfikacji stanu ekologicznego, potencjału ekologicznego i stanu chemicznego oraz sposobu klasyfikacji stanu jednolitych części wód powierzchniowych, a także środowiskowych norm jakości dla substancji priorytetowych (Dz.U. 2021 poz. 1475)
Ocena stanu na podstawie oceny stanu GIOŚ 2014-2019 i oceny eksperckiej (wg klasyfikacji obowiązującej od 1 stycznia 2022 r.)	
Stan/potencjał ekologiczny	brak danych
Wskaźniki determinujące stan/ potencjał ekologiczny	miedź; nie dotyczy
Stan chemiczny	stan chemiczny dobry
Wskaźniki determinujące stan chemiczny	Benzo(a)piren; nie dotyczy
Stan (ogólny)	brak danych

#### 6. PRESJE DETERMINUJĄCE STAN WÓD

Rodzaj użytkowania obszaru zlewni JCWP (% powierzchni zlewni bezpośredniej)	
Tereny zurbanizowane	10
Tereny użytkowane rolniczo	45
Tereny leśne	10
Zidentyfikowane presje znaczące. Wynik analizy znaczących oddziaływań - JCWP	BIO_HM (na elementy biologiczne zależne od hydromorfologii), CHEM (na elementy chemiczne), FIZ (na elementy fizykochemiczne), OCH (na obszary chronione)
Rodzaj presji determinującej stan wód w obrębie danej JCWP	
Główne źródło presji troficznych	rolnictwo i depozycja
Główne źródło presji z grupy syntetycznych i niesyntetycznych substancji zanieczyszczających	rolnictwo i depozycja; odpływ miejski
Główne źródło presji hydromorfologicznych	Ab, Ac, B, Db, Eb, Fa
Główne źródło presji chemicznych	rozproszone - rozwój obszarów zurbanizowanych: transport, turystyka, odpływ miejski;
Ocena ryzyka nieosiągnięcia celu środowiskowego	zagrożona

#### 7. OBSZARY CHRONIONE WYMNIENIONE W ZAŁ. IV RDW ORAZ USTAWIE Z DNIA 20 LIPCA 2017 R. - PRAWO WODNE

Jcw przeznaczone do poboru wody na potrzeby zaopatrzenia ludności w wodę przeznaczoną do spożycia przez ludzi	NIE - JCWP nieprzeznaczona do poboru wody na potrzeby zaopatrzenia ludności w wodę przeznaczoną do spożycia przez ludzi
---	---

Jcw przeznaczone do celów rekreacyjnych, w tym kąpieliskowych

TAK - JCWP przeznaczona do celów rekreacyjnych, w tym kąpieliskowych

Obszary wyznaczone jako tereny wrażliwe na mocy dyrektywy 91/271/EWG - obszary wrażliwe na eutrofizację wywołaną zanieczyszczeniami pochodzącymi ze źródeł komunalnych rozumianą jako wzbogacanie wód biogenami, w szczególności związkami azotu lub fosforu, powodującymi przyspieszony wzrost glonów oraz wyższych form życia roślinnego, w wyniku którego następują niepożądane zakłócenia biologicznych stosunków w środowisku wodnym oraz pogorszenie jakości tych wód

TAK - cała zlewnia JCWP stanowi obszar wrażliwy na eutrofizację wywołaną zanieczyszczeniami pochodzącymi ze źródeł komunalnych rozumianą jako wzbogacanie wód biogenami, w szczególności związkami azotu lub fosforu, powodującymi przyspieszony wzrost glonów oraz wyższych form życia roślinnego, w wyniku którego następują niepożądane zakłócenia biologicznych stosunków w środowisku wodnym oraz pogorszenie jakości tych wód

Obszary przeznaczone do ochrony siedlisk lub gatunków, dla których utrzymanie lub poprawa stanu jest ważnym czynnikiem w ich ochronie

1. PL.ZIPOP.1393.OCHK.351 2. PL.ZIPOP.1393.N2K.PLH320014.H

1 (obszar chroniony)

Nazwa obszaru	B (Myślibórz)
Typ obszaru	obszar chronionego krajobrazu
Kod INSPIRE obszaru	PL.ZIPOP.1393.OCHK.351
Podstawa prawna utworzenia obszaru	rozporządzenie nr 12 Wojewody Gorzowskiego z dnia 24 listopada 1998 r. w sprawie określenia obszarów chronionego krajobrazu na terenie województwa gorzowskiego; rozporządzenie nr 7 Wojewody Lubuskiego z dnia 17 marca 1999 r. w sprawie zmiany rozporządzenia nr 12 Wojewody Gorzowskiego z dnia 24 listopada 1998 r.; rozporządzenie nr 2/99 Wojewody Zach. z dnia 30 marca 1999 r. w sprawie wykazu aktów prawa miejscowego wydanych przez Woj. Gorzowskiego, Woj. Koszalińskiego, Woj. Piłskiego, Woj. Słupskiego oraz Woj. Szczecińskiego obowiązujących na obszarze woj. zach.; ROZPORZĄDZENIE nr 19/2003 Wojewody Zachodniopomorskiego z dnia 29 sierpnia 2003 r. zmieniające akty prawne regulujące obszary chronionego krajobrazu na terenie województwa zachodniopomorskiego.; ROZPORZĄDZENIE nr 4/2005 Wojewody Zachodniopomorskiego z dnia 22 marca 2005 r. w sprawie obszarów chronionego krajobrazu.; ROZPORZĄDZENIE nr 6/2007 Wojewody Zachodniopomorskiego z dnia 16 stycznia 2007 r. w sprawie obszaru chronionego krajobrazu B (Myślibórz).; uchwała nr XXXII/375/09 Sejmiku Woj. Zachodniopomorskiego z dnia 15 września 2009 r. w sprawie obszarów chronionego krajobrazu.; uchwała nr XXXIV/408/09 SEJMIKU WOJEWÓDZTWA ZACHODNIOPOMORSKIEGO z dnia 22 grudnia 2009 r. w sprawie zmiany uchwały w sprawie obszarów chronionego krajobrazu.; uchwała nr XLIV/518/10 SEJMIKU WOJEWÓDZTWA ZACHODNIOPOMORSKIEGO z dnia 14 września 2010 r. w sprawie zmiany uchwały nr XXXII/375/09 Sejmiku Woj. Zachodniopomorskiego z dnia 15 września 2009 r. w sprawie obszarów chronionego krajobrazu (zacho. nr 66, poz. 1804, zacho. z 2010 r. nr 10, poz. 196).; uchwała nr VI/43/11 SEJMIKU WOJEWÓDZTWA ZACHODNIOPOMORSKIEGO z dnia 8 marca 2011 r. zmieniająca uchwałę nr XXXII/375/09 Sejmiku Woj. Zachodniopomorskiego z dnia 15 września 2009 r. w sprawie obszarów chronionego krajobrazu.; uchwała nr XXII/297/13 SEJMIKU WOJEWÓDZTWA ZACHODNIOPOMORSKIEGO z dnia 19 lutego 2013 r. zmieniająca uchwałę nr XXXII/375/09 Sejmiku Woj. Zachodniopomorskiego z dnia 15 września 2009 r. w sprawie obszarów chronionego krajobrazu (zacho. nr 66, poz. 1804 ze).; uchwała nr XXVI/361/13 SEJMIKU WOJEWÓDZTWA ZACHODNIOPOMORSKIEGO z dnia 25 czerwca 2013 r. zmieniająca uchwałę nr XXXII/375/09 Sejmiku Woj. Zachodniopomorskiego z dnia 15 września 2009 r. w sprawie obszarów chronionego krajobrazu (Dz. Urz. Woj. Zachodniopomorskiego nr 66, poz. 1804 ze).; OBWIESZCZENIE SEJMIKU WOJEWÓDZTWA ZACHODNIOPOMORSKIEGO z dnia 31 marca 2014 r. w sprawie ogłoszenia tekstu jednolitego uchwały w sprawie obszarów chronionego krajobrazu.; uchwała nr XI/222/16 SEJMIKU WOJEWÓDZTWA ZACHODNIOPOMORSKIEGO z dnia 26 kwietnia 2016 r. w sprawie zmiany uchwały nr XXXII/375/09 Sejmiku Woj. Zachodniopomorskiego z dnia 15 września 2009 r. w sprawie obszarów chronionego krajobrazu; uchwała nr XXX/470/18 SEJMIKU WOJEWÓDZTWA ZACHODNIOPOMORSKIEGO z dnia 27 lutego 2018 r. zmieniająca uchwałę nr XXXII/375/09 Sejmiku Woj. Zachodniopomorskiego z dnia 15 września 2009 r. w sprawie obszarów chronionego krajobrazu
Powierzchnia obszaru (całkowita) [ha]	21564.3
Udział obszaru w powierzchni JCWP [%]	100
Udział obszaru w powierzchni zlewni JCWP [%]	98.49

Cel środowiskowy dla obszaru	zachowanie wyróżniającego się krajobrazu o zróżnicowanych ekosystemach, jego potencjału dla turystyki i wypoczynku oraz funkcji korytarzy ekologicznych. Zachowanie torfowisk, zabagnień, podmokłości, oczek wodnych, zachowanie i ochrona zbiorników wodnych wraz z pasem roślinności okalającej, ograniczanie zabudowy na skarpach wysoczyznowych, zapewnianie swobodnej migracji fauny w ciekach wodnych, wdrażanie programów reintrodukcji i restytucji rzadkich i zagrożonych gatunków zwierząt, roślin i grzybów bezpośrednio związanych z ekosystemami wodnymi
Uwagi dotyczące obszaru	sprawujący nadzór nad obszarem nie dysponuje danymi, na podstawie których mógłby dokonać oceny obszaru, o której mowa w art. 349 ust. 14 pr.w.

**2 (obszar chroniony)**

Nazwa obszaru	Pojezierze Myśliborskie
Typ obszaru	obszar Natura 2000
Kod INSPIRE obszaru	PL.ZIPOP.1393.N2K.PLH320014.H
Podstawa prawna utworzenia obszaru	decyzja Komisji z dnia 13 listopada 2007 r. przyjmująca, na mocy dyrektywy Rady 92/43/EWG, pierwszy zaktualizowany wykaz terenów mających znaczenie dla Wspólnoty, składających się na kontynentalny region biogeograficzny (notyfikowana jako dokument C(2007)5043) (2008/25/WE). PZO: zarządzenie Regionalnego Dyrektora Ochrony Środowiska w Szczecinie z dnia 31 marca 2014 r. w sprawie ustanowienia planu zadań ochronnych dla obszaru Natura 2000 Pojezierze Myśliborskie PLH320014 (Dz. Urz. Woj. Zachodniopomorskiego 2014. 1656); zarządzenie Regionalnego Dyrektora Ochrony Środowiska w Szczecinie z dnia 8 lutego 2017 r. zmieniające zarządzenie w sprawie ustanowienia planu zadań ochronnych dla obszaru Natura 2000 Pojezierze Myśliborskie PLH320014 (Dz. Urz. Woj. Zachodniopomorskiego 2017. 695)
Powierzchnia obszaru (całkowita) [ha]	4406.84
Udział obszaru w powierzchni JCWP [%]	0.14
Udział obszaru w powierzchni zlewni JCWP [%]	3.7
Cel środowiskowy dla obszaru	utrzymanie lub przywrócenie właściwego stanu ochrony przedmiotów ochrony – siedlisko przyrodnicze: 3140, 3150, 6410, 7210, 7230, 91E0, 91F0; gatunki: Unio crassus, Liparis loeselii (tabela wymagania wodne właściwego stanu ochrony siedlisk i gatunków Natura 2000). Na lata 2014-2024: Zatrzymanie postępującej eutrofizacji jezior poprzez ograniczenie dopływu biogenów ze zlewni. Zapobieganie: rozwojowi zabudowy rekreacyjnej i siedliskowej na brzegach jezior (wydeptywanie roślinności brzegowej, niszczenie roślinności ramienicowej i wzrost trofii wskutek zwiększonej presji na użytkowanie jezior); spływom biogenów i zanieczyszczeń do jeziora; wydeptywaniu brzegów przez wędkarzy i kąpiących się; intensyfikacji hodowli ryb zarybianie gatunkami niesprzyjającymi siedlisku (amur, karp); osuszeniu płątów siedlisk poprzez wykopanie głębokich rowów melioracyjnych; odmulanii zbyt głębokich rowów melioracyjnych; eutrofizacji wód; zbyt wysokim poziomom wody w jeziorach i zalewaniu torfowisk wodami eutroficznymi powodującymi przeżyźnienie siedliska; przesychaniu w związku z obniżaniem się poziomu wód gruntowych
Uwagi dotyczące obszaru	sprawujący nadzór nad obszarem nie dysponuje danymi, na podstawie których mógłby dokonać oceny obszaru, o której mowa w art. 349 ust. 14 pr.w.

**Obszary przeznaczone do ochrony gatunków zwierząt wodnych o znaczeniu gospodarczym**

Czy występują?	nie występują obszary przeznaczone do ochrony gatunków zwierząt wodnych o znaczeniu gospodarczym
----------------	--

**8. CEL ŚRODOWISKOWY**

Stan/potencjał ekologiczny	dobry potencjał ekologiczny
Stan chemiczny	stan chemiczny: dla złagodzonych wskaźników [benzo(a)piren (w)] poniżej stanu dobrego, dla pozostałych wskaźników - stan dobry
Wymagania dla elementów biologicznych	
Podstawa wymagania	rozporządzenie Ministra Infrastruktury z dnia 25.06.2021 r. w sprawie klasyfikacji stanu ekologicznego, potencjału ekologicznego i stanu chemicznego oraz sposobu klasyfikacji stanu jednolitych części wód powierzchniowych, a także środowiskowych norm jakości dla substancji priorytetowych (Dz.U. 2021 poz. 1475) oraz załącznik IIaPGW prezentujący wartości graniczne SCW i SZCW

**Parametry charakteryzujące cel środowiskowy**

Fitoplankton - Indeks fitoplanktonowy dla polskich jezior (PMPL)	≤2,12
Fitobentos - Indeks okrzemkowy dla jezior (IOJ)	≥0,567
Makrofity - Makrofitowy indeks stanu ekologicznego (ESMI)	≥0,385
Makrobezkręgowce bentosowe - Indeks LMI	≥0,588
Ichtiofauna - Jeziorowy indeks rybny LFI+	≥0,553

**Wymagania dla elementów fizykochemicznych**

Podstawa wymagania	rozporządzenie Ministra Infrastruktury z dnia 25.06.2021 r. w sprawie klasyfikacji stanu ekologicznego, potencjału ekologicznego i stanu chemicznego oraz sposobu klasyfikacji stanu jednolitych części wód powierzchniowych, a także środowiskowych norm jakości dla substancji priorytetowych (Dz.U. 2021 poz. 1475)
<b>Parametry charakteryzujące cel środowiskowy</b>	
Barwa (mg Pt/l)	nie dotyczy
Przewodność w 20oC (uS/cm)	≤600
Azot ogólny (mgN/l)	≤1,4
Fosfor ogólny (mgP/l)	≤0,06
Odczyn pH	nie dotyczy
Przezroczystość - widzialność krążka Secchiego (m)	≥1,5
Specyficzne zanieczyszczenia syntetyczne i niesyntetyczne	spełnienie wymagań załącznika 11 z rozporządzenia Ministra Infrastruktury z dnia 25.06.2021 r. w sprawie klasyfikacji stanu ekologicznego, potencjału ekologicznego i stanu chemicznego oraz sposobu klasyfikacji stanu jednolitych części wód powierzchniowych, a także środowiskowych norm jakości dla substancji priorytetowych (Dz.U. 2021 poz. 1475)

**Wymagania dla elementów hydromorfologicznych**

Podstawa wymagania	rozporządzenie Ministra Infrastruktury z dnia 25.06.2021 r. w sprawie klasyfikacji stanu ekologicznego, potencjału ekologicznego i stanu chemicznego oraz sposobu klasyfikacji stanu jednolitych części wód powierzchniowych, a także środowiskowych norm jakości dla substancji priorytetowych (Dz.U. 2021 poz. 1475) oraz załącznik IIaPGW prezentujący wartości graniczne SCW i SZCW
Parametry charakteryzujące cel środowiskowy	nie ustala się

**Wymagania dla wskaźników chemicznych**

Podstawa wymagania	rozporządzenie Ministra Infrastruktury z dnia 25.06.2021 r. w sprawie klasyfikacji stanu ekologicznego, potencjału ekologicznego i stanu chemicznego oraz sposobu klasyfikacji stanu jednolitych części wód powierzchniowych, a także środowiskowych norm jakości dla substancji priorytetowych (Dz.U. 2021 poz. 1475)
Parametry charakteryzujące cel środowiskowy	spełnienie wymagań załącznika nr 14 rozporządzenia Ministra Infrastruktury z dnia 25.06.2021 r. w sprawie klasyfikacji stanu ekologicznego, potencjału ekologicznego i stanu chemicznego oraz sposobu klasyfikacji stanu jednolitych części wód powierzchniowych, a także środowiskowych norm jakości dla substancji priorytetowych (Dz.U. 2021 poz. 1475)

**Wymagania dla obszarów chronionych będących jednolitymi częściami wód, przeznaczonymi do poboru wody na potrzeby zaopatrzenia ludności w wodę przeznaczoną do spożycia (wymagania dotyczą miejsc poboru wody)**

Podstawa wymagania	NIE - JCWP nieprzeznaczona do poboru wody na potrzeby zaopatrzenia ludności w wodę przeznaczoną do spożycia przez ludzi
--------------------	---

**Wymagania dla obszarów chronionych będących jednolitymi częściami wód przeznaczonymi do celów rekreacyjnych, w tym kąpieliskowych (wymagania dotyczą fragmentu wód wykorzystywanego do celów kąpieliskowych)**

Podstawa wymagania	TAK - JCWP przeznaczona do celów rekreacyjnych, w tym kąpieliskowych
<b>Parametry charakteryzujące cel środowiskowy</b>	
Enterokoki (jtk/100 ml lub NPL/100 ml)	≤ 400
Escherichia coli (jtk/100 ml lub NPL/100 ml)	≤ 1000

Zakwit sinic (smugi, kożuch, piana) - wystąpienie	brak występowania
Rozmnożenie się makroalg lub fitoplanktonu morskiego - wystąpienie	brak występowania
Obecność w wodzie zanieczyszczeń takich jak materiały smoliste powstające wskutek rafinacji, destylacji lub jakiegokolwiek obróbki pirolitycznej w szczególności pozostałości podestylacyjnych, lub szkło, tworzywa sztuczne, guma oraz inne odpady (w ilości nie dającej się natychmiast usunąć) - wystąpienie	brak występowania
Wymagania dla obszarów wrażliwych na eutrofizację wywołaną zanieczyszczeniami pochodzącymi ze źródeł komunalnych, rozumianą jako wzbogacanie wód biogenami, w szczególności związkami azotu lub fosforu, powodującymi przyspieszony wzrost glonów oraz wyższych form życia roślinnego, w wyniku którego następują niepożądane zakłócenia biologicznych stosunków w środowisku wodnym oraz pogorszenie jakości tych wód	brak dodatkowych wymagań
Wymagania dla obszarów przeznaczonych do ochrony gatunków zwierząt wodnych o znaczeniu gospodarczym	nie dotyczy
Postęp w osiągnięciu celów środowiskowych JCWP w porównaniu do aPGW 2016 r. (wg oceny stanu wód za lata 2014-2019)	
Stan/potencjał ekologiczny	LW10946 - brak możliwości oceny postępu
Stan chemiczny	LW10946 - brak możliwości oceny postępu

### 9. ODSTĘPSTWA OD OSIĄGNIĘCIA CELÓW ŚRODOWISKOWYCH JCWP

Przyczyna odstępstwa od osiągnięcia celów środowiskowych, tj. przyczyna złego stanu wód (lub zagrożenia osiągnięcia celu środowiskowego – w przypadku niemonitorowanych JCWP)

#### Warunki naturalne

Potencjał sorpcyjny - wrażliwość zlewni na presję antropogeniczną wyrażona w skali od 1 do 5 (5 - najmniejsza odporność)	3 - przeciętny
Czy JCWP cechuje się naturalną podatnością na presję wskutek niekorzystnych wartości potencjału sorpcyjnego	NIE - JCWP nie cechuje się naturalną podatnością na presję wskutek niekorzystnych wartości potencjału sorpcyjnego
Susza	silnie i ekstremalnie zagrożone suszą
Wskaźniki, dla których osiągnięcie celu środowiskowego jest determinowane przez warunki naturalne	
Fizykochemiczne	wszystkie wskaźniki fizykochemiczne
Biologiczne	nie dotyczy
Chemiczne	nie dotyczy

#### Presja pochodząca z innej/innych JCWP

Nazwa i kod JCWP	nie dotyczy (nie dotyczy)
Wskaźniki, dla których cel środowiskowy jest zagrożony przez presję z innej/innych JCWP	
Charakteryzujące warunki biogenne (substancje biogenne)	nie dotyczy
Biologiczne	nie dotyczy
Chemiczne	nie dotyczy

#### Antropopresja w obrębie zlewni

Główne źródło presji troficznych	rolnictwo i depozycja
Główne źródło presji z grupy syntetycznych i niesyntetycznych substancji zanieczyszczających	Rolnictwo i depozycja; Odpływ miejski
Główne źródło presji hydromorfologicznych	Ab, Ac, B, Db, Eb, Fa
Główne źródło presji chemicznych	Rozproszone - rozwój obszarów zurbanizowanych: transport, turystyka, odpływ miejski
Wskaźniki, dla których cel środowiskowy jest zagrożony przez presję występującą w zlewni JCWP	
Fizykochemiczne	miedź
Biologiczne	nie dotyczy
Chemiczne	Benzo(a)piren

**Skuteczność programu działań**

Możliwe osiągnięcie celu środowiskowego (wskazanie do odroczenia w czasie terminu osiągnięcia celów środowiskowych, tj. do odstępstwa czasowego w trybie art. 4 ust. 4 RDW)

Wskaźniki stanu wód, dla których program działań daje wysoki stopień pewności na osiągnięcie celów środowiskowych do 2027 r.

Fizykochemiczne	nie dotyczy
Biologiczne	nie dotyczy
Chemiczne	nie dotyczy

Wskaźniki stanu wód, dla których program działań daje wysoki stopień pewności na osiągnięcie celów środowiskowych po 2027 r.

Fizykochemiczne	miedź
Biologiczne	nie dotyczy
Chemiczne	nie dotyczy

Brak możliwości osiągnięcia celów środowiskowych (wskazanie do złagodzenia celów środowiskowych, tj. do odstępstwa w trybie art. 4 ust. 5 RDW)

Wskaźniki stanu wód, dla których program działań (przy założeniu jego pełnego wdrożenia) nie daje wysokiego stopnia pewności osiągnięcia celów środowiskowych

Fizykochemiczne	nie dotyczy
Biologiczne	nie dotyczy
Chemiczne	Benzo(a)piren (występowanie w wodzie)

**Odroczenie w czasie terminu osiągnięcia celu środowiskowego (odstępstwo czasowe w trybie art. 4 ust. 4 RDW)**

Czy ustanowiono odstępstwo? Tak, dla danej JCWP zostało ustanowione odstępstwo z art. 4 ust. 4 Ramowej Dyrektywy Wodnej

Wskaźniki/grupa wskaźników, w zakresie których przedłużono termin osiągnięcia celu środowiskowego JCWP (odstępstwo czasowe w trybie art. 4 ust. 4 RDW)

Dla których program działań daje wysoki stopień pewności na osiągnięcie celów środowiskowych do 2027 r.

Fizykochemiczne	nie dotyczy
Biologiczne	nie dotyczy
Chemiczne	nie dotyczy

Dla których program działań daje wysoki stopień pewności na osiągnięcie celów środowiskowych po 2027 r.

Fizykochemiczne	miedź
Biologiczne	nie dotyczy
Chemiczne	nie dotyczy

Termin osiągnięcia celu środowiskowego miedź - po 2027 r.

Uzasadnienie odstępstwa czasowego (w trybie art. 4 ust. 4 RDW)

Warunki naturalne uniemożliwiające osiągnięcie celów środowiskowych w perspektywie do końca 2027 r. (lub roku 2039 - dla substancji priorytetowych wprowadzonych dyrektywą 2013/39/UE)

Naturalna podatność na presję wynikająca z potencjału sorpcyjnego zlewni	NIE - JCWP nie cechuje się naturalną podatnością na presję wskutek niekorzystnych wartości potencjału sorpcyjnego
Inne warunki naturalne	procesy biochemiczne procesy ekologiczne procesy fizykochemiczne

Wykonalność techniczna (dotyczy wyłącznie przypadków, w których przyczyną złego stanu wód są substancje priorytetowe wprowadzone dyrektywą 2013/39/UE)	nie dotyczy
Nieproporcjonalne koszty: (dotyczy wyłącznie przypadków, w których przyczyną złego stanu wód są substancje priorytetowe wprowadzone dyrektywą 2013/39/UE)	nie dotyczy
Podsumowanie	<p>odstępstwo polegające na odroczeniu terminu osiągnięcia celów środowiskowych jest związane z tym, że nie są osiągnięte (lub są zagrożone) cele środowiskowe JCWP w zakresie wskaźników: miedź. Jest to spowodowane warunkami naturalnymi (wskazanymi w kolumnie pn. „Warunki naturalne uniemożliwiające osiągnięcie celów środowiskowych w perspektywie do końca 2027 r. (lub roku 2039 - dla substancji priorytetowych wprowadzonych dyrektywą 2013/39/UE)”) a w odniesieniu do substancji priorytetowych wprowadzonych dyrektywą 2013/39/UE – brakiem możliwości technicznych (w tym: niewystarczającymi danymi na temat źródeł zanieczyszczenia) i nieproporcjonalnością kosztów. Warunkiem odstępstwa jest pełne i terminowe wdrożenie programu działań (którego zakres i skuteczność określono w zestawach działań).</p>
Ustalenie mniej rygorystycznego celu środowiskowego (odstępstwo w trybie art. 4 ust. 5 RDW):	
Czy ustanowiono odstępstwo?	Tak, dla danej JCWP zostało ustanowione odstępstwo z art. 4 ust. 5 Ramowej Dyrektywy Wodnej
Wskaźniki/grupa wskaźników, w zakresie których ustalono mniej rygorystyczny cel środowiskowy dla JCWP (odstępstwo w trybie art. 4 ust. 5 RDW)	Benzo(a)piren (występowanie w wodzie)
Uzasadnienie odstępstwa polegającego na złagodzeniu celów środowiskowych (w trybie art. 4 ust. 5 RDW)	
Warunki naturalne będące trwałą przyczyną nieosiągnięcia celów środowiskowych	nie dotyczy
Potrzeba społeczno-ekonomiczna zaspokajana przez źródło presji antropogenicznej determinującej na stan wód w stopniu zagrażającym osiągnięciu celów środowiskowych	<p>rolnictwo (uwzględnione na etapie analiz presji, które wykonano dla potrzeb IIaPGW) rozumiane jako działalność służąca zaopatrzeniu gospodarki w surowce i produkty jest emanacją potrzeb społeczno-ekonomicznych. Potrzeby te wpisują się w cele strategiczne „Strategii zrównoważonego rozwoju wsi, rolnictwa i rybactwa 2030” i Programu Rozwoju Obszarów Wiejskich oraz w lokalne cele społeczno-gospodarcze, które identyfikowane i uzasadniane są na etapie sporządzania i aktualizacji lokalnych strategii rozwoju i aktów planowania przestrzennego. Dokumenty te podlegają cyklicznym przeglądom pod kątem badania zgodności z wymaganiami strategicznymi, w tym – z uwarunkowaniami w zakresie ochrony wód.; Emanacją potrzeb społeczno-ekonomicznych jest prowadzona działalność gospodarcza, budownictwo mieszkaniowe, gospodarka komunalna, infrastruktura transportowa. Funkcjonowanie zurbanizowanych ośrodków społeczno-przemysłowo-gospodarczych i centrów komunikacyjnych jest niezbędne dla rozwoju gospodarczego oraz podtrzymania i rozwoju funkcji społecznych, komunikacyjnych, usługowych i przemysłowych. Szczegółowe ustalenia w tym zakresie zawarte są w lokalnych strategii rozwoju oraz w aktach planowania przestrzennego. W odniesieniu do benzo(a)pirenu, którego źródłem jest emisja ze spalania paliw w celu produkcji energii cieplnej: zaopatrzenie mieszkańców w energię ciepłą jest elementarną potrzebą społeczną (w regionalnych warunkach klimatycznych) w zakresie zapewnienia odpowiednich warunków życia. Transport samochodowy (i związana z nim emisja zanieczyszczeń) jest niezbędny dla podtrzymania systemów społeczno-gospodarczych związanych z gospodarką, edukacją, handlem, rekreacją i ochroną zdrowia.; Potrzeba społeczno-gospodarcza zachowania obiektu generującego presję hydromorfologiczną została uwzględniona przy określaniu statusu silnie zmienionych części wód. Ochrona bezpieczeństwa publicznego przed skutkami powodzi jest emanacją potrzeb społeczno-ekonomicznych i wpisuje się w ustalenia Planu zarządzania ryzykiem powodziowym, Polityki Ekologicznej Państwa oraz lokalnych dokumentów strategicznych i planistycznych. W przypadku produkcji energii - potrzeby społeczno-ekonomiczne wpisują się w cele strategiczne „Polityki Energetycznej Polski do 2040 roku”, „Krajowego planu na rzecz energii i klimatu na lata 2021-2030”, „Polityki ekologicznej państwa 2030 – strategii rozwoju w obszarze środowiska i gospodarki wodnej”.</p>



Wyjaśnienie braku alternatywnego sposobu zaspokojenia potrzeby społeczno-ekonomicznej

brak korzystniejszych alternatywnych opcji wynika z tego, że obecnie gospodarka rolna musi być prowadzona zgodnie z „Programem działań mających na celu zmniejszenie zanieczyszczenia wód azotanami pochodzącymi ze źródeł rolniczych oraz zapobieganie dalszemu zanieczyszczeniu” oraz z przepisami o ochronie gruntów rolnych, których ustalenia są zbieżne ze „Zbiorem zaleceń dobrej praktyki rolniczej mającego na celu ochronę wód przed zanieczyszczeniem azotanami pochodzącymi ze źródeł rolniczych”. Konieczność prowadzenia gospodarki rolnej w wariancie najkorzystniejszym dla środowiska wodnego wynika również z warunków wsparcia przyznanego w ramach Wspólnej Polityki Rolnej i powiązanego z nią Programu Rozwoju Obszarów Wiejskich.; Alternatywne opcje zagospodarowania terenu były analizowane na etapie przeglądu obowiązujących i tworzenia nowych aktów planowania przestrzennego. Obowiązujące przepisy o ochronie środowiska (w tym: Program działań mających na celu zmniejszenie zanieczyszczenia wód azotanami pochodzącymi ze źródeł rolniczych oraz zapobieganie dalszemu zanieczyszczeniu) zapewniają konieczność realizacji wariantów i rozwiązań najkorzystniejszych dla środowiska, o ile jest to wykonalne technicznie i nie powoduje nieproporcjonalnych kosztów, co jest ustalone każdorazowo w ramach indywidualnych postępowań administracyjnych i planistycznych. Efektywne wdrażanie polityk i strategii dedykowanych ochronie środowiska (z Polityką Ekologiczną Państwa na czele), rozwój systemu planowania przestrzennego (w tym: wdrażanie Krajowej Polityki Miejskiej), stosowanie programów ochrony powietrza i projektów rozbudowy systemów kanalizacji oraz wdrażanie i stosowanie przepisów o ochronie środowiska - są najlepszą opcją sprzyjającą dążeniu do wysokiego poziomu ochrony środowiska. W odniesieniu do benzo(a)pirenu, którego źródłem jest emisja ze spalania paliw w celu produkcji energii cieplnej: realizowanie polityki przekształcania struktury paliw (z konwencjonalnych na niskoemisyjne), wdrażanie Polityki Energetycznej Państwa, Polityki Ekologicznej Państwa, programów ochrony powietrza, planów gospodarki niskoemisyjnej i tzw. "ustaw antyśmogowych" jest dowodem na to, że wdrażany jest system mający na celu zmniejszenie emisjogenności wytwarzania energii cieplnej. Modernizacja sieci drogowej, rozwój komunikacji publicznej i wymiana taboru samochodowego sprzyjają zmniejszeniu uciążliwości emisji z transportu - w aktualnych warunkach gospodarczo-logistycznych nie ma lepszej opcji środowiskowej niż podejmowanie ww. działań. Brak możliwości skutecznego odwrócenia zmian hydromorfologicznych oraz brak alternatyw dla pełnionych funkcji.

Podsumowanie

odstępstwo polegające na złagodzeniu celów środowiskowych jest związane z tym, że nie są osiągnięte cele środowiskowe JCWP w zakresie wskaźników: Benzo(a)piren (w) . Jest to spowodowane czynnikami wskazanymi w zestawie kolumn pn. „Wskazanie dominującego rodzaju presji determinujących stan wód”, które trwale uniemożliwiają osiągnięcie celów środowiskowych. Presje trwale uniemożliwiające osiągnięcie celów środowiskowych zaspokajają ważne potrzeby społeczno-gospodarcze (określone w kolumnie pn. „Potrzeba społeczno-ekonomiczna zaspokajana przez źródło presji antropogenicznej determinującej na stan wód w stopniu zagrażającym osiągnięciu celów środowiskowych”) i na obecnym etapie stwierdza się brak alternatywnych opcji zaspokojenia tych potrzeb (zob. kolumna pn. „Uzasadnienie braku alternatywnych opcji”). Warunkiem odstępstwa jest pełne i terminowe wdrożenie programu działań (którego zakres i skuteczność określono w zestawach działań).

Czy w obrębie jcw planowane są inwestycje spełniające przesłanki odstępstwa z art. 4 ust. 7 RDW (wg stanu na 2021 rok)

Czy ustanowiono odstępstwo?

Nie, dla danej JCWP nie zostało ustanowione odstępstwo z art. 4 ust. 7 Ramowej Dyrektywy Wodnej

## 10. POZA OBOWIĄZKOWĄ REALIZACJĄ KATALOGU DZIAŁAŃ KRAJOWYCH WDRAŻA SIĘ ZESTAW DZIAŁAŃ

### Działania podstawowe

1 (działanie podstawowe)

ID działania	LW10946__LWC_08.01__OC__03727
Kategoria działań	Poprawa warunków dla obszarów chronionych
Grupa działań	Realizacja działań wynikających z planów ochrony i planów zadań ochronnych dla obszarów chronionych
Nazwa działania	Realizacja działań wynikających z planów ochrony i planów zadań ochronnych dla obszarów chronionych.

Opis działania	Zapewnienie odprowadzenia ścieków do szczelnych zbiorników bezodpływowych lub kanalizacji. Nie dopuszczanie do stosowania oczyszczalni przydomowych w obiektach sąsiadujących z jeziorami. Utrzymanie dostępu do jeziora w miejscach obecnie zorganizowanych, przy pełnej ochronie roślinności strefy brzegowej jezior na pozostałych odcinkach [3140, 3150]. Ewentualne przeznaczanie dalszych terenów w obszarze Natura 2000 i jego bezpośrednim sąsiedztwie do zabudowy, w tym rekreacyjnej i sportowej powinno być poprzedzone opracowaniem planu ochrony dla odpowiedniego fragmentu obszaru Natura 2000 i przyległych ekosystemów. Zabudowę oraz infrastrukturę turystyczną i sportową należy ograniczyć do terenów poza płacami siedlisk i innych użytków zielonych. Otoczenie wszystkich jezior w obszarze Natura 2000, w tym miejscowości sąsiadujące z ostoją: Załęże, Czółnow, Otanów, Głazów, Podłążek, Mironów, Osetna, Przywodzie, Sitno, Tetyń, a przede wszystkim Derczewo. (Obszar Natura 2000 Pojezierze Myśliborskie).
Koszt realizacji [PLN]	Zgodnie z szacunkowymi kosztami wskazanymi w dokumentacji PZO
Źródło finansowania	W zależności od czasu i zakresu realizacji działania oraz możliwości jednostki odpowiedzialnej za realizację np. Środki własne, Środki UE: Europejski Fundusz Rozwoju Regionalnego (EFRR), Europejski Fundusz Rolny na rzecz Rozwoju Obszarów Wiejskich (EFRROW), Program LIFE, Środki krajowe - NFOŚiGW/WFOŚiGW, Mechanizm Finansowy EOG/Norweski Mechanizm Finansowy.
Termin realizacji	w okresie obowiązywania PZO/PO
Jednostka odpowiedzialna za realizację	Gmina Kozielice, gmina Lipiany, gmina Myślibórz, Nadleśnictwo Myślibórz
Jednostka odpowiedzialna za sprawozdawczość	RDOŚ Szczecin

### 2 (działanie podstawowe)

ID działania	LW10946__LWP_09.01__JE__03091
Kategoria działań	Redukcja emisji i zrzutów substancji priorytetowych
Grupa działań	Działania kontrolne związane z przeglądem pozwoleń
Nazwa działania	Kontrola gospodarowania wodami oraz przeglądy pozwoleń wodnoprawnych
Opis działania	Kontrola przestrzegania warunków ustalonych w decyzjach i korzystania z wód: przeglądy udzielonych pozwoleń wodnoprawnych dla wód, gdzie jest zagrożone osiągnięcie celów środowiskowych (na podstawie art. 325 pr.w.), kontrola gospodarowania wodami (na podstawie art. 334 pr.w.) oraz wykonanie przeglądów pozwoleń wodnoprawnych (na podstawie art. 416 pr.w.) - w zakresie wprowadzania ścieków do wód lub do ziemi, lub do urządzeń kanalizacyjnych.
Koszt realizacji [PLN]	Brak danych do wyceny
Źródło finansowania	1. Środki własne.
Termin realizacji	działanie ciągłe
Jednostka odpowiedzialna za realizację	RZGW Szczecin; ZZ w Szczecinie; WIOŚ w Szczecinie
Jednostka odpowiedzialna za sprawozdawczość	RZGW Szczecin; ZZ w Szczecinie; WIOŚ w Szczecinie

### 3 (działanie podstawowe)

ID działania	LW10946__LWP_07.01__JE__03089
Kategoria działań	Gospodarka ściekowa
Grupa działań	Gospodarka ściekowa w obszarach niezurbanizowanych
Nazwa działania	Uporządkowanie i poprawa infrastruktury związanej z gospodarką ściekową na obszarze gminy poza aglomeracjami.
Opis działania	Realizacja działań wynikających z opracowania powstałego w ramach działania LWP_06.03, w tym m.in.: - Budowa/modernizacja oczyszczalni ścieków- Budowa/modernizacja sieci kanalizacyjnej- Programy wsparcia finansowego budowy indywidualnych systemów oczyszczania ścieków- Programy wsparcia finansowego budowy i remont bezodpływowych zbiorników na ścieki.
Koszt realizacji [PLN]	Brak danych do wyceny
Źródło finansowania	1. Środki własne.2. Środki UE: Europejski Fundusz Rozwoju Regionalnego (EFRR).3. Środki UE: Fundusz Spójności (FS).
Termin realizacji	2027
Jednostka odpowiedzialna za realizację	gmina Myślibórz; PW-K gminy Myślibórz

Jednostka odpowiedzialna za sprawozdawczość

gmina Myślibórz

**4 (działanie podstawowe)**

ID działania	LW10946__LWC_08.01__OC__03728
Kategoria działań	Poprawa warunków dla obszarów chronionych
Grupa działań	Realizacja działań wynikających z planów ochrony i planów zadań ochronnych dla obszarów chronionych
Nazwa działania	Realizacja działań wynikających z planów ochrony i planów zadań ochronnych dla obszarów chronionych.
Opis działania	Zabezpieczenie buforującej funkcji łąk wokół jezior poprzez ich użytkowanie jako trwałe użytki zielone: niezaorywanie i niewłaczanie do płodozmianu. Działanie ciągłe. Wszystkie użytki zielone (klasoużytki: łąka, pastwisko, nieużytek) w otoczeniu (zlewni bezpośredniej) jezior w obszarze Natura 2000 [3140, 3150]. (Obszar Natura 2000 Pojezierze Myśliborskie).
Koszt realizacji [PLN]	Zgodnie z szacunkowymi kosztami wskazanymi w dokumentacji PZO
Źródło finansowania	W zależności od czasu i zakresu realizacji działania oraz możliwości jednostki odpowiedzialnej za realizację np. Środki własne, Środki UE: Europejski Fundusz Rozwoju Regionalnego (EFRR), Europejski Fundusz Rolny na rzecz Rozwoju Obszarów Wiejskich (EFRROW), Program LIFE, Środki krajowe - NFOŚiGW/WFOŚiGW, Mechanizm Finansowy EOG/Norweski Mechanizm Finansowy.
Termin realizacji	w okresie obowiązywania PZO/PO
Jednostka odpowiedzialna za realizację	Właściciele i użytkownicy gruntów
Jednostka odpowiedzialna za sprawozdawczość	RDOŚ Szczecin

**5 (działanie podstawowe)**

ID działania	LW10946__LWH_02.01__JE__03084
Kategoria działań	Zintegrowany system monitoringu suszy
Grupa działań	Zintegrowany system monitoringu suszy
Nazwa działania	Monitoring suszy hydrologicznej
Opis działania	Realizacja działania z PPSS pn. "Opracowanie projektu zintegrowanego systemu monitoringu suszy wraz z określeniem założeń administracyjnych i prawnych dla jego funkcjonowania".
Koszt realizacji [PLN]	47520
Źródło finansowania	1. Środki własne.
Termin realizacji	działanie ciągłe
Jednostka odpowiedzialna za realizację	IMGW-PIB
Jednostka odpowiedzialna za sprawozdawczość	IMGW-PIB

**6 (działanie podstawowe)**

ID działania	LW10946__LWC_08.01__OC__03729
Kategoria działań	Poprawa warunków dla obszarów chronionych
Grupa działań	Realizacja działań wynikających z planów ochrony i planów zadań ochronnych dla obszarów chronionych
Nazwa działania	Realizacja działań wynikających z planów ochrony i planów zadań ochronnych dla obszarów chronionych.
Opis działania	Utrzymanie jako nieużytkowanych lasów strefy brzegowej jezior, leżących w działkach ewidencyjnych jezior [3140, 3150]. Działanie ciągłe. (Pojezierze Myśliborskie).
Koszt realizacji [PLN]	Zgodnie z szacunkowymi kosztami wskazanymi w dokumentacji PZO
Źródło finansowania	W zależności od czasu i zakresu realizacji działania oraz możliwości jednostki odpowiedzialnej za realizację np. Środki własne, Środki UE: Europejski Fundusz Rozwoju Regionalnego (EFRR), Europejski Fundusz Rolny na rzecz Rozwoju Obszarów Wiejskich (EFRROW), Program LIFE, Środki krajowe - NFOŚiGW/WFOŚiGW, Mechanizm Finansowy EOG/Norweski Mechanizm Finansowy.
Termin realizacji	w okresie obowiązywania PZO/PO

Jednostka odpowiedzialna za realizację	Urząd Marszałkowski woj. zachodniopomorskiego
Jednostka odpowiedzialna za sprawozdawczość	RDOŚ Szczecin

### Działania uzupełniające

#### 1 (działanie uzupełniające)

ID działania	LW10946__LWP_08.01__JE__03090
Kategoria działań	Aktualizacja programu ochrony środowiska
Grupa działań	Aktualizacja programu ochrony środowiska
Nazwa działania	Aktualizacja programu ochrony środowiska pod kątem poprawy efektywności dotyczącej ograniczania dopływu zanieczyszczeń do JCWP
Opis działania	Aktualizacja programu ochrony środowiska w celu ograniczenia emisji zanieczyszczeń do wody i powietrza, substancji będących czynnikami stwierdzonej presji chemicznej w wodzie oraz redukcji dopływu substancji priorytetowych ze zlewni do JCWP. Obejmuje uwzględnienie w opracowywanych i aktualizowanych planach (na wszystkich poziomach JST) zagadnień związanych z identyfikacją zagrożeń i problemów oraz wdrażaniem lokalnych działań mających na celu ograniczenie stwierdzonych presji chemicznych i poprawę stanu wód. Planowanie specyficznych działań na szczeblu samorządowym ma przyczynić się do osiągnięcia celów zapisanych w krajowych dokumentach strategicznych i programowych.
Koszt realizacji [PLN]	50000
Źródło finansowania	1. Środki własne.
Termin realizacji	2027
Jednostka odpowiedzialna za realizację	Urząd Marszałkowski Województwa Zachodniopomorskiego; powiat myśliborski; gmina Myślibórz
Jednostka odpowiedzialna za sprawozdawczość	Urząd Marszałkowski Województwa Zachodniopomorskiego; powiat myśliborski; gmina Myślibórz

#### 2 (działanie uzupełniające)

ID działania	LW10946__LWP_06.03__JE__03088
Kategoria działań	Gospodarka ściekowa
Grupa działań	Gospodarka ściekowa w obszarach niezurbanizowanych
Nazwa działania	Analizy techniczno-ekonomiczne gospodarowania ściekami w obszarze gminy poza aglomeracjami.
Opis działania	Przygotowanie analizy techniczno-ekonomicznej gospodarowania ściekami w obszarze niezurbanizowanym na obszarze gminy w celu ograniczenia dopływu zanieczyszczeń komunalnych do wód.
Koszt realizacji [PLN]	50000
Źródło finansowania	1. Środki własne.
Termin realizacji	2024
Jednostka odpowiedzialna za realizację	gmina Myślibórz; PW-K gminy Myślibórz
Jednostka odpowiedzialna za sprawozdawczość	gmina Myślibórz

### 11. MAPY

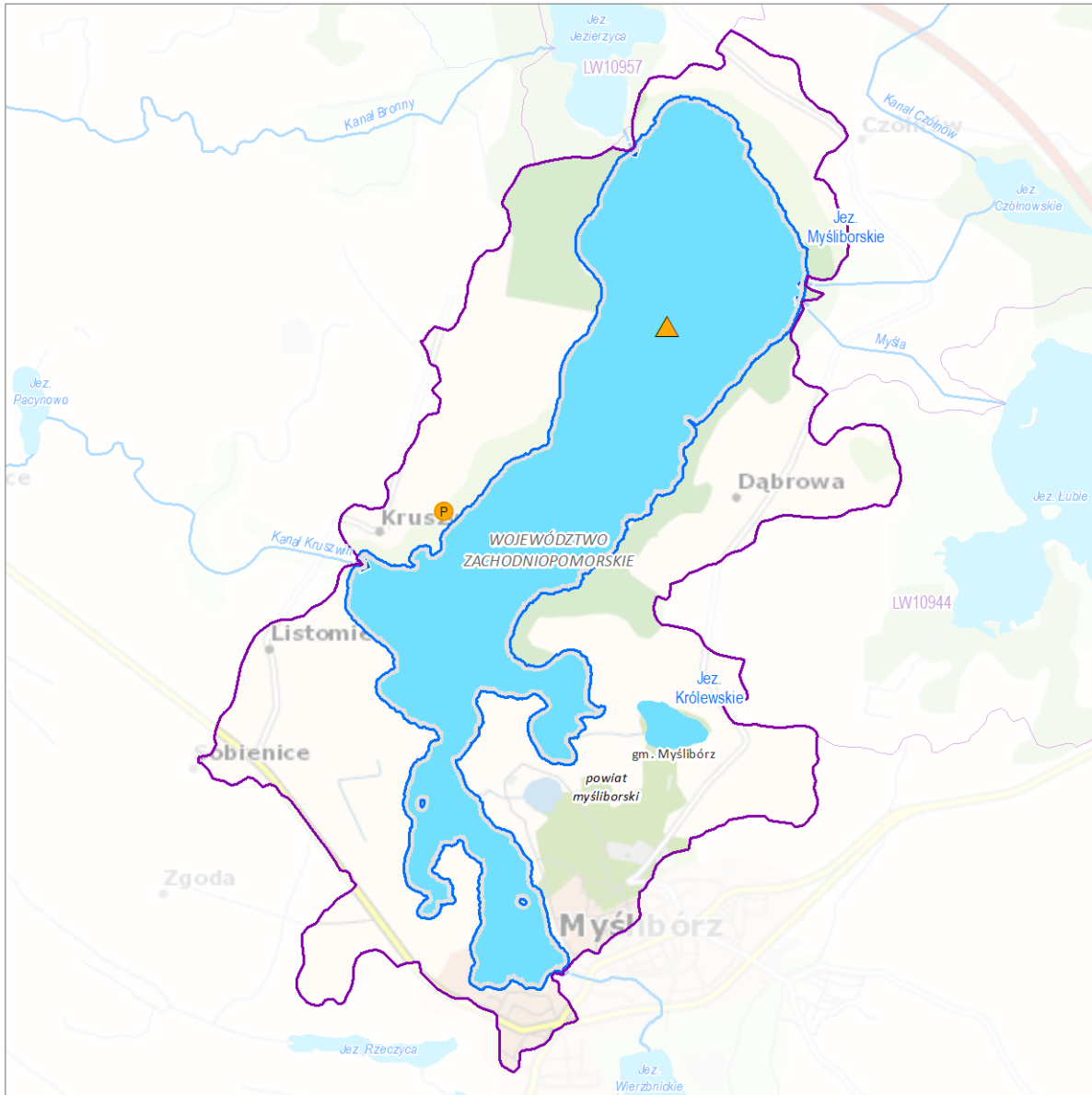
11.1. Zlewnia bezpośrednia jednolitej części wód powierzchniowych jeziornych (JCWP LW) z lokalizacją presji poboru i zrzutu

11.2. Zlewnia bezpośrednia jednolitej części wód powierzchniowych jeziornych (JCWP LW) z zaznaczeniem obszarów przeznaczonych do ochrony siedlisk lub gatunków, dla których utrzymanie lub poprawa stanu jest ważnym czynnikiem w ich ochronie

Zlewnia bezpośrednia jednolitej części wód powierzchniowych jeziornych (JCWP LW) z lokalizacją presji poboru i zrztu

LW10946

Myśliborskie



Zlewnia bezpośrednia jednolitej części wód powierzchniowych (JCWP) jeziornych z lokalizacją presji poboru i zrztu

Sieć monitoringu JCWP 2022-2027, punkty pomiarowo-kontrolne (ppk):

- ppk - monitoring operacyjny [0]
- ppk - monitoring diagnostyczny [0]
- ppk - monitoring diagnostyczny, badawczy [0]
- ppk - monitoring diagnostyczny, operacyjny [1]
- ppk - monitoring diagnostyczny, operacyjny, badawczy [0]

Lokalizacja punktów poboru i zrztu (aktualność danych: 2016 r.):

- Punkt zrztu ścieków bytowych [0]
- Punkt zrztu ścieków komunalnych [0]
- Punkt zrztu ścieków przemysłowych [1]
- Punkt poboru wód powierzchniowych [0]
- Miejsce odwodnień zakładów górniczych [0]

Kierunek przepływu wody

JCWP rzecznych (RW)

Pozostałe cieki

Jeziora i zbiorniki wodne

Obszar JCWP jeziornych (LW)

Obszar zlewni bezpośredniej wybranej JCWP LW

Zlewnia bezpośrednia JCWP LW

Granice administracyjne:

Polski

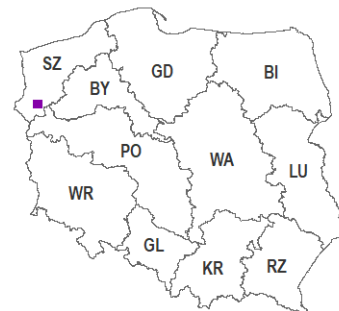
województwa

powiatu

gminy

0 0,5 km

Lokalizacja zlewni JCWP na tle podziału na RZGW

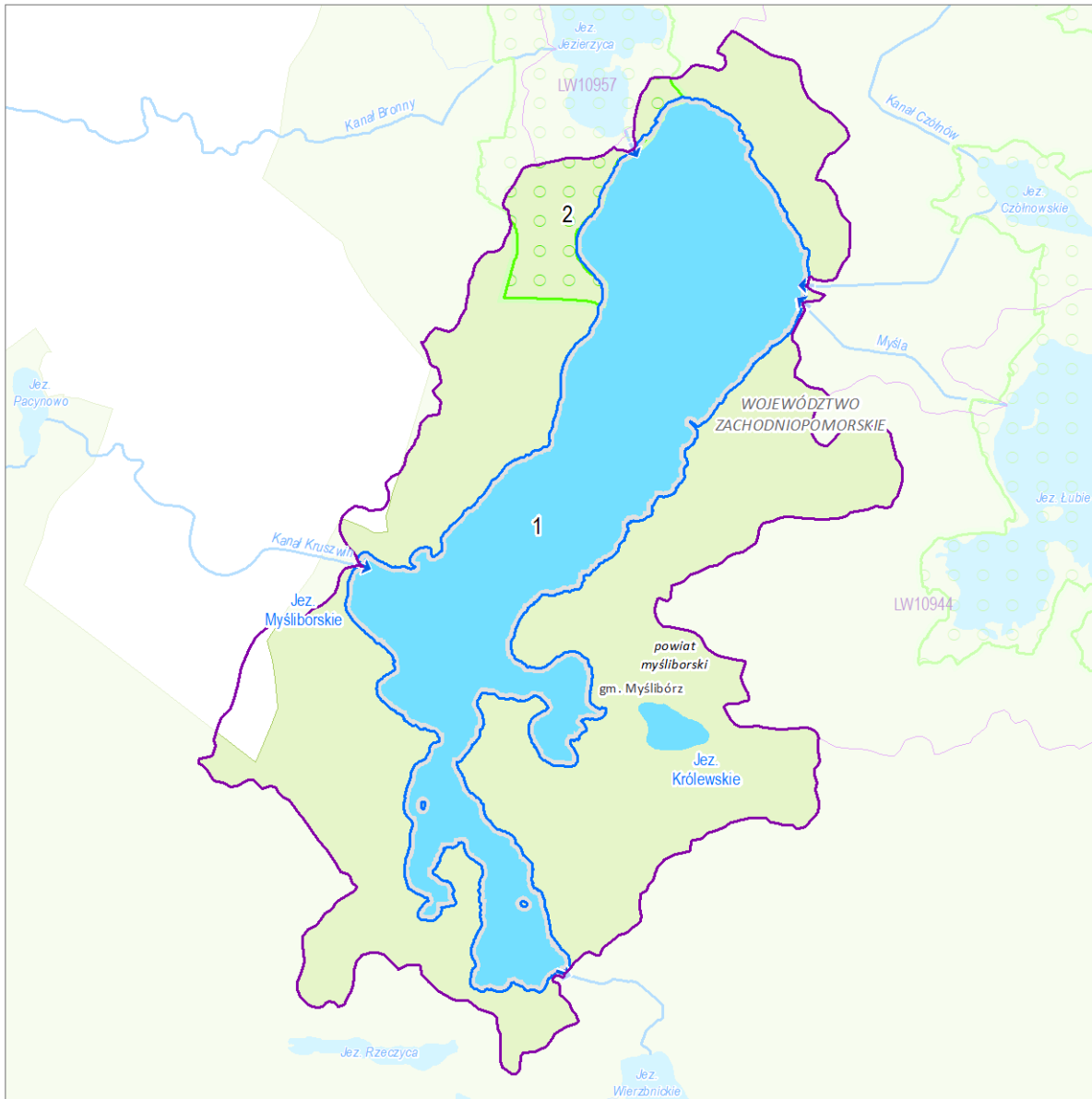


[3] - liczba obiektów w zlewni wybranej JCWP LW (obiekty mogą nakładać się na siebie)  
Mapa podkładowa BDOO i BDOT10k,  
źródło: [http://mapy.geoportal.gov.pl/wss/service/WMTS/guest/wmts/G2\\_MOBILE\\_500](http://mapy.geoportal.gov.pl/wss/service/WMTS/guest/wmts/G2_MOBILE_500)

Zlewnia bezpośrednia jednolitej części wód powierzchniowych jeziornych (JCWP LW) z zaznaczeniem obszarów przeznaczonych do ochrony siedlisk lub gatunków, dla których utrzymanie lub poprawa stanu jest ważnym czynnikiem w ich ochronie

LW10946

Myśliborskie

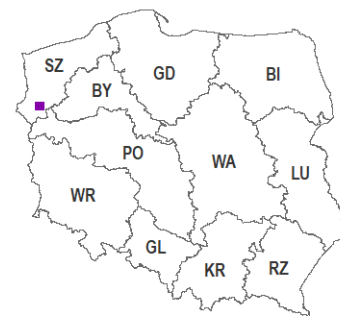


Zlewnia bezpośrednia jednolitej części wód powierzchniowych (JCWP) jeziornych z zaznaczeniem obszarów przeznaczonych do ochrony siedlisk i gatunków, dla których utrzymanie lub poprawa stanu wód jest ważnym czynnikiem w ich ochronie

0 0,5 km

Lokalizacja zlewni JCWP na tle podziału na RZGW

- |   |  |
|---|--|
| 1 Numer obszaru chronionego według karty      | → Kierunek przepływu wody                      |
| ● Pomnik przyrody (punkt) [0]                 | ~ JCWP-przecznicy (RW)                         |
| ■ Pomnik przyrody (powierzchnia) [0]          | ~ Pozostałe ciek                               |
| ■ Stanowisko dokumentacyjne [0]               | ■ Jeziora i zbiorniki wodne                    |
| ■ Park narodowy [0]                           | ■ Obszar JCWP jeziornych (LW)                  |
| ■ Park krajobrazowy [0]                       | ■ Obszar zlewni bezpośredniej wybranej JCWP LW |
| ■ Rezerwat przyrody [0]                       | ■ Zlewnie bezpośrednie JCWP LW                 |
| ■ Użytek ekologiczny [0]                      | Granicz administracyjne:                       |
| ■ Obszar chronionego krajobrazu [1]           | ■ Polski                                       |
| ■ Zespół przyrodniczo-krajobrazowy [0]        | ■ województwa                                  |
| ■ Specjalny obszar ochrony siedlisk (PLH) [1] | ■ powiatu                                      |
| ■ Obszar specjalnej ochrony ptaków (PLB) [0]  | --- gminy                                      |



[3] - liczba obiektów w zlewni wybranej JCWP LW (punkty mogą nakładać się na siebie)