

### 1. INFORMACJE PODSTAWOWE

Kategoria JCWP	JCWP LW - jednolita część wód powierzchniowych jeziornych
Nazwa JCWP	Chłop
Kod JCWP	LW10360
Typ JCWP	WSd_a - Jezioro na podłożu wapiennym, o dużej wartości współczynnika Schindlera, stratyfikowane
Powierzchnia JCWP [km <sup>2</sup> ]	2.15
Powierzchnia zlewni JCWP [km <sup>2</sup> ]	8.16
Obszar dorzecza	obszar dorzecza Odry
Region wodny	region wodny Warty
Regionalny Zarząd Gospodarki Wodnej	Regionalny Zarząd Gospodarki Wodnej w Poznaniu
Zarząd Zlewni	Zarząd Zlewni w Gorzowie Wlkp.
Nadzór wodny	Nadzór wodny w Międzyrzeczu
Regionalna Dyrekcja Ochrony Środowiska	RDOŚ w Gorzowie Wielkopolskim; RDOŚ w Poznaniu
Województwo (TERYT)	lubuskie (08); wielkopolskie (30)
Powiat (TERYT)	międzyrzecki (0803); nowotomyski (3015)
Gmina (TERYT)	Miedzichowo (3015032); Pszczew (0803042)
Czy JCWP uległa zmianie (powstała w wyniku podzielenia lub scalenia JCWP w poprzednim cyklu planistycznym (2016-2021))?	bez zmian
Kod i nazwa JCWP w poprzednim cyklu planistycznym (2016-2021)	LW10360 (Chłop)

### 2. WARUNKI REFERENCYJNE

Nazwa dokumentu źródłowego	rozporządzenie Ministra Infrastruktury z dnia 25.06.2021 r. w sprawie klasyfikacji stanu ekologicznego, potencjału ekologicznego i stanu chemicznego oraz sposobu klasyfikacji stanu jednolitych części wód powierzchniowych, a także środowiskowych norm jakości dla substancji priorytetowych (Dz.U. 2021 poz. 1475)
Fitoplankton - Indeks fitoplanktonowy dla polskich jezior (PMPL)	≤1,00
Fitobentos - Indeks okrzemkowy dla jezior (IOJ)	>0,705
Makrofity - Makrofitowy indeks stanu ekologicznego (ESMI)	≥0,680 (jeżeli ponad 75% fitolitoralu zajmują zbiorowiska gatunków negatywnych: Ceratophyllum demersum, Ceratophyllum submersum, Elodea canadensis, Elodea nuttallii, Potamogeton friesii lub Stuckenia pectinata, nadaje się klasę gorszą o 1. Jeżeli w jeziorze nie stwierdzono zanurzonych roślin naczyniowych lub ramienic, a jedynie szuwar, to bez względu na wartość indeksu jezioru nadaje się klasę V.)
Makrobezkręgowce bentosowe - Indeks LMI	≥0,920
Ichtiofauna - Jeziorowy indeks rybny LFI+	≥0,866

### 3. STATUS JCWP

Status JCWP	NAT - naturalna część wód
-------------	---------------------------

### 4. POWIĄZANIE JCWP Z JCWPd

Kody powiązanych JCWPd	PLGW600059
------------------------	------------

### 5. OCENA STANU JCWP

Czy JCWP była monitorowana (posiadała ustalony ppk w okresie 2016-2021)?	TAK - zlewnia była monitorowana
Kod punktu pomiarowo-kontrolnego (2016-2021)	PL02S0402_2107
Współrzędne geograficzne punktu pomiarowo-kontrolnego (2016-2021) (długość; szerokość)	15.791839; 52.457956
Czy JCWP jest monitorowana (posiada ustalony ppk na okres 2022-2027)?	TAK - zlewnia jest monitorowana
Kod punktu pomiarowo-kontrolnego (2022-2027)	PL02S0402_2107
Współrzędne geograficzne punktu pomiarowo-kontrolnego (2022-2027) (długość; szerokość)	15.791839; 52.457956
Podstawa prawna dokonanej klasyfikacji stanu wód	rozporządzenie Ministra Infrastruktury z dnia 25.06.2021 w sprawie klasyfikacji stanu ekologicznego, potencjału ekologicznego i stanu chemicznego oraz sposobu klasyfikacji stanu jednolitych części wód powierzchniowych, a także środowiskowych norm jakości dla substancji priorytetowych (Dz.U. 2021 poz. 1475)
Ocena stanu na podstawie oceny stanu GIOŚ 2014-2019 i oceny eksperckiej (wg klasyfikacji obowiązującej od 1 stycznia 2022 r.)	
Stan/potencjał ekologiczny	dobry stan ekologiczny
Wskaźniki determinujące stan/ potencjał ekologiczny	nie dotyczy
Stan chemiczny	stan chemiczny poniżej dobrego
Wskaźniki determinujące stan chemiczny	nie dotyczy; Bromowane difenylotetry, Rtęć, Heptachlor
Stan (ogólny)	zły stan wód

#### 6. PRESJE DETERMINUJĄCE STAN WÓD

Rodzaj użytkowania obszaru zlewni JCWP (% powierzchni zlewni bezpośredniej)	
Tereny zurbanizowane	0
Tereny użytkowane rolniczo	13
Tereny leśne	61
Zidentyfikowane presje znaczące. Wynik analizy znaczących oddziaływań - JCWP	CHEM_B (na elementy chemiczne (biota)), OCH (na obszary chronione)
Rodzaj presji determinującej stan wód w obrębie danej JCWP	
Główne źródło presji troficznych	nie dotyczy
Główne źródło presji z grupy syntetycznych i niesyntetycznych substancji zanieczyszczających	nie dotyczy
Główne źródło presji hydromorfologicznych	nie dotyczy
Główne źródło presji chemicznych	rozproszone - rozwój obszarów zurbanizowanych: transport, turystyka, odpływ miejski;nieznane (substancje zakazane)
Ocena ryzyka nieosiągnięcia celu środowiskowego	zagrożona

#### 7. OBSZARY CHRONIONE WYMIENIONE W ZAŁ. IV RDW ORAZ USTAWIE Z DNIA 20 LIPCA 2017 R. - PRAWO WODNE

Jcw przeznaczone do poboru wody na potrzeby zaopatrzenia ludności w wodę przeznaczoną do spożycia przez ludzi	NIE - JCWP nieprzeznaczona do poboru wody na potrzeby zaopatrzenia ludności w wodę przeznaczoną do spożycia przez ludzi
Jcw przeznaczone do celów rekreacyjnych, w tym kąpieliskowych	NIE - JCWP nieprzeznaczona do celów rekreacyjnych, w tym kąpieliskowych

Obszary wyznaczone jako tereny wrażliwe na mocy dyrektywy 91/271/EWG - obszary wrażliwe na eutrofizację wywołaną zanieczyszczeniami pochodzącymi ze źródeł komunalnych rozumianą jako wzbogacanie wód biogenami, w szczególności związkami azotu lub fosforu, powodującymi przyspieszony wzrost glonów oraz wyższych form życia roślinnego, w wyniku którego następują niepożądane zakłócenia biologicznych stosunków w środowisku wodnym oraz pogorszenie jakości tych wód

TAK - cała zlewnia JCWP stanowi obszar wrażliwy na eutrofizację wywołaną zanieczyszczeniami pochodzącymi ze źródeł komunalnych rozumianą jako wzbogacanie wód biogenami, w szczególności związkami azotu lub fosforu, powodującymi przyspieszony wzrost glonów oraz wyższych form życia roślinnego, w wyniku którego następują niepożądane zakłócenia biologicznych stosunków w środowisku wodnym oraz pogorszenie jakości tych wód

Obszary przeznaczone do ochrony siedlisk lub gatunków, dla których utrzymanie lub poprawa stanu jest ważnym czynnikiem w ich ochronie

1. PL.ZIPOP.1393.PK.153 2. PL.ZIPOP.1393.PK.41 3. PL.ZIPOP.1393.OCHK.558 4. PL.ZIPOP.1393.N2K.PLB080005.B 5. PL.ZIPOP.1393.N2K.PLH080002.H

#### 1 (obszar chroniony)

Nazwa obszaru	Miedzichowski Park Krajobrazowy
Typ obszaru	park krajobrazowy
Kod INSPIRE obszaru	PL.ZIPOP.1393.PK.153
Podstawa prawna utworzenia obszaru	uchwała nr XIII/256/19 Sejmiku Woj. Wielkopolskiego z dnia 25 listopada 2019 r. w sprawie Miedzichowskiego Parku Krajobrazowego
Powierzchnia obszaru (całkowita) [ha]	1432.28
Udział obszaru w powierzchni JCWP [%]	nie dotyczy
Udział obszaru w powierzchni zlewni JCWP [%]	22.53
Cel środowiskowy dla obszaru	ochrona i zachowanie wyraźnie wykształconego krajobrazu polodowcowego; zachowanie populacji rzadkich i chronionych gatunków roślin, zwierząt i grzybów oraz ich siedlisk; zachowanie naturalnych, cennych ekosystemów wodnych i bagiennych; zachowanie cennych ekosystemów leśnych, łąkowych, murawowych oraz zaroślowych; utrzymanie struktury przestrzennej terenów z uwzględnieniem swoistych cech miejscowego krajobrazu
Uwagi dotyczące obszaru	w obowiązującym aPGW dla obszaru nie jest ustalony cel środowiskowy, którego osiągnięcie można ocenić

#### 2 (obszar chroniony)

Nazwa obszaru	Pszczewski Park Krajobrazowy
Typ obszaru	park krajobrazowy
Kod INSPIRE obszaru	PL.ZIPOP.1393.PK.41
Podstawa prawna utworzenia obszaru	uchwała nr XI/63/86 Wojewódzkiej Rady Narodowej w Gorzowie Wlkp. z dnia 25 kwietnia 1986 r. w sprawie utworzenia Pszczewskiego Parku Krajobrazowego; rozporządzenie nr 9 Wojewody Gorzowskiego z dnia 25 czerwca 1998 r. w sprawie Pszczewskiego Parku Krajobrazowego; rozporządzenie nr 22 Wojewody Lubuskiego z dnia 15 listopada 2004 roku o zmianie rozporządzenia nr 9 Wojewody Gorzowskiego z dnia 25 czerwca 1998 r. w sprawie utworzenia Pszczewskiego Parku Krajobrazowego. Plan ochrony: uchwała XXXV/393/13 Sejmiku Woj. Lubusk. z 18.03.2013 w sprawie ust. planu ochrony PPKDz. Urz. Woj. Lub. poz. 826.
Powierzchnia obszaru (całkowita) [ha]	9724
Udział obszaru w powierzchni JCWP [%]	99.99
Udział obszaru w powierzchni zlewni JCWP [%]	75.65

**Cel środowiskowy dla obszaru**

ochrona przyrody i krajobrazu w warunkach zrównoważonego rozwoju. Eliminacja lub ograniczanie zagrożeń dla przyrody i krajobrazu. W szczególności: rynna polodowcowa wypełniona wodami jezior oraz fragment doliny rzeki Obry, ciek, łągi, olsy, ptaki wodno-błotne, żółw błotny, torfowiska wysokie, torfowiska niskie, torfowiska nakredowe, jeziora ramienicowe, gytowiska, flora i fauna ekosystemów wodno-błotnych. Zachowanie charakterystycznych struktur geomorfologicznych krajobrazu pojeziernego, charakterystycznego dla Pojezierza Lubuskiego i Pojezierza Wielkopolskiego, w tym zwłaszcza doliny rzeki Obry i doliny rzeki Kamionki. Zachowanie aktualnego systemu hydrologicznego zlewni rzeki Obry i zlewni rzeki Kamionki, ochrona jakości wód powierzchniowych i podziemnych, utrzymanie aktualnej powierzchni siedlisk hydrogenicznych i hydrofilnych, utrzymanie funkcjonowania ekosystemów wodnych, zachowanie elementów rodzimej różnorodności biologicznej środowisk wodnych, w tym szczególnie cennych i zagrożonych gatunków roślin i zwierząt. Zapobieżenie (w Parku i w zlewni Obry powyżej Parku) zanieczyszczeniu ściekami komunalnymi wód powierzchniowych oraz podziemnych z nieszczelnych szamb oraz w wyniku niewłaściwego składowania obornika. Uporządkowanie gospodarki wodno-ściekowej (w Parku i w zlewni Obry powyżej Parku). Kontrola szczelności szamb oraz wywozu ścieków z gospodarstw domowych, a także szczelności płyt gnojowych. Ograniczenia do niezbędnego minimum stosowania nawozów sztucznych, gnojowicy i pestycydów (w Parku i w zlewni Obry powyżej Parku). Tworzenie stref buforowych wzdłuż brzegów cieków poprzez odstąpienie od ich użytkowania i wprowadzenie pasów ochronnych roślinności, z wyłączeniem cennych siedlisk łąkowych wymagających ekstensywnego użytkowania - utrzymywanie i umożliwienie ewentualnego spontanicznego rozrostu wzdłuż wód pasów roślinności trwałej, krzewiastej lub drzewiastej stanowiących bufora dla zanieczyszczeń biogeochemicznych (w Parku i w zlewni Obry powyżej Parku). Zapobieżenie eutrofizacji wód zachodzącej w wyniku prowadzenia gospodarki stawowej: wprowadzenie, w miarę możliwości, rozwiązań technicznych – np. zbiorników podczyszczających, umożliwiających ograniczenie dopływu związków eutrofizujących do cieków (w Parku i w zlewni Obry powyżej Parku). Zapobieżenie zmianie warunków hydrologicznych w wyniku budowy nowych stawów hodowlanych. Niebudowanie trwałych zbiorników wodnych za wyjątkiem niewielkich zbiorników związanych z ochroną przeciwpożarową i ochroną przyrody. Racjonalna gospodarka melioracyjna, uwzględniająca zmiany klimatyczne pogarszające bilans wodny, z uwzględnieniem działań na rzecz ograniczenia odpływu wód i małej retencji. Wykluczenie regulacji cieków bez uwzględniania ich charakterystyki ekologicznej, kanalizowania biegu, likwidacji meandrów i skarp brzeżnych. Rezygnacja z regulacji cieków o charakterze naturalnym tam gdzie nie jest to konieczne ze względu na gospodarkę leśną oraz ochronę przeciwpowodziową. Wykonywanie ocen dla planowanych regulacji z obowiązkowym udziałem przyrodników. W przypadku odmulania sztucznych cieków i rowów, zapewnienie zachowania gatunków chronionych i ich siedlisk, w tym włosieniczniki *Batrachium*, grzybień biały *Nymphaea alba*, grążele żółte *Nuphar lutea*. Niezarybianie drobnych, naturalnych zbiorników wodnych. Pozostawienie lub tworzenie wzdłuż cieków i zbiorników wodnych, co najmniej 5 metrowego pasa trzcinowisk, zadrzewień i zakrzaczeń tworzących naturalną strefę buforową, za wyjątkiem stanowisk cennych siedlisk przyrodniczych lub siedlisk gatunków związanych z terenami otwartymi. Ograniczenie zabudowy letniskowej w pobliżu zbiorników wodnych, w tym w pasie 100 m: konsekwentne egzekwowanie przepisów prawa, w tym także w zakresie rozbiórki obiektów nielegalnych. Ograniczenie zanieczyszczeń wód w zlewni Obry powyżej Parku: uporządkowanie gospodarki wodno-ściekowej w obrębie zlewni zasilającej obszar Parku i kontrola szczelności szamb oraz wywozu ścieków z gospodarstw domowych. Ochrona

Uwagi dotyczące obszaru

nie dotyczy

**3 (obszar chroniony)**

Nazwa obszaru

Gorzycko

Typ obszaru

obszar chronionego krajobrazu

Kod INSPIRE obszaru

PL.ZIPOP.1393.OCHK.558

Podstawa prawna utworzenia obszaru	rozporządzenie nr 14 Wojewody Lubuskiego z dnia 24 lipca 2003 r. w sprawie określenia obszarów chronionego krajobrazu na terenie województwa lubuskiego <sup>1</sup> ; rozporządzenie nr 3 Wojewody Lubuskiego z dnia 17 lutego 2005 r. w sprawie obszarów chronionego krajobrazu; rozporządzenie nr 52 Wojewody Lubuskiego z dnia 20 lipca 2006 r. zmieniające rozporządzenie w sprawie obszarów chronionego krajobrazu; rozporządzenie nr 1/09 Wojewody Lubuskiego z dnia 13 stycznia 2009 r. zmieniające rozporządzenie w sprawie obszarów chronionego krajobrazu; uchwała nr LVII/579/2010 Sejmiku Woj. Lubuskiego z dnia 25 października 2010 r. zmieniająca rozporządzenie w sprawie obszarów chronionego krajobrazu; uchwała nr XXXIX/593/17 SEJMIKU WOJEWÓDZTWA LUBUSKIEGO z dnia 20 listopada 2017 r. w sprawie obszaru chronionego krajobrazu o nazwie „Gorzycsko”
Powierzchnia obszaru (całkowita) [ha]	9321.5
Udział obszaru w powierzchni JCWP [%]	nie dotyczy
Udział obszaru w powierzchni zlewni JCWP [%]	1.75
Cel środowiskowy dla obszaru	zachowanie wyróżniającego się krajobrazu o zróżnicowanych ekosystemach, jego potencjału dla turystyki i wypoczynku oraz funkcji korytarzy ekologicznych. Zachowanie i utrzymywanie w stanie zbliżonym do naturalnego cieków, mokradeł i torfowisk
Uwagi dotyczące obszaru	sprawujący nadzór nad obszarem nie dysponuje danymi, na podstawie których mógłby dokonać oceny obszaru, o której mowa w art. 349 ust. 14 pr.w.
<b>4 (obszar chroniony)</b>	
Nazwa obszaru	Jeziora Pszczewskie i Dolina Obry
Typ obszaru	obszar Natura 2000
Kod INSPIRE obszaru	PL.ZIPOP.1393.N2K.PLB080005.B
Podstawa prawna utworzenia obszaru	rozporządzenie Ministra Środowiska z dnia 05.09.2007 r. zmieniające rozporządzenie w sprawie obszarów specjalnej ochrony ptaków Natura 2000
Powierzchnia obszaru (całkowita) [ha]	14793.28
Udział obszaru w powierzchni JCWP [%]	100
Udział obszaru w powierzchni zlewni JCWP [%]	100
Cel środowiskowy dla obszaru	utrzymanie lub przywrócenie właściwego stanu ochrony przedmiotów ochrony – gatunki: <i>Anas platyrhynchos</i> c, <i>Anser anser</i> r, <i>Ardea cinerea</i> r, <i>Aythya nyroca</i> r, <i>Botaurus stellaris</i> r, <i>Bucephala clangula</i> r, <i>Bucephala clangula</i> c, <i>Circus aeruginosus</i> r, <i>Fulica atra</i> c, <i>Ixobrychus minutus</i> r, <i>Milvus migrans</i> r, <i>Pandion haliaetus</i> r, <i>Phalacrocorax carbo sinensis</i> r, <i>Podiceps cristatus</i> c, <i>Podiceps cristatus</i> r (tabela wymagań wodnych właściwego stanu ochrony gatunków Natura 2000)
Uwagi dotyczące obszaru	sprawujący nadzór nad obszarem nie dysponuje danymi, na podstawie których mógłby dokonać oceny obszaru, o której mowa w art. 349 ust. 14 pr.w.
<b>5 (obszar chroniony)</b>	
Nazwa obszaru	Rynna Jezior Obrzańskich
Typ obszaru	obszar Natura 2000
Kod INSPIRE obszaru	PL.ZIPOP.1393.N2K.PLH080002.H
Podstawa prawna utworzenia obszaru	decyzja Komisji z dnia 13 listopada 2007 r. przyjmująca, na mocy dyrektywy Rady 92/43/EWG, pierwszy zaktualizowany wykaz terenów mających znaczenie dla Wspólnoty, składających się na kontynentalny region biogeograficzny (notyfikowana jako dokument C(2007)5043) (2008/25/WE). PZO: zarządzenie Regionalnego Dyrektora Ochrony Środowiska w Gorzowie Wielkopolskim z dnia 29 kwietnia 2014 r. Regionalnego Dyrektora Ochrony Środowiska w Gorzowie Wielkopolskim i Regionalnego Dyrektora Ochrony Środowiska w Poznaniu w sprawie ustanowienia planu zadań ochronnych dla obszaru Natura 2000 Rynna Jezior Obrzańskich PLH080002 (Dz. Urz. Woj. Lubuskiego 2014.979); zarządzenie Regionalnego Dyrektora Ochrony Środowiska w Gorzowie Wielkopolskim; Regionalnego Dyrektora Ochrony Środowiska w Poznaniu z dnia 20 lutego 2017 r. zmieniające zarządzenie w sprawie ustanowienia planu zadań ochronnych dla obszaru Natura 2000 Rynna Jezior Obrzańskich PLH080002 (Dz. Urz. Woj. Lubuskiego 2017.426); rozporządzenie Ministra Środowiska z dnia 9 lutego 2017 r. w sprawie specjalnego obszaru ochrony siedlisk obszaru Rynna Jezior Obrzańskich (PLH080002)
Powierzchnia obszaru (całkowita) [ha]	15305.73
Udział obszaru w powierzchni JCWP [%]	100
Udział obszaru w powierzchni zlewni JCWP [%]	100

Cel środowiskowy dla obszaru	utrzymanie lub przywrócenie właściwego stanu ochrony przedmiotów ochrony – siedlisko przyrodnicze: 3140, 3150, 6410, 6430, 7140, 91E0; gatunki: Cobitis taenia, Bombina bombina, Triturus cristatus, Castor fiber, Lutra lutra (tabela wymagania wodne właściwego stanu ochrony siedlisk i gatunków Natura 2000). Na lata 2014-2024: Utrzymanie otwartego charakteru zbiorników wodnych. Zapobieganie: zmianom jakości fizykochemicznych wód zbiorników wodnych; fizycznej degradacji typowych dla zbiorników wodnych zbiorowisk roślinnych podczas budowy pomostów i/lub kładek wędkarskich lub w wyniku intensyfikacji użytkowania rekreacyjnego; zarybianiu zbiorników wodnych obcymi dla rodzimej ichtiofauny i typu danego zbiornika gatunkami ryb; zaburzeniom hydrologicznym obszaru (intensywny drenaż, odwodnienie i osuszenie obszaru)
Uwagi dotyczące obszaru	sprawujący nadzór nad obszarem nie dysponuje danymi, na podstawie których mógłby dokonać oceny obszaru, o której mowa w art. 349 ust. 14 pr.w.
<b>Obszary przeznaczone do ochrony gatunków zwierząt wodnych o znaczeniu gospodarczym</b>	
Czy występują?	nie występują obszary przeznaczone do ochrony gatunków zwierząt wodnych o znaczeniu gospodarczym

### 8. CEL ŚRODOWISKOWY

Stan/potencjał ekologiczny	dobry stan ekologiczny
Stan chemiczny	dobry stan chemiczny
<b>Wymagania dla elementów biologicznych</b>	
Podstawa wymagania	rozporządzenie Ministra Infrastruktury z dnia 25.06.2021 r. w sprawie klasyfikacji stanu ekologicznego, potencjału ekologicznego i stanu chemicznego oraz sposobu klasyfikacji stanu jednolitych części wód powierzchniowych, a także środowiskowych norm jakości dla substancji priorytetowych (Dz.U. 2021 poz. 1475) oraz załącznik IIaPGW prezentujący wartości graniczne SCW i SZCW
<b>Parametry charakteryzujące cel środowiskowy</b>	
Fitoplankton - Indeks fitoplanktonowy dla polskich jezior (PMPL)	≤2,00
Fitobentos - Indeks okrzemkowy dla jezior (IOJ)	≥0,590
Makrofity - Makrofitowy indeks stanu ekologicznego (ESMI)	≥0,410 (Jeżeli ponad 75% fitolitoralu zajmują zbiorowiska gatunków negatywnych: Ceratophyllum demersum, Ceratophyllum submersum, Elodea canadensis, Elodea nuttallii, Potamogeton friesii lub Stuckenia pectinata, nadaje się klasę gorszą o 1. Jeżeli udział zbiorowisk ramienic w fitolitoralu jest większy niż 25%, nadaje się klasę I)
Makrobezkręgowce bentosowe - Indeks LMI	≥0,588
Ichtiofauna - Jeziorowy indeks rybny LFI+	≥0,595

### Wymagania dla elementów fizykochemicznych

Podstawa wymagania	rozporządzenie Ministra Infrastruktury z dnia 25.06.2021 r. w sprawie klasyfikacji stanu ekologicznego, potencjału ekologicznego i stanu chemicznego oraz sposobu klasyfikacji stanu jednolitych części wód powierzchniowych, a także środowiskowych norm jakości dla substancji priorytetowych (Dz.U. 2021 poz. 1475)
<b>Parametry charakteryzujące cel środowiskowy</b>	
Barwa (mg Pt/l)	nie dotyczy
Przewodność w 20oC (uS/cm)	≤600
Azot ogólny (mgN/l)	≤1,4
Fosfor ogólny (mgP/l)	≤0,06
Odczyn pH	nie dotyczy
Przezroczystość - widzialność krążka Secchiego (m)	≥1,5

Specyficzne zanieczyszczenia syntetyczne i niesyntetyczne

spełnienie wymagań załącznika 11 z rozporządzenia Ministra Infrastruktury z dnia 25.06.2021 r. w sprawie klasyfikacji stanu ekologicznego, potencjału ekologicznego i stanu chemicznego oraz sposobu klasyfikacji stanu jednolitych części wód powierzchniowych, a także środowiskowych norm jakości dla substancji priorytetowych (Dz.U. 2021 poz. 1475)

#### Wymagania dla elementów hydromorfologicznych

Podstawa wymagania

rozporządzenie Ministra Infrastruktury z dnia 25.06.2021 r. w sprawie klasyfikacji stanu ekologicznego, potencjału ekologicznego i stanu chemicznego oraz sposobu klasyfikacji stanu jednolitych części wód powierzchniowych, a także środowiskowych norm jakości dla substancji priorytetowych (Dz.U. 2021 poz. 1475)

Parametry charakteryzujące cel środowiskowy

nie ustala się

#### Wymagania dla wskaźników chemicznych

Podstawa wymagania

rozporządzenie Ministra Infrastruktury z dnia 25.06.2021 r. w sprawie klasyfikacji stanu ekologicznego, potencjału ekologicznego i stanu chemicznego oraz sposobu klasyfikacji stanu jednolitych części wód powierzchniowych, a także środowiskowych norm jakości dla substancji priorytetowych (Dz.U. 2021 poz. 1475)

Parametry charakteryzujące cel środowiskowy

spełnienie wymagań załącznika nr 14 rozporządzenia Ministra Infrastruktury z dnia 25.06.2021 r. w sprawie klasyfikacji stanu ekologicznego, potencjału ekologicznego i stanu chemicznego oraz sposobu klasyfikacji stanu jednolitych części wód powierzchniowych, a także środowiskowych norm jakości dla substancji priorytetowych (Dz.U. 2021 poz. 1475)

#### Wymagania dla obszarów chronionych będących jednolitymi częściami wód, przeznaczonymi do poboru wody na potrzeby zaopatrzenia ludności w wodę przeznaczoną do spożycia (wymagania dotyczą miejsc poboru wody)

Podstawa wymagania

NIE – JCWP nieprzeznaczona do poboru wody na potrzeby zaopatrzenia ludności w wodę przeznaczoną do spożycia przez ludzi

#### Wymagania dla obszarów chronionych będących jednolitymi częściami wód przeznaczonymi do celów rekreacyjnych, w tym kąpieliskowych (wymagania dotyczą fragmentu wód wykorzystywanego do celów kąpieliskowych)

Podstawa wymagania

NIE – JCWP nieprzeznaczona do celów rekreacyjnych, w tym kąpieliskowych

Wymagania dla obszarów wrażliwych na eutrofizację wywołaną zanieczyszczeniami pochodzącymi ze źródeł komunalnych, rozumianą jako wzbogacanie wód biogenami, w szczególności związkami azotu lub fosforu, powodującymi przyspieszony wzrost glonów oraz wyższych form życia roślinnego, w wyniku którego następują niepożądane zakłócenia biologicznych stosunków w środowisku wodnym oraz pogorszenie jakości tych wód

brak dodatkowych wymagań

Wymagania dla obszarów przeznaczonych do ochrony gatunków zwierząt wodnych o znaczeniu gospodarczym

nie dotyczy

#### Postęp w osiągnięciu celów środowiskowych JCWP w porównaniu do aPGW 2016 r. (wg oceny stanu wód za lata 2014-2019)

Stan/potencjał ekologiczny

LW10360 - cel osiągnięty - poprawa stanu

Stan chemiczny

LW10360 - cel nieosiągnięty - brak postępu

### 9. ODSTĘPSTWA OD OSIĄGNIĘCIA CELÓW ŚRODOWISKOWYCH JCWP

Przyczyna odstępstwa od osiągnięcia celów środowiskowych, tj. przyczyna złego stanu wód (lub zagrożenia osiągnięcia celu środowiskowego – w przypadku niemonitorowanych JCWP)

Warunki naturalne

Potencjał sorpcyjny - wrażliwość zlewni na presję antropogeniczną wyrażona w skali od 1 do 5 (5 - najmniejsza odporność)

2 - podwyższony

Czy JCWP cechuje się naturalną podatnością na presję wskutek niekorzystnych wartości potencjału sorpcyjnego

TAK - JCWP cechuje się naturalną podatnością na presję wskutek niekorzystnych wartości potencjału sorpcyjnego

Susza	nie dotyczy
Wskaźniki, dla których osiągnięcie celu środowiskowego jest determinowane przez warunki naturalne	
Fizykochemiczne	nie dotyczy
Biologiczne	nie dotyczy
Chemiczne	Wskaźniki, dla których wykazano przekroczenie EQS w biocie

**Presja pochodząca z innej/innych JCWP**

Nazwa i kod JCWP	nie dotyczy (nie dotyczy)
Wskaźniki, dla których cel środowiskowy jest zagrożony przez presję z innej/innych JCWP	
Charakteryzujące warunki biogenne (substancje biogenne)	nie dotyczy
Biologiczne	nie dotyczy
Chemiczne	nie dotyczy

**Antropopresja w obrębie zlewni**

Główne źródło presji troficznych	nie dotyczy
Główne źródło presji z grupy syntetycznych i niesyntetycznych substancji zanieczyszczających	nie dotyczy
Główne źródło presji hydromorfologicznych	nie dotyczy
Główne źródło presji chemicznych	Rozproszone - rozwój obszarów zurbanizowanych: transport, turystyka, odpływ miejski; Nieznane (substancje zakazane)
Wskaźniki, dla których cel środowiskowy jest zagrożony przez presję występującą w zlewni JCWP	
Fizykochemiczne	nie dotyczy
Biologiczne	nie dotyczy
Chemiczne	Bromowane difenyletery, Rtęć, Heptachlor

**Skuteczność programu działań**

Możliwe osiągnięcie celu środowiskowego (wskazanie do odroczenia w czasie terminu osiągnięcia celów środowiskowych, tj. do odstąpienia czasowego w trybie art. 4 ust. 4 RDW)

Wskaźniki stanu wód, dla których program działań daje wysoki stopień pewności na osiągnięcie celów środowiskowych do 2027 r.	
Fizykochemiczne	nie dotyczy
Biologiczne	nie dotyczy
Chemiczne	Bromowane difenyletery (występowanie w biocie), Rtęć (występowanie w biocie)

Wskaźniki stanu wód, dla których program działań daje wysoki stopień pewności na osiągnięcie celów środowiskowych po 2027 r.

Fizykochemiczne	nie dotyczy
Biologiczne	nie dotyczy
Chemiczne	heptachlor (występowanie w biocie)

Brak możliwości osiągnięcia celów środowiskowych (wskazanie do złagodzenia celów środowiskowych, tj. do odstąpienia w trybie art. 4 ust. 5 RDW)

Wskaźniki stanu wód, dla których program działań (przy założeniu jego pełnego wdrożenia) nie daje wysokiego stopnia pewności osiągnięcia celów środowiskowych

Fizykochemiczne	nie dotyczy
Biologiczne	nie dotyczy
Chemiczne	nie dotyczy

Odroczenie w czasie terminu osiągnięcia celu środowiskowego (odstąpienie czasowe w trybie art. 4 ust. 4 RDW)

Czy ustanowiono odstąpienie? Tak, dla danej JCWP zostało ustanowione odstąpienie z art. 4 ust. 4 Ramowej Dyrektywy Wodnej

Wskaźniki/grupa wskaźników, w zakresie których przedłużono termin osiągnięcia celu środowiskowego JCWP (odstąpienie czasowe w trybie art. 4 ust. 4 RDW)

Dla których program działań daje wysoki stopień pewności na osiągnięcie celów środowiskowych do 2027 r.

Fizykochemiczne	nie dotyczy
-----------------	-------------



Biologiczne	nie dotyczy
Chemiczne	Bromowane difenylotetry (występowanie w biocie), Rtęć (występowanie w biocie)
Dla których program działań daje wysoki stopień pewności na osiągnięcie celów środowiskowych po 2027 r.	
Fizykochemiczne	nie dotyczy
Biologiczne	nie dotyczy
Chemiczne	heptachlor (występowanie w biocie)
Termin osiągnięcia celu środowiskowego	Bromowane difenylotetry (b), Rtęć (b) - do 2027 r.; substancje priorytetowe wprowadzone dyrektywą 2013/39/UE - do 2039 r.
Uzasadnienie odstępstwa czasowego (w trybie art. 4 ust. 4 RDW)	
Warunki naturalne uniemożliwiające osiągnięcie celów środowiskowych w perspektywie do końca 2027 r. (lub roku 2039 - dla substancji priorytetowych wprowadzonych dyrektywą 2013/39/UE)	
Naturalna podatność na presję wynikająca z potencjału sorpcyjnego zlewni	TAK - JCWP cechuje się naturalną podatnością na presję wskutek niekorzystnych wartości potencjału sorpcyjnego
Inne warunki naturalne	zanieczyszczenia z przeszłości
Wykonalność techniczna (dotyczy wyłącznie przypadków, w których przyczyną złego stanu wód są substancje priorytetowe wprowadzone dyrektywą 2013/39/UE)	Zgodnie z zaproponowanym zestawem działań.
Nieproporcjonalne koszty: (dotyczy wyłącznie przypadków, w których przyczyną złego stanu wód są substancje priorytetowe wprowadzone dyrektywą 2013/39/UE)	Zgodnie z zaproponowanym zestawem działań.
Podsumowanie	odstępstwo polegające na odroczeniu terminu osiągnięcia celów środowiskowych jest związane z tym, że nie są osiągnięte (lub są zagrożone) cele środowiskowe JCWP w zakresie wskaźników: Bromowane difenylotetry (b), Rtęć (b); heptachlor (b). Jest to spowodowane warunkami naturalnymi (wskazanymi w kolumnie pn. „Warunki naturalne uniemożliwiające osiągnięcie celów środowiskowych w perspektywie do końca 2027 r. (lub roku 2039 - dla substancji priorytetowych wprowadzonych dyrektywą 2013/39/UE)”) a w odniesieniu do substancji priorytetowych wprowadzonych dyrektywą 2013/39/UE – brakiem możliwości technicznych (w tym: niewystarczającymi danymi na temat źródeł zanieczyszczenia) i nieproporcjonalnością kosztów. Warunkiem odstępstwa jest pełne i terminowe wdrożenie programu działań (którego zakres i skuteczność określono w zestawach działań).
Ustalenie mniej rygorystycznego celu środowiskowego (odstępstwo w trybie art. 4 ust. 5 RDW):	
Czy ustanowiono odstępstwo?	Nie, dla danej JCWP nie zostało ustanowione odstępstwo z art. 4 ust. 5 Ramowej Dyrektywy Wodnej
Wskaźniki/grupa wskaźników, w zakresie których ustalono mniej rygorystyczny cel środowiskowy dla JCWP (odstępstwo w trybie art. 4 ust. 5 RDW)	nie dotyczy
Uzasadnienie odstępstwa polegającego na złagodzeniu celów środowiskowych (w trybie art. 4 ust. 5 RDW)	
Warunki naturalne będące trwałą przyczyną nieosiągnięcia celów środowiskowych	nie dotyczy
Potrzeba społeczno-ekonomiczna zaspokajana przez źródło presji antropogenicznej determinującej na stan wód w stopniu zagrażającym osiągnięciu celów środowiskowych	nie dotyczy
Wyjaśnienie braku alternatywnego sposobu zaspokojenia potrzeby społeczno-ekonomicznej	nie dotyczy
Podsumowanie	nie dotyczy
Czy w obrębie jcw planowane są inwestycje spełniające przesłanki odstępstwa z art. 4 ust. 7 RDW (wg stanu na 2021 rok)	

Czy ustanowiono odstępstwo?

Nie, dla danej JCWP nie zostało ustanowione odstępstwo z art. 4 ust. 7 Ramowej Dyrektywy Wodnej

**10. POZA OBOWIĄZKOWĄ REALIZACJĄ KATALOGU DZIAŁAŃ KRAJOWYCH WDRAŻA SIĘ ZESTAW DZIAŁAŃ**
**Działania podstawowe**
**1 (działanie podstawowe)**

ID działania	LW10360__LWP_09.01__JE__01398
Kategoria działań	Redukcja emisji i zrzutów substancji priorytetowych
Grupa działań	Działania kontrolne związane z przeglądem pozwoleń
Nazwa działania	Kontrola gospodarowania wodami oraz przeglądy pozwoleń wodnoprawnych
Opis działania	Kontrola przestrzegania warunków ustalonych w decyzjach i korzystania z wód: przeglądy udzielonych pozwoleń wodnoprawnych dla wód, gdzie jest zagrożone osiągnięcie celów środowiskowych (na podstawie art. 325 pr.w.), kontrola gospodarowania wodami (na podstawie art. 334 pr.w.) oraz wykonanie przeglądów pozwoleń wodnoprawnych (na podstawie art. 416 pr.w.) - w zakresie wprowadzania ścieków do wód lub do ziemi, lub do urządzeń kanalizacyjnych.
Koszt realizacji [PLN]	Brak danych do wyceny
Źródło finansowania	1. Środki własne.
Termin realizacji	działanie ciągłe
Jednostka odpowiedzialna za realizację	RZGW Poznań; ZZ w Gorzowie Wlkp.; WIOŚ w Poznaniu, WIOŚ w Gorzowie Wielkopolskim
Jednostka odpowiedzialna za sprawozdawczość	RZGW Poznań; ZZ w Gorzowie Wlkp.; WIOŚ w Poznaniu, WIOŚ w Gorzowie Wielkopolskim

**2 (działanie podstawowe)**

ID działania	LW10360__LWC_08.01__OC__02375
Kategoria działań	Poprawa warunków dla obszarów chronionych
Grupa działań	Realizacja działań wynikających z planów ochrony i planów zadań ochronnych dla obszarów chronionych
Nazwa działania	Realizacja działań wynikających z planów ochrony i planów zadań ochronnych dla obszarów chronionych.
Opis działania	Opracowanie bilansu wodno-gospodarczego dla zlewni, w których prowadzona jest stawowa gospodarka rybacka oraz zlokalizowane są zbiorniki retencyjne, w tym weryfikację obliczeń zasobów dyspozycyjnych wód powierzchniowych i podziemnych oraz przegląd i aktualizację pozwoleń wodnoprawnych. (Pszczewski Park Krajobrazowy).
Koszt realizacji [PLN]	Zgodnie z wyceną sprawującego nadzór nad obszarem
Źródło finansowania	W zależności od czasu i zakresu realizacji działania oraz możliwości jednostki odpowiedzialnej za realizację np. Środki własne, Środki UE: Europejski Fundusz Rozwoju Regionalnego (EFRR), Europejski Fundusz Rolny na rzecz Rozwoju Obszarów Wiejskich (EFRROW), Program LIFE, Środki krajowe - NFOŚiGW/WFOŚiGW, Mechanizm Finansowy EOG/Norweski Mechanizm Finansowy.
Termin realizacji	w okresie obowiązywania PZO/PO
Jednostka odpowiedzialna za realizację	ZPK woj. lubuskiego
Jednostka odpowiedzialna za sprawozdawczość	ZPK woj. lubuskiego

**3 (działanie podstawowe)**

ID działania	LW10360__LWC_08.01__OC__02377
Kategoria działań	Poprawa warunków dla obszarów chronionych
Grupa działań	Realizacja działań wynikających z planów ochrony i planów zadań ochronnych dla obszarów chronionych
Nazwa działania	Realizacja działań wynikających z planów ochrony i planów zadań ochronnych dla obszarów chronionych.

Opis działania	Prowadzenie odłowów rybackimi narzędziami ciągnionymi w taki sposób, aby nie powodować pogorszenia warunków tlenowych w wyniku zmacania osadów dennych, zwłaszcza w jeziorach płytkich o wysokiej zawartości materii organicznej. (Pszczewski Park Krajobrazowy).
Koszt realizacji [PLN]	Zgodnie z wyceną sprawującego nadzór nad obszarem
Źródło finansowania	W zależności od czasu i zakresu realizacji działania oraz możliwości jednostki odpowiedzialnej za realizację np. Środki własne, Środki UE: Europejski Fundusz Rozwoju Regionalnego (EFRR), Europejski Fundusz Rolny na rzecz Rozwoju Obszarów Wiejskich (EFRROW), Program LIFE, Środki krajowe - NFOŚiGW/WFOŚiGW, Mechanizm Finansowy EOG/Norweski Mechanizm Finansowy.
Termin realizacji	w okresie obowiązywania PZO/PO
Jednostka odpowiedzialna za realizację	ZPK woj. lubuskiego
Jednostka odpowiedzialna za sprawozdawczość	ZPK woj. lubuskiego

#### 4 (działanie podstawowe)

ID działania	LW10360__LWC_08.01__OC__02378
Kategoria działań	Poprawa warunków dla obszarów chronionych
Grupa działań	Realizacja działań wynikających z planów ochrony i planów zadań ochronnych dla obszarów chronionych
Nazwa działania	Realizacja działań wynikających z planów ochrony i planów zadań ochronnych dla obszarów chronionych.
Opis działania	Utrzymywanie i umożliwienie ewentualnego spontanicznego rozrostu wzdłuż wód pasów roślinności trwałej, krzewiastej lub drzewiastej stanowiących bufora dla zanieczyszczeń biogeochemicznych. (Pszczewski Park Krajobrazowy).
Koszt realizacji [PLN]	Zgodnie z wyceną sprawującego nadzór nad obszarem
Źródło finansowania	W zależności od czasu i zakresu realizacji działania oraz możliwości jednostki odpowiedzialnej za realizację np. Środki własne, Środki UE: Europejski Fundusz Rozwoju Regionalnego (EFRR), Europejski Fundusz Rolny na rzecz Rozwoju Obszarów Wiejskich (EFRROW), Program LIFE, Środki krajowe - NFOŚiGW/WFOŚiGW, Mechanizm Finansowy EOG/Norweski Mechanizm Finansowy.
Termin realizacji	w okresie obowiązywania PZO/PO
Jednostka odpowiedzialna za realizację	ZPK woj. lubuskiego
Jednostka odpowiedzialna za sprawozdawczość	ZPK woj. lubuskiego

#### 5 (działanie podstawowe)

ID działania	LW10360__LWC_08.01__OC__02380
Kategoria działań	Poprawa warunków dla obszarów chronionych
Grupa działań	Realizacja działań wynikających z planów ochrony i planów zadań ochronnych dla obszarów chronionych
Nazwa działania	Realizacja działań wynikających z planów ochrony i planów zadań ochronnych dla obszarów chronionych.
Opis działania	Uwzględnienie w gospodarce rybackiej potrzeb ochrony gatunków rzadkich, zagrożonych i chronionych oraz objętych lokalnymi i krajowymi programami ochrony czynnej. (Pszczewski Park Krajobrazowy).
Koszt realizacji [PLN]	Zgodnie z wyceną sprawującego nadzór nad obszarem
Źródło finansowania	W zależności od czasu i zakresu realizacji działania oraz możliwości jednostki odpowiedzialnej za realizację np. Środki własne, Środki UE: Europejski Fundusz Rozwoju Regionalnego (EFRR), Europejski Fundusz Rolny na rzecz Rozwoju Obszarów Wiejskich (EFRROW), Program LIFE, Środki krajowe - NFOŚiGW/WFOŚiGW, Mechanizm Finansowy EOG/Norweski Mechanizm Finansowy.
Termin realizacji	w okresie obowiązywania PZO/PO
Jednostka odpowiedzialna za realizację	ZPK woj. lubuskiego
Jednostka odpowiedzialna za sprawozdawczość	ZPK woj. lubuskiego

#### 6 (działanie podstawowe)

ID działania	LW10360__LWC_08.01__OC__02374
Kategoria działań	Poprawa warunków dla obszarów chronionych
Grupa działań	Realizacja działań wynikających z planów ochrony i planów zadań ochronnych dla obszarów chronionych
Nazwa działania	Realizacja działań wynikających z planów ochrony i planów zadań ochronnych dla obszarów chronionych.
Opis działania	Oparcie gospodarki rybackiej na aktualnym rozpoznaniu składu taksonomicznego oraz bazy pokarmowej ryb. (Pszczewski Park Krajobrazowy).
Koszt realizacji [PLN]	Zgodnie z wyceną sprawującego nadzór nad obszarem
Źródło finansowania	W zależności od czasu i zakresu realizacji działania oraz możliwości jednostki odpowiedzialnej za realizację np. Środki własne, Środki UE: Europejski Fundusz Rozwoju Regionalnego (EFRR), Europejski Fundusz Rolny na rzecz Rozwoju Obszarów Wiejskich (EFRROW), Program LIFE, Środki krajowe - NFOŚiGW/WFOŚiGW, Mechanizm Finansowy EOG/Norweski Mechanizm Finansowy.
Termin realizacji	w okresie obowiązywania PZO/PO
Jednostka odpowiedzialna za realizację	ZPK woj. lubuskiego
Jednostka odpowiedzialna za sprawozdawczość	ZPK woj. lubuskiego

**7 (działanie podstawowe)**

ID działania	LW10360__LWC_08.01__OC__02373
Kategoria działań	Poprawa warunków dla obszarów chronionych
Grupa działań	Realizacja działań wynikających z planów ochrony i planów zadań ochronnych dla obszarów chronionych
Nazwa działania	Realizacja działań wynikających z planów ochrony i planów zadań ochronnych dla obszarów chronionych.
Opis działania	Niezarybianie wód Parku obcymi geograficznie gatunkami ryb, a w przypadku stwierdzenia ich występowania sukcesywnie ich eliminowanie. (Pszczewski Park Krajobrazowy).
Koszt realizacji [PLN]	Zgodnie z wyceną sprawującego nadzór nad obszarem
Źródło finansowania	W zależności od czasu i zakresu realizacji działania oraz możliwości jednostki odpowiedzialnej za realizację np. Środki własne, Środki UE: Europejski Fundusz Rozwoju Regionalnego (EFRR), Europejski Fundusz Rolny na rzecz Rozwoju Obszarów Wiejskich (EFRROW), Program LIFE, Środki krajowe - NFOŚiGW/WFOŚiGW, Mechanizm Finansowy EOG/Norweski Mechanizm Finansowy.
Termin realizacji	w okresie obowiązywania PZO/PO
Jednostka odpowiedzialna za realizację	ZPK woj. lubuskiego
Jednostka odpowiedzialna za sprawozdawczość	ZPK woj. lubuskiego

**8 (działanie podstawowe)**

ID działania	LW10360__LWC_08.01__OC__00327
Kategoria działań	Poprawa warunków dla obszarów chronionych
Grupa działań	Realizacja działań wynikających z planów ochrony i planów zadań ochronnych dla obszarów chronionych
Nazwa działania	Realizacja działań wynikających z planów ochrony i planów zadań ochronnych dla obszarów chronionych.
Opis działania	Wyłączyć z użytkowania rębne, rębniami zupełnymi i gniazdowymi drzewostany bezpośrednio graniczące z jeziorami oraz zbiornikami przeznaczonymi do chowu i hodowli ryb, w pasie o szerokości od jednej do dwóch wysokości drzewostanu lub pozostawić całe wydzielenia leśne [gągoł, kania czarna, rybołów]. Działanie ciągle realizowane w okresie obowiązywania planu zadań ochronnych. (Obszar Natura 2000 Jeziora Pszczewskie i Dolina Obry).
Koszt realizacji [PLN]	Zgodnie z szacunkowymi kosztami wskazanymi w dokumentacji PZO
Źródło finansowania	W zależności od czasu i zakresu realizacji działania oraz możliwości jednostki odpowiedzialnej za realizację np. Środki własne, Środki UE: Europejski Fundusz Rozwoju Regionalnego (EFRR), Europejski Fundusz Rolny na rzecz Rozwoju Obszarów Wiejskich (EFRROW), Program LIFE, Środki krajowe - NFOŚiGW/WFOŚiGW, Mechanizm Finansowy EOG/Norweski Mechanizm Finansowy.

Termin realizacji	w okresie obowiązywania PZO/PO
Jednostka odpowiedzialna za realizację	Miejscowi nadleśniczowie
Jednostka odpowiedzialna za sprawozdawczość	RDOŚ Poznań, RDOŚ Gorzów Wielkopolski
<b>9 (działanie podstawowe)</b>	
ID działania	LW10360__LWC_08.01__OC__02382
Kategoria działań	Poprawa warunków dla obszarów chronionych
Grupa działań	Realizacja działań wynikających z planów ochrony i planów zadań ochronnych dla obszarów chronionych
Nazwa działania	Realizacja działań wynikających z planów ochrony i planów zadań ochronnych dla obszarów chronionych.
Opis działania	Wyznaczenie miejsc cumowania i spuszczenia na wodę łodzi, w celu ochrony roślinności brzegowej i przeciwdziałania erozji brzegów wód. (Pszczewski Park Krajobrazowy).
Koszt realizacji [PLN]	Zgodnie z wyceną sprawującego nadzór nad obszarem
Źródło finansowania	W zależności od czasu i zakresu realizacji działania oraz możliwości jednostki odpowiedzialnej za realizację np. Środki własne, Środki UE: Europejski Fundusz Rozwoju Regionalnego (EFRR), Europejski Fundusz Rolny na rzecz Rozwoju Obszarów Wiejskich (EFRROW), Program LIFE, Środki krajowe - NFOŚiGW/WFOŚiGW, Mechanizm Finansowy EOG/Norweski Mechanizm Finansowy.
Termin realizacji	w okresie obowiązywania PZO/PO
Jednostka odpowiedzialna za realizację	ZPK woj. lubuskiego
Jednostka odpowiedzialna za sprawozdawczość	ZPK woj. lubuskiego
<b>10 (działanie podstawowe)</b>	
ID działania	LW10360__LWC_08.01__OC__02379
Kategoria działań	Poprawa warunków dla obszarów chronionych
Grupa działań	Realizacja działań wynikających z planów ochrony i planów zadań ochronnych dla obszarów chronionych
Nazwa działania	Realizacja działań wynikających z planów ochrony i planów zadań ochronnych dla obszarów chronionych.
Opis działania	Utrzymywanie przez niezbędne zarybienia stałego poziomu liczebności gatunków ryb rodzimych wykazujących stały spadek liczebności populacji. (Pszczewski Park Krajobrazowy).
Koszt realizacji [PLN]	Zgodnie z wyceną sprawującego nadzór nad obszarem
Źródło finansowania	W zależności od czasu i zakresu realizacji działania oraz możliwości jednostki odpowiedzialnej za realizację np. Środki własne, Środki UE: Europejski Fundusz Rozwoju Regionalnego (EFRR), Europejski Fundusz Rolny na rzecz Rozwoju Obszarów Wiejskich (EFRROW), Program LIFE, Środki krajowe - NFOŚiGW/WFOŚiGW, Mechanizm Finansowy EOG/Norweski Mechanizm Finansowy.
Termin realizacji	w okresie obowiązywania PZO/PO
Jednostka odpowiedzialna za realizację	ZPK woj. lubuskiego
Jednostka odpowiedzialna za sprawozdawczość	ZPK woj. lubuskiego
<b>11 (działanie podstawowe)</b>	
ID działania	LW10360__LWC_08.01__OC__02376
Kategoria działań	Poprawa warunków dla obszarów chronionych
Grupa działań	Realizacja działań wynikających z planów ochrony i planów zadań ochronnych dla obszarów chronionych
Nazwa działania	Realizacja działań wynikających z planów ochrony i planów zadań ochronnych dla obszarów chronionych.
Opis działania	Pozostawienie lub tworzenie wzdłuż cieków i zbiorników wodnych, co najmniej 5. metrowego pasa trzcinowisk, zadrzewień i zakrzaczeń tworzących naturalną strefę buforową, za wyjątkiem stanowisk cennych siedlisk przyrodniczych lub siedlisk gatunków związanych z terenami otwartymi. (Pszczewski Park Krajobrazowy).

Koszt realizacji [PLN]	Zgodnie z wyceną sprawującego nadzór nad obszarem
Źródło finansowania	W zależności od czasu i zakresu realizacji działania oraz możliwości jednostki odpowiedzialnej za realizację np. Środki własne, Środki UE: Europejski Fundusz Rozwoju Regionalnego (EFRR), Europejski Fundusz Rolny na rzecz Rozwoju Obszarów Wiejskich (EFRROW), Program LIFE, Środki krajowe - NFOŚiGW/WFOŚiGW, Mechanizm Finansowy EOG/Norweski Mechanizm Finansowy.
Termin realizacji	w okresie obowiązywania PZO/PO
Jednostka odpowiedzialna za realizację	ZPK woj. lubuskiego
Jednostka odpowiedzialna za sprawozdawczość	ZPK woj. lubuskiego

**12 (działanie podstawowe)**

ID działania	LW10360__LWP_02.01__JE__01392
Kategoria działań	Ograniczenie zanieczyszczeń rozproszonych z rolnictwa
Grupa działań	Ograniczenie zanieczyszczenia pestycydami z rolnictwa
Nazwa działania	Kontrola przestrzegania warunków stosowania środków ochrony roślin
Opis działania	Prawidłowe stosowanie środków ochrony roślin dla zapewnienia ochrony zasobów wodnych przed zanieczyszczeniem.
Koszt realizacji [PLN]	0
Źródło finansowania	1. Środki własne.
Termin realizacji	działanie ciągłe
Jednostka odpowiedzialna za realizację	WIORiN Poznań, WIORiN Gorzów Wielkopolski
Jednostka odpowiedzialna za sprawozdawczość	WIORiN Poznań, WIORiN Gorzów Wielkopolski

**13 (działanie podstawowe)**

ID działania	LW10360__LWC_08.01__OC__02381
Kategoria działań	Poprawa warunków dla obszarów chronionych
Grupa działań	Realizacja działań wynikających z planów ochrony i planów zadań ochronnych dla obszarów chronionych
Nazwa działania	Realizacja działań wynikających z planów ochrony i planów zadań ochronnych dla obszarów chronionych.
Opis działania	Wykorzystywanie do zarybienia ryb gatunków, które odbywają tarło na obszarze Polski, pochodzących z dorzecza Odry Środkowej i dolnej Warty. (Pszczewski Park Krajobrazowy).
Koszt realizacji [PLN]	Zgodnie z wyceną sprawującego nadzór nad obszarem
Źródło finansowania	W zależności od czasu i zakresu realizacji działania oraz możliwości jednostki odpowiedzialnej za realizację np. Środki własne, Środki UE: Europejski Fundusz Rozwoju Regionalnego (EFRR), Europejski Fundusz Rolny na rzecz Rozwoju Obszarów Wiejskich (EFRROW), Program LIFE, Środki krajowe - NFOŚiGW/WFOŚiGW, Mechanizm Finansowy EOG/Norweski Mechanizm Finansowy.
Termin realizacji	w okresie obowiązywania PZO/PO
Jednostka odpowiedzialna za realizację	ZPK woj. lubuskiego
Jednostka odpowiedzialna za sprawozdawczość	ZPK woj. lubuskiego

**14 (działanie podstawowe)**

ID działania	LW10360__LWC_08.01__OC__10684
Kategoria działań	Poprawa warunków dla obszarów chronionych
Grupa działań	Realizacja działań wynikających z planów ochrony i planów zadań ochronnych dla obszarów chronionych
Nazwa działania	Realizacja działań wynikających z planów ochrony i planów zadań ochronnych dla obszarów chronionych.

Opis działania	Opracowanie ekspertyzy mającej na celu weryfikację (ustalenie) legalności funkcjonowania obiektów budowlanych w tym także, pomostów oraz kładek wędkarskich na zbiornikach wodnych stanowiących siedliska przyrodnicze 3140 i 3150 oraz w strefie do 100 m od linii brzegowej ww. zbiorników. Zadanie obejmujące sporządzenie ekspertyzy, należy wykonać do końca 7 roku obowiązywania planu zadań ochronnych. Na podstawie wyników ekspertyzy w odniesieniu do samowoli budowlanych, organ prawujący nadzór nad obszarem, podejmie działania informujące właściwy organ nadzoru budowlanego o konieczności podjęcia czynności zgodnych z przepisami ustawy Prawo budowlane, zmierzającymi do usunięcia nielegalnych obiektów budowlanych, na terenie zbiorników wodnych stanowiących siedliska przyrodnicze 3140 i 3150 w granicach obszaru. (Obszar Natura 2000 Rynna Jezior Obrzańskich).
Koszt realizacji [PLN]	Zgodnie z wyceną sprawującego nadzór nad obszarem
Źródło finansowania	W zależności od czasu i zakresu realizacji działania oraz możliwości jednostki odpowiedzialnej za realizację np. Środki własne, Środki UE: Europejski Fundusz Rozwoju Regionalnego (EFRR), Europejski Fundusz Rolny na rzecz Rozwoju Obszarów Wiejskich (EFRROW), Program LIFE, Środki krajowe - NFOŚiGW/WFOŚiGW, Mechanizm Finansowy EOG/Norweski Mechanizm Finansowy.
Termin realizacji	w okresie obowiązywania PZO/PO
Jednostka odpowiedzialna za realizację	RDOŚ Gorzów Wielkopolski
Jednostka odpowiedzialna za sprawozdawczość	RDOŚ Gorzów Wielkopolski

**15 (działanie podstawowe)**

ID działania	LW10360__LWC_08.01__OC__10654
Kategoria działań	Poprawa warunków dla obszarów chronionych
Grupa działań	Realizacja działań wynikających z planów ochrony i planów zadań ochronnych dla obszarów chronionych
Nazwa działania	Realizacja działań wynikających z planów ochrony i planów zadań ochronnych dla obszarów chronionych.
Opis działania	Wyłączenie z użytkowania rębnych drzewostanów bezpośrednio graniczących z siedliskiem przyrodniczym 3150 w pasie o szerokości od jednej do dwóch wysokości drzewostanu lub pozostawianie całych, nieużytkowanych rębnie wydzieliń leśnych. Dopuszcza się w sytuacjach zagrażających bezpieczeństwu ludzi, wycinkę pojedynczych drzew. Pozyskane drewno, należy pozostawić w całości na powierzchni z której zostało ścięto drzewo. Działanie ciągłe realizowane w okresie obowiązywania planu zadań ochronnych, na terenie graniczącym z siedliskiem 3150 zlokalizowanym w obszarze, na gruntach stanowiących własność Skarbu Państwa w zarządzie PGL Lasy Państwowe, zgodnie z rysunkiem planu – stanowiącym załącznik nr 8 do zarządzenia. (Obszar Natura 2000 Rynna Jezior Obrzańskich).
Koszt realizacji [PLN]	Zgodnie z wyceną sprawującego nadzór nad obszarem
Źródło finansowania	W zależności od czasu i zakresu realizacji działania oraz możliwości jednostki odpowiedzialnej za realizację np. Środki własne, Środki UE: Europejski Fundusz Rozwoju Regionalnego (EFRR), Europejski Fundusz Rolny na rzecz Rozwoju Obszarów Wiejskich (EFRROW), Program LIFE, Środki krajowe - NFOŚiGW/WFOŚiGW, Mechanizm Finansowy EOG/Norweski Mechanizm Finansowy.
Termin realizacji	w okresie obowiązywania PZO/PO
Jednostka odpowiedzialna za realizację	Miejscowy nadleśniczy
Jednostka odpowiedzialna za sprawozdawczość	RDOŚ Gorzów Wielkopolski

**16 (działanie podstawowe)**

ID działania	LW10360__LWC_08.01__OC__10669
Kategoria działań	Poprawa warunków dla obszarów chronionych
Grupa działań	Realizacja działań wynikających z planów ochrony i planów zadań ochronnych dla obszarów chronionych
Nazwa działania	Realizacja działań wynikających z planów ochrony i planów zadań ochronnych dla obszarów chronionych.

Opis działania	W nowo sporządzanych operatach rybackich określających zasady prowadzenia gospodarki rybackiej w obwodzie rybackim na zbiornikach wodnych stanowiących siedliska przyrodnicze 3140 i 3150, wprowadzić zapisy: 1) Wskazujące na preferowanie zarybiania zbiorników gatunkami ryb drapieżnych takich jak: szczupak, sandacz i okoń. 2) Wykluczające zarybianie zbiorników karpem oraz gatunkami obcymi rodzimej ichtiofaunie, w tym szczególności, amurem białym i tołpygą. 3) Wykluczające stosowanie połowu przy użyciu sieci ciągnionych po dnie zbiornika. Działanie na terenie zbiorników wodnych stanowiących siedlisko przyrodnicze 3150 w granicach obszaru, zgodnie z rysunkiem planu – stanowiącym załącznik nr 8 do zarządzenia [PZO], a także zbiorniki wodne stanowiące siedlisko przyrodnicze 3140. (Obszar Natura 2000 Rynna Jezior Obrzańskich).
Koszt realizacji [PLN]	Zgodnie z wyceną sprawującego nadzór nad obszarem
Źródło finansowania	W zależności od czasu i zakresu realizacji działania oraz możliwości jednostki odpowiedzialnej za realizację np. Środki własne, Środki UE: Europejski Fundusz Rozwoju Regionalnego (EFRR), Europejski Fundusz Rolny na rzecz Rozwoju Obszarów Wiejskich (EFRROW), Program LIFE, Środki krajowe - NFOŚiGW/WFOŚiGW, Mechanizm Finansowy EOG/Norweski Mechanizm Finansowy.
Termin realizacji	w okresie obowiązywania PZO/PO
Jednostka odpowiedzialna za realizację	Miejscowy nadleśniczy
Jednostka odpowiedzialna za sprawozdawczość	RDOŚ Gorzów Wielkopolski

#### Działania uzupełniające

##### 1 (działanie uzupełniające)

ID działania	LW10360__LWP_08.01__JE__01397
Kategoria działań	Aktualizacja programu ochrony środowiska
Grupa działań	Aktualizacja programu ochrony środowiska
Nazwa działania	Aktualizacja programu ochrony środowiska pod kątem poprawy efektywności dotyczącej ograniczania dopływu zanieczyszczeń do JCWP
Opis działania	Aktualizacja programu ochrony środowiska w celu ograniczenia emisji zanieczyszczeń do wody i powietrza, substancji będących czynnikami stwierdzonej presji chemicznej w wodzie oraz redukcji dopływu substancji priorytetowych ze zlewni do JCWP. Obejmuje uwzględnienie w opracowywanych i aktualizowanych planach (na wszystkich poziomach JST) zagadnień związanych z identyfikacją zagrożeń i problemów oraz wdrażaniem lokalnych działań mających na celu ograniczenie stwierdzonej presji chemicznej i poprawę stanu wód. Planowanie specyficznych działań na szczeblu samorządowym ma przyczynić się do osiągnięcia celów zapisanych w krajowych dokumentach strategicznych i programowych.
Koszt realizacji [PLN]	100000
Źródło finansowania	1. Środki własne.
Termin realizacji	2027
Jednostka odpowiedzialna za realizację	Urząd Marszałkowski Województwa Wielkopolskiego, Urząd Marszałkowski Województwa Lubuskiego; powiat międzyrzecki, powiat nowotomyski; gmina Miedzichowo, gmina Pszczew
Jednostka odpowiedzialna za sprawozdawczość	Urząd Marszałkowski Województwa Wielkopolskiego, Urząd Marszałkowski Województwa Lubuskiego; powiat międzyrzecki, powiat nowotomyski; gmina Miedzichowo, gmina Pszczew

#### 11. MAPY

11.1. Zlewnia bezpośrednia jednolitej części wód powierzchniowych jeziornych (JCWP LW) z lokalizacją presji poboru i zrzutu

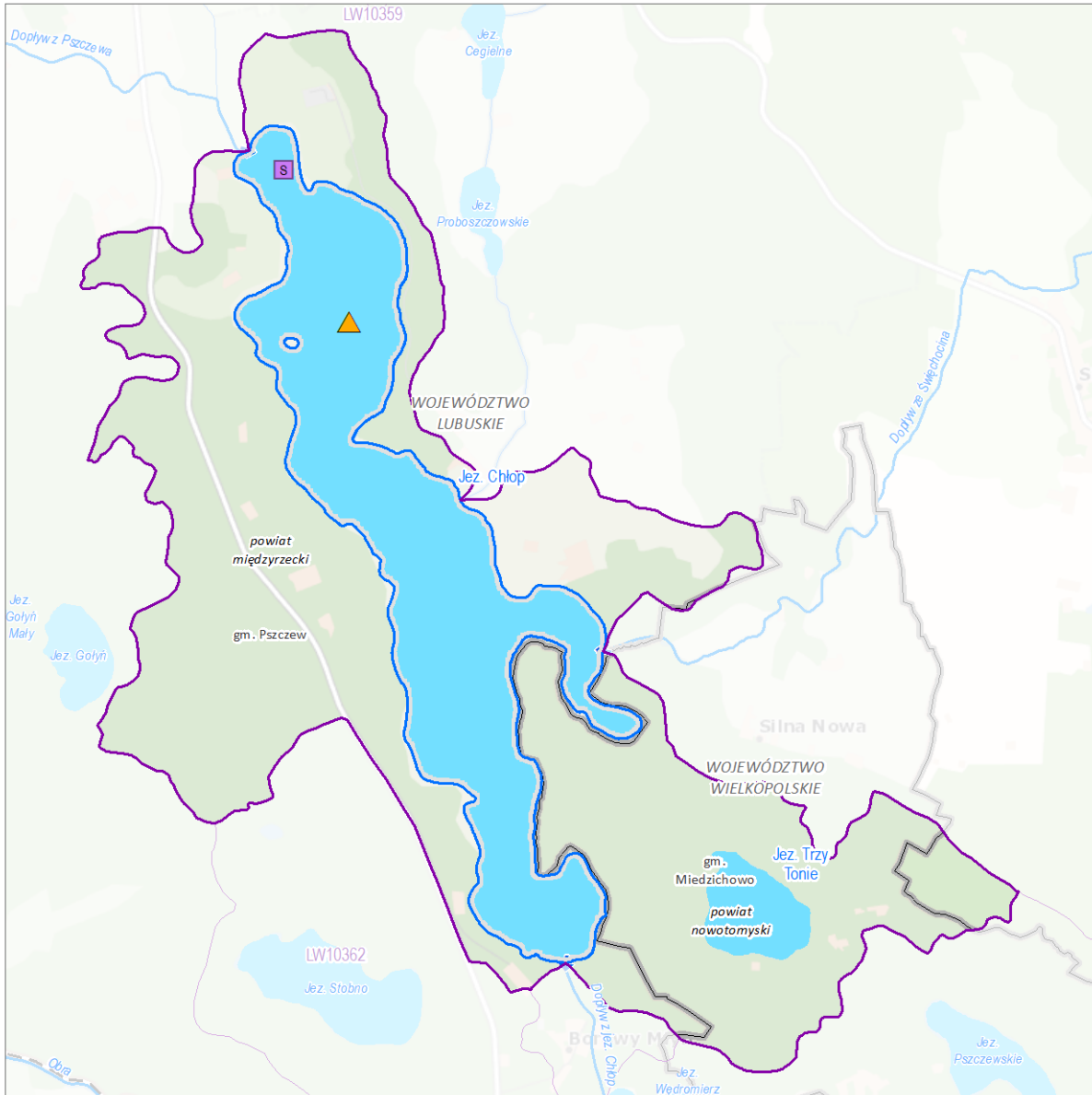
11.2. Zlewnia bezpośrednia jednolitej części wód powierzchniowych jeziornych (JCWP LW) z zaznaczeniem obszarów przeznaczonych do ochrony siedlisk lub gatunków, dla których utrzymanie lub poprawa stanu jest ważnym czynnikiem w ich ochronie



Zlewnia bezpośrednia jednolitej części wód powierzchniowych jeziornych (JCWP LW) z lokalizacją presji poboru i zrztu

LW10360

Chłop



Zlewnia bezpośrednia jednolitej części wód powierzchniowych (JCWP) jeziornych z lokalizacją presji poboru i zrztu

Sieć monitoringu JCWP 2022-2027, punkty pomiarowo-kontrolne (ppk):

- ppk - monitoring operacyjny [0]
- ppk - monitoring diagnostyczny [0]
- ppk - monitoring diagnostyczny, badawczy [0]
- ppk - monitoring diagnostyczny, operacyjny [1]
- ppk - monitoring diagnostyczny, operacyjny, badawczy [0]

Lokalizacja punktów poboru i zrztu (aktualność danych: 2016 r.):

- Punkt zrztu ścieków bytowych [0]
- Punkt zrztu ścieków komunalnych [0]
- Punkt zrztu ścieków przemysłowych [0]
- Punkt poboru wód powierzchniowych [1]
- Miejsce odwodnień zakładów górniczych [0]

Kierunek przepływu wody

JCWP rzecznych (RW)

Pozostałe ciek

Jeziora i zbiorniki wodne

Obszar JCWP jeziornych (LW)

Obszar zlewni bezpośredniej wybranej JCWP LW

Zlewnia bezpośrednia JCWP LW

Granice administracyjne:

Polski

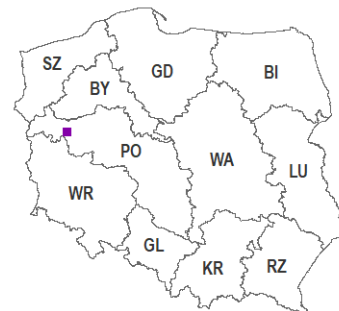
województwa

powiatu

gm iny

0 0,5 km

Lokalizacja zlewni JCWP na tle podziału na RZGW

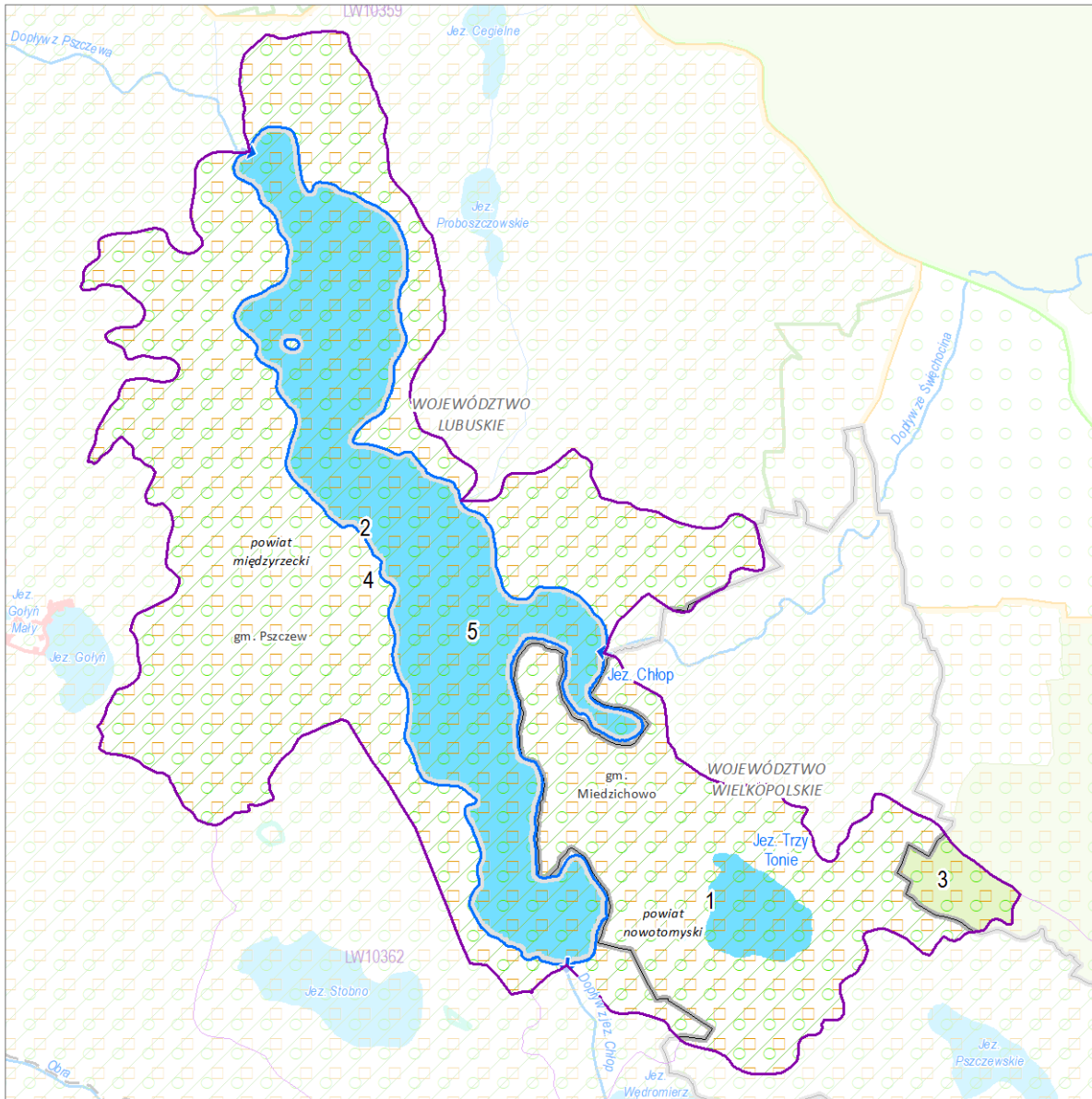


[3] - liczba obiektów w zlewni wybranej JCWP LW (obiekty mogą nakładać się na siebie)  
Mapa podkładowa BDOO i BDOT10K,  
źródło: [http://mapy.geoportal.gov.pl/wss/service/WMTS/guest/wmts/G2\\_MOBILE\\_500](http://mapy.geoportal.gov.pl/wss/service/WMTS/guest/wmts/G2_MOBILE_500)

Zlewnia bezpośrednia jednolitej części wód powierzchniowych jeziornych (JCWP LW) z zaznaczeniem obszarów przeznaczonych do ochrony siedlisk lub gatunków, dla których utrzymanie lub poprawa stanu jest ważnym czynnikiem w ich ochronie

LW10360

Chłop



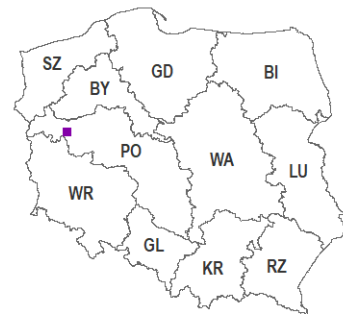
Zlewnia bezpośrednia jednolitej części wód powierzchniowych (JCWP) jeziornych z zaznaczeniem obszarów przeznaczonych do ochrony siedlisk i gatunków, dla których utrzymanie lub poprawa stanu wód jest ważnym czynnikiem w ich ochronie

0 0,5 km

Lokalizacja zlewni JCWP na tle podziału na RZGW

- 1 Numer obszaru chronionego według karty
- Pomnik przyrody (punkt) [0]
- Pomnik przyrody (powierzchnia) [0]
- Stanowisko dokumentacyjne [0]
- Park narodowy [0]
- Park krajobrazowy [2]
- Rezerwat przyrody [0]
- Użytek ekologiczny [0]
- Obszar chronionego krajobrazu [1]
- Zespół przyrodniczo-krajobrazowy [0]
- Specjalny obszar ochrony siedlisk (PLH) [1]
- Obszar specjalnej ochrony ptaków (PLB) [1]

- Kierunek przepływu wody
  - JCWP-przeznaczny (RW)
  - Pozostałe ciek
  - Jeziora i zbiorniki wodne
  - Obszar JCWP jeziornych (LW)
  - Obszar zlewni bezpośredniej wybranej JCWP LW
  - Zlewnie bezpośrednie JCWP LW
- Granice administracyjne:
- Polski
  - województwa
  - powiatu
  - gminy



[3] - liczba obiektów w zlewni wybranej JCWP LW (punkty mogą nakładać się na siebie)